

تم تحميل وعرض المادة من



موقع مادتي هو موقع تعليمي يعمل على مساعدة المعلمين والطلاب وأولياء الأمور في تقديم حلول الكتب المدرسية والاختبارات وشرح الدروس والملاحظات والتحاظير وتوزيع المنهج لكل المراحل الدراسية بشكل واضح وسهل مجاناً بتصفح وعرض مباشر أونلاين وتحميل على موقع مادتي

2023 - 1445



تطبيق مادتي



اسم الطالب :

| الدرجة | الدرجة كتابة | اسم المصحح | اسم المراجع | اسم المدقق |
|--------|----------------|------------|-------------|------------|
| ٢٠ | عشرون درجة فقط | التوقيع | التوقيع | التوقيع |

السؤال الأول : ضع علامة (√) أمام العبارة الصحيحة وعلامة (×) أمام العبارة الخاطئة لكل مما يلي:

| | |
|---|--|
| ١ . من خصائص العلم الطبيعي أنه يعتمد على الدليل ، يوسع المعرفة العلمية | |
| ٢ . يرمز للنظام الدولي للوحدات اختصاراً بالرمز FI | |
| ٣ . يؤدي النمو إلى زيادة كتلة المخلوق الحي | |
| ٤ . إن وحدة النظام الدولي في القياس المترى التي يمكن استخدامها لوصف الدلافين هي البوصة. | |
| ٥ . الخلية هي الوحدة الأساسية للحياة | |
| ٦ . بدء البحث العلمي بجمع المعلومات بشكل منتظم يسمى استنتاج | |
| ٧ . تحافظ المخلوقات الحية جميعها على اتزانها الداخلي | |
| ٨ . العلوم غير الطبيعية (غير التجريبية) تستند إلى الملاحظة والتجربة. | |
| ٩ . يكتسب المخلوق قدرات مختلفة في أثناء عملية النمو | |
| ١٠ . يصنف علم الأحياء إلى العلم الغير طبيعي | |

السؤال الثاني: اختر الإجابة الصحيحة

| | | | | |
|---|-----------------------|-------------------------|-------------------------|------------------------|
| ١ . عندما ندرس مخلوقاً حياً، أو نطرح أسئلة عن كيفية تفاعله مع بيئته، فإننا نتعلم شيئاً في علم | (أ) الأحياء | (ب) الكيمياء | (ج) الفيزياء | (د) الجيولوجيا |
| ٢ . الشعر الأبيض للذب القطبي | (أ) التكيف | (ب) الاستجابة | (ج) الاتزان الداخلي | (د) التكاث |
| ٣ . تنظيم الظروف الداخلية للفرد من أجل الحفاظ على حياته | (أ) الاتزان الداخلي | (ب) الاستجابة | (ج) التكيف | (د) التكاث |
| ٤ . إنتاج مخلوقات حية جديدة | (أ) التكاث | (ب) الاستجابة | (ج) التكيف | (د) الاتزان الداخلي |
| ٥ . أول نظام في تصنيف المخلوقات الحية ؟ | (أ) نظام لينوس | (ب) نظام أرسطو | (ج) نظام جابر بن حيان | (د) |
| ٦ . الزيادة في كتلة الفرد هو | (أ) التعضي | (ب) النمو | (ج) التكاث | (د) التكيف |
| ٧ . رد فعل المخلوق الحي يسمى | (أ) النوع | (ب) الصنف | (ج) استجابة | (د) المحتوى |
| ٨ . التسمية الثنائية ميزت نظامه وابقته قائماً حتى اليوم ؟ | (أ) نظام أرسطو | (ب) نظام جابر بن حيان | (ج) نظام لينوس | (د) نظام ابن البيطار |
| ٩ . يطلق على تحور اوراق الاشجار في المنطقة الصحراوية الى اشواك..... | (أ) الطاقة | (ب) الاتزان الداخلي | (ج) الاستجابة | (د) التكيف |
| ١٠ . ما الوحدة المترية في النظام المترى التي تستخدم لقياس كتلة جسم ما ؟ | (أ) المول | (ب) الكلفن | (ج) الكيلو جرام | (د) الأمبير |

انتهت الأسئلة ،،،، مع تمنياتي لكم بالتوفيق والنجاح ،،،، معلم المادة /

اسم الطالب : نموذج الاجابة

| الدرجة | الدرجة كتابة | اسم المصحح | اسم المراجع | اسم المدقق |
|--------|----------------|------------|-------------|------------|
| ٢٠ | عشرون درجة فقط | التوقيع | التوقيع | التوقيع |

السؤال الأول : ضع علامة (√) أمام العبارة الصحيحة وعلامة (×) أمام العبارة الخاطئة لكل مما يلي:

| | |
|---|--|
| √ | ١. من خصائص العلم الطبيعي أنه يعتمد على الدليل ، يوسع المعرفة العلمية |
| × | ٢. يرمز للنظام الدولي للوحدات اختصاراً بالرمز FI |
| √ | ٣. يؤدي النمو إلى زيادة كتلة المخلوق الحي |
| × | ٤. إن وحدة النظام الدولي في القياس المتري التي يمكن استخدامها لوصف الدلافين هي البوصة. |
| √ | ٥. الخلية هي الوحدة الأساسية للحياة |
| × | ٦. بدء البحث العلمي بجمع المعلومات بشكل منتظم يسمى استنتاج |
| √ | ٧. تحافظ المخلوقات الحية جميعها على اتزانها الداخلي |
| × | ٨. العلوم غير الطبيعية (غير التجريبية) تستند إلى الملاحظة والتجربة. |
| √ | ٩. يكتسب المخلوق قدرات مختلفة في أثناء عملية النمو |
| × | ١٠. يصنف علم الأحياء إلى العلم الغير طبيعي |

السؤال الثاني: اختر الاجابة الصحيحة

| | | | | |
|--|---------------------|-----------------------|-----------------------|----------------------|
| ١. عندما ندرس مخلوقاً حياً، أو نطرح أسئلة عن كيفية تفاعله مع بيئته، فإننا نتعلم شيئاً في علم | (أ) الأحياء | (ب) الكيمياء | (ج) الفيزياء | (د) الجيولوجيا |
| ٢. الشعر الأبيض للذب القطبي | (أ) التكيف | (ب) الاستجابة | (ج) الاتزان الداخلي | (د) التكاثر |
| ٣. تنظيم الظروف الداخلية للفرد من أجل الحفاظ على حياته | (أ) الاتزان الداخلي | (ب) الاستجابة | (ج) التكيف | (د) التكاثر |
| ٤. إنتاج مخلوقات حية جديدة | (أ) التكاثر | (ب) الاستجابة | (ج) التكيف | (د) الاتزان الداخلي |
| ٥. أول نظام في تصنيف المخلوقات الحية ؟ | (أ) نظام لينوس | (ب) نظام أرسطو | (ج) نظام جابر بن حيان | (د) |
| ٦. الزيادة في كتلة الفرد هو | (أ) التعضي | (ب) النمو | (ج) التكاثر | (د) التكيف |
| ٧. رد فعل المخلوق الحي يسمى | (أ) النوع | (ب) الصنف | (ج) استجابة | (د) المحتوى |
| ٨. التسمية الثنائية ميزت نظامه وابتقته قائما حتى اليوم ؟ | (أ) نظام أرسطو | (ب) نظام جابر بن حيان | (ج) نظام لينوس | (د) نظام ابن البيطار |
| ٩. يطلق على تحور اوراق الاشجار في المنطقة الصحراوية الى اشواك..... | (أ) الطاقة | (ب) الاتزان الداخلي | (ج) الاستجابة | (د) التكيف |
| ١٠. ما الوحدة المترية في النظام المتري التي تستخدم لقياس كتلة جسم ما ؟ | (أ) المول | (ب) الكلفن | (ج) الكيلو جرام | (د) الأمبير |

انتهت الأسئلة ،،،، مع تمنياتي لكم بالتوفيق والنجاح ،،،، معلم المادة /

اختبار الفترة (1)
المقرر : أحياء
الصف الأول ثانوي

| | | |
|---------------------|----------------|----------------|
| اسم الطالبة : | الشعبة : | الدرجة : |
|---------------------|----------------|----------------|

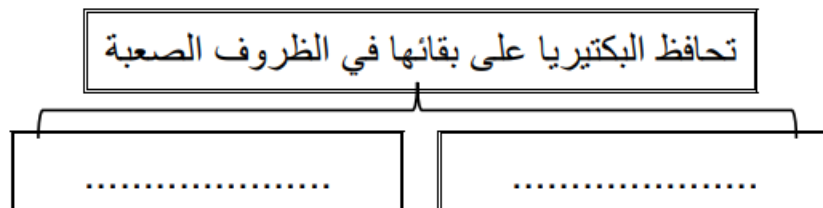
السؤال الأول :

** اختاري الإجابة الصحيحة:

| | | | |
|---|---|--|---|
| أى مما يلي ليس من مميزات المملكة الحيوانية | 2 | أكبر فئة تصنيفية في التصنيف الحديث | 1 |
| غير ذاتية التغذي | a | الطائفة | a |
| ليس لها جدار خلوي | b | الشعبة | b |
| وحيدة الخلية | c | المملكة | c |
| حقيقة النواة | d | فوق المملكة | d |
| يتركب جدارها الخلوي من الكايتين | 4 | يصنف الكائن الحي حقيقي النواة ذو جدار خلوي من السليلوز ذاتي التغذي ضمن | 3 |
| مملكة الطلائعيات | a | مملكة الطلائعيات | a |
| مملكة الفطريات | b | مملكة الفطريات | b |
| مملكة النباتات | c | مملكة النباتات | c |
| مملكة الحيوانات | d | مملكة الحيوانات | d |
| تصنف المخلوقات الحية على مستوى المملكة بناء على | 6 | أى مما يلي حالة استثنائية ولا يصنف ضمن المخلوقات الحية | 5 |
| نوع الخلية | a | فيروس شلل الأطفال | a |
| تركيب الجدار الخلوي | b | بكتيريا الالتهاب الرئوي | b |
| طرق التغذي | c | فطر عفن الخبز | c |
| كل ما سبق | d | بكتيريا الرشح | d |

السؤال الثانى :

** أكمل المخطط السهمي التالي:



****وفقى بين المصطلح في العمود الأول بالعبارة المناسبة في العمود الثاني**

| م | العمود الأول | العمود الثاني |
|---|-----------------|--|
| 1 | النمو | أي شيء يسبب ردة فعل المخلوق الحي |
| 2 | التكاثر | مجموعة من المخلوقات تتزاوج فيما بينها وتنتج نسلا قادرا على التكاثر |
| 3 | النوع | تنظيم الظروف الداخلية للفرد من أجل الحفاظ على حياته |
| 4 | المثير | زيادة في كتلة الفرد |
| 5 | الاستجابة | عملية تنتج عنها المخلوقات الحية |
| 6 | الاتزان الداخلي | أي صفات موروثية ناتجة عن تغير في تركيب جسم المخلوق الحي لملاءمة الوظيفة التي يؤديها وتحافظ على بقاء نوعه |
| 7 | التكيف | رد فعل المخلوق الحي |

السؤال الثالث :

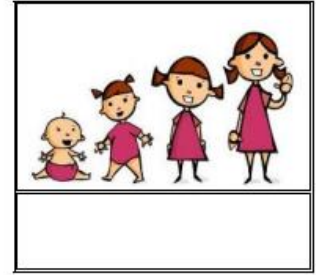
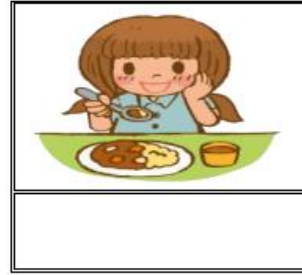
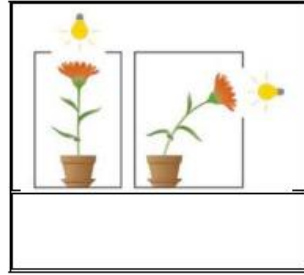
****قارني بين نظام التصنيف القديم ونظام التصنيف الحديث:**

| وجه المقارنة | نظام التصنيف القديم | نظام التصنيف الحديث |
|------------------|---------------------|---------------------|
| اعلى مستوى تصنيف | | |
| عدد الممالك | | |

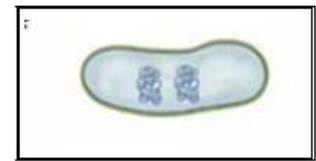
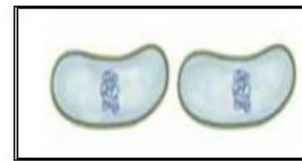
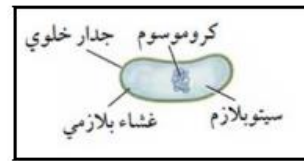
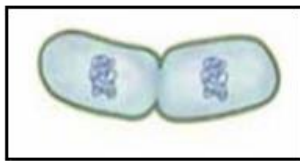
****اكتبي امام كل عبارة مما يلي المصطلح الذي يناسبها:**

| المصطلح | العبارة |
|---------|---|
| | طريقة مباشرة لجمع المعلومات بشكل منظم |
| | تفسير قابل للاختبار |
| | في التجربة هي المجموعة التي تستخدم للمقارنة |
| | هي المجموعة التي ستعرض لتأثير العامل المراد اختباره |
| | العامل الذي نريد اختباره ويمكن أن يؤثر في نتيجة التجربة |
| | ما ينتج عن المتغير المستقل ويعتمد عليه |

** أي خاصية من خصائص الكائنات الحية تعبر عنها الصور التالية:



** رتبي مراحل الانقسام الثنائي في البكتيريا:



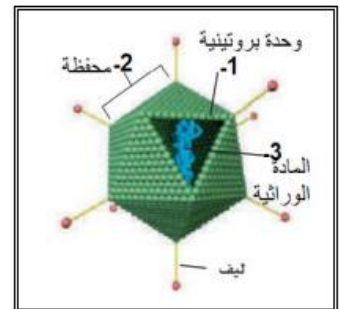
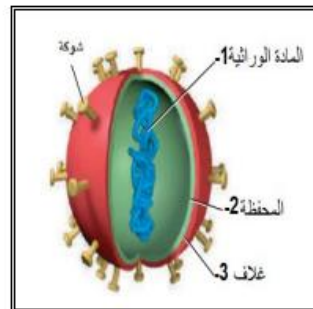
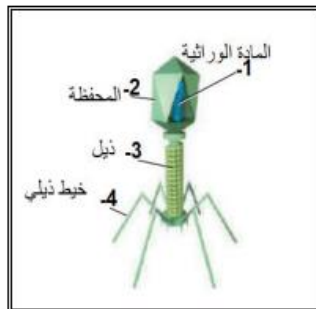
()

()

()

()

** ثم سم الفيروسات التي تمثلها تلك الرسوم التوضيحية:



.....فيروس

.....فيروس

.....فيروس

.....فيروس

انتهت الاسئلة

تمنياتي لكن بالتوفيق

معلمة المادة :- جميلة الصعيليك

نموذج اجابة



اختبار الفترة (1)
المقرر : أحياء
الصف الاول ثانوي
نموذج الإجابة

وزارة التعليم
Ministry of Education

المملكة العربية السعودية
وزارة التعليم
إدارة التعليم بالمنطقة الشرقية
مكتب التعليم بالجبيل
الثانوية الرابعة

| | | |
|---------------------|----------------|----------------|
| اسم الطالبة : | الشعبة : | الدرجة : |
| ٢٠ | | |

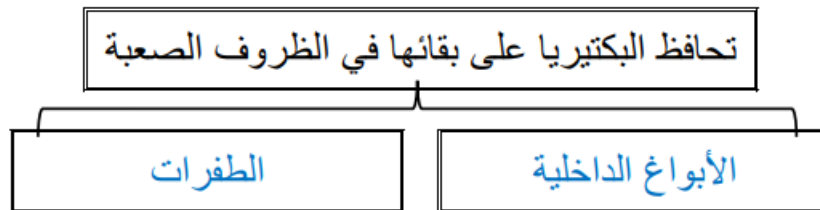
السؤال الأول :

**** اختر الإجابة الصحيحة :**

| | | | |
|---|---|---|---|
| 1 | أكبر فئة تصنيفية في التصنيف الحديث | 2 | أي مما يلي ليس من مميزات المملكة الحيوانية |
| a | الطائفة | a | غير ذاتية التغذية |
| b | الشعبة | b | ليس لها جدار خلوي |
| c | المملكة | c | وحيدة الخلية |
| d | فوق المملكة | d | حقيقة النواة |
| 3 | يصنف الكائن الحي حقيقي النواة ذو جدار خلوي من السليلوز ذاتي التغذية ضمن | 4 | يتركب جدارها الخلوي من الكايتين |
| a | مملكة الطلائعيات | a | مملكة الطلائعيات |
| b | مملكة الفطريات | b | مملكة الفطريات |
| c | مملكة النباتات | c | مملكة النباتات |
| d | مملكة الحيوانات | d | مملكة الحيوانات |
| 5 | أي مما يلي حالة استثنائية ولا يصنف ضمن | 6 | تصنف المخلوقات الحية على مستوى المملكة بناء على |
| a | فيروس شلل الأطفال | a | نوع الخلية |
| b | بكتيريا الالتهاب الرئوي | b | تركيب الجدار الخلوي |
| c | فطر عفن الخبز | c | طرق التغذية |
| d | بكتيريا الرشح | d | كل ما سبق |

السؤال الثاني :

**** أكمل المخطط السهمي التالي :**



****وفق بين المصطلح في العمود الأول بالعبارة المناسبة في العمود الثاني**

| م | العمود الأول | العمود الثاني |
|---|-----------------|---|
| 1 | النمو | أي شيء يسبب ردة فعل المخلوق الحي |
| 2 | التكاثر | مجموعة من المخلوقات تتزاوج فيما بينها وتنتج نسلا قادرا على التكاثر |
| 3 | النوع | تنظيم الظروف الداخلية للفرد من أجل الحفاظ على حياته |
| 4 | المثير | زيادة في كتلة الفرد |
| 5 | الاستجابة | عملية تنتج عنها المخلوقات الحية |
| 6 | الاتزان الداخلي | أي صفات موروثة ناتجة عن تغير في تركيب جسم المخلوق الحي لملاءمة الوظيفة التي يؤديها وتحافظ على بقاء نوعه |
| 7 | التكيف | رد فعل المخلوق الحي |

السؤال الثالث :

****قارن بين نظام التصنيف القديم ونظام التصنيف الحديث:**

| وجه المقارنة | نظام التصنيف القديم | نظام التصنيف الحديث |
|------------------|---------------------|---------------------|
| اعلى مستوى تصنيف | المملكة | فوق المملكة |
| عدد الممالك | مملكتين | ست ممالك |

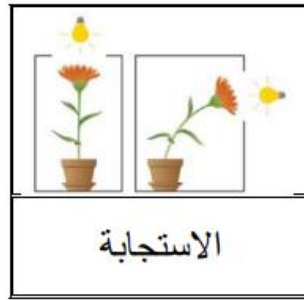
****اكتب امام كل عبارة مما يلي المصطلح الذي يناسبها:**

| المصطلح | العبارة |
|--------------------|---|
| الملاحظة | طريقة مباشرة لجمع المعلومات بشكل منظم |
| الفرضية | تفسير قابل للاختبار |
| المجموعة الضابطة | في التجربة هي المجموعة التي تستخدم للمقارنة |
| المجموعة التجريبية | هي المجموعة التي ستعرض لتأثير العامل المراد اختباره |
| المتغير المستقل | العامل الذي نريد اختباره ويمكن أن يؤثر في نتيجة التجربة |
| المتغير التابع | ما ينتج عن المتغير المستقل ويعتمد عليه |

** أي خاصية من خصائص الكائنات الحية تعبر عنها الصور التالية:



التكاثر



الاستجابة



الحصول على الطاقة

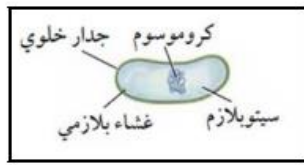


النمو

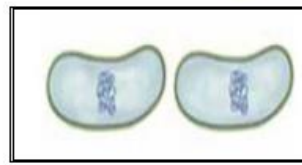
** رتب مراحل الانقسام الثاني في البكتيريا:



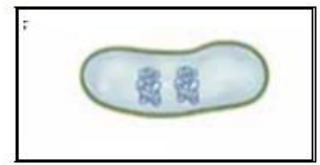
(3)



(1)



(4)

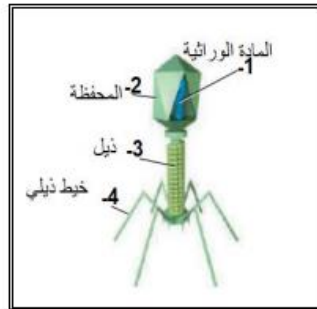


(2)

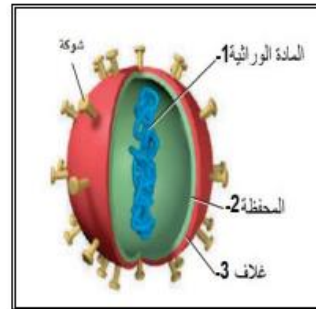
** ثم سم الفيروسات التي تمثلها تلك الرسوم التوضيحية:



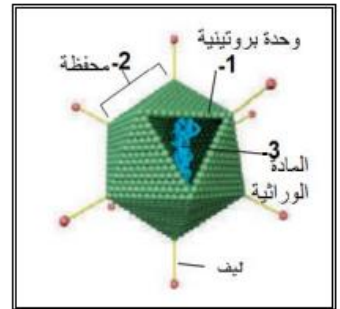
فيروس تبرقش التبغ



فيروس بكتيريوفاج



فيروس الانفلونزا



فيروس غدي

انتهت الاسئلة

تمنياتي لكن بالتوفيق

معلمة المادة :- جميلة الصعيليك

الدرجة النهائية:



المملكة العربية السعودية
إدارة التعليم في
مكتب التعليم في
ثانوية.....

الاختبار العملي لمادة الأحياء 1 (الفصل الدراسي الأول 1444هـ)

الفصل:

اسم الطالب:

س1/ ما اسم المخلوق الحي الذي أمامك؟، وما هو تصنيفه؟

اسم المخلوق الحي: ويُصنّف من.....



س2/ أذكر أشكال البكتريا التالية:



اقلب الورقة

س3/ ما اسم المخلوق الحي الذي أمامك؟، وعلى ماذا يتغذى؟

اسم المخلوق الحي: ويتغذى على.....



س4/ اذكر أشكال الفم في المفصليات التالية:



مع تمنياتي للجميع بالتوفيق والنجاح..

نموذج اجابة

الدرجة النهائية:



المملكة العربية السعودية
إدارة التعليم في
مكتب التعليم في
ثانوية.....

الاختبار العملي لمادة الأحياء 1 (الفصل الدراسي الأول 1444هـ)

الفصل:

اسم الطالب: كل فراغ بدرجة (المجموع عشر درجات)

س1/ ما اسم المخلوق الحي الذي أمامك؟، وما هو تصنيفه؟

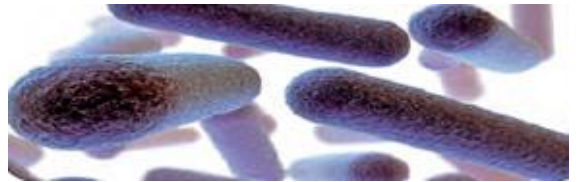
اسم المخلوق الحي: **الفطر المائي** ويُصنّف من **الطلائعيات الشبيهة بالفطريات**



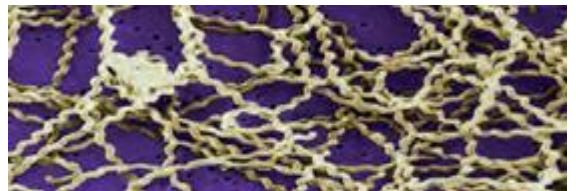
س2/ أذكر أشكال البكتريا التالية:



كروية



عصوية



حلزونية (لولبية)

اقلب الورقة

س3/ ما اسم المخلوق الحي الذي أمامك؟، وعلى ماذا يتغذى؟

اسم المخلوق الحي: **دودة العلق** ويتغذى على **الدم**



س4/ اذكر أشكال الفم في المفصليات التالية:



ثاقب/ ماص



إسفنجي



أنبوبي

مع تمنياتي للجميع بالتوفيق والنجاح..

1- أكتب المصطلح المناسب ؟

1. المجموعة التي ستعرض لتأثير العامل المراد أختماره. _____
2. فيروسات مادتها الوراثية RNA بدلاً من DNA . _____
3. هو بناء المعرفة يعتمد على دراسة الطبيعة . _____
4. هو ماينتج عن المتغير المستقل ويعتمد عليه . _____
5. مجموعة من المخلوقات المتشابهة في الشكل والتركيب تتزاوج فيما بينها وتنتج نسلًا خصبًا في الظروف الطبيعية. _____

2- أكمل الفراغات بما يناسبها ؟

1. أشكال البكتيريا _____ و _____ و _____ .
2. من خصائص المخلوقات الحية _____ و _____ و _____ .
3. الميكروسبورديا تعتبر _____ .
4. تشترك الطلائعيات في صفة واحدة وهي أنها _____ وتختلف في _____ .
5. عند كتابة الاسم العلمي لمخلوق حي في كتاب فإنه يكتب بـ _____ .

3- ضعي <صح> أمام العبارة الصحيحة وضعي <خطأ> أمام العبارة الخاطئة ؟

1. البكتيريا السالبة لصبغة جرام تظهر تحت المجهر بلون بنفسجي ()
2. البدائيات كائنات حية يحتوي جدارها الخلوي على الببتيدو جلايكان ()
3. ينتمي البرامسيوم إلى شعبة الهدبيات ()
4. من الامراض التي تسببها الفيروسات مرض الكوليرا ()
5. في الطلائعيات تعد عملية الأقتزان عملية جنسية ولكنها لا تعد تكاثراً جنسياً ()

4- أختاري الإجابة الصحيحة من بين الأقواس ؟

1. ظاهرة تعاقب الأجيال تظهر في {الفطريات - الطحالب - الأوليات - السوطيات}
2. تتكاثر بطريقة الدورة الإندماجية فيروس {الرشح - الإيدز - القوباء التناسلية - الإنفلونزا}
3. التريبانوسوما يسبب مرض النوم الأفريقي تنقله {بعوضة الأنفلوس - ذبابة تسي تسي - بق رديوفيد - البكتيريا}
4. طلائعيات تتحرك بالأقدام الكاذبة { البرامسيوم - البلازموديوم - الأميبا - التريبانوسوما }
5. أي المخلوقات الآتية لا تنتمي إلى فوق مملكة البدائيات { المنتجة للميثان - المحبة للملوحة - المحبة للحرارة - البكتيريا الخضراء المزرققة }

| | | | | | | | | |
|--|--|-------------|----|---------|---------------------|--------------------|----|---------------------|
| | | خمس درجات | 5 | الثالث | هـ | للعام الدراسي / هـ | | |
| | | خمس درجات | 5 | الرابع | الصف: الأول الثانوي | | | اسم الطالب: |
| | | — | — | الخامس | المادة : أحياء 1 | | | رقم الجلوس: |
| | | — | — | السادس | الزمن : ثلاث ساعات | | | اليوم والتاريخ |
| | | أربعون درجة | 40 | المجموع | أربعون درجة | كتابة | 40 | الدرجة الكلية رقمًا |
| | | | | | | | 40 | |

السؤال الأول :

ولدي الطالب وفقك الله استعن بالله ثم ابدأ الإجابة

25

25

اختر الإجابة الصحيحة في الجمل التالية وذلك بوضع علامة (√) في المربع الذي أمامك ثم ظلل

| | | | |
|---|---|---|--|
| 1 | مجموعة تستخدم للمقارنة | 5 | أي شيء يسبب رد فعل للمخلوق الحي يسمى |
| أ | المتغير التابع | أ | استجابة |
| ب | المتغير المستقلة | ب | حركة |
| ج | <u>المجموعة الضابطة</u> | ج | تكيف |
| د | المجموعة التجريبية | د | <u>مثير</u> |
| 2 | العالم الذي جمع عينات نباتية وسماها ووصفها وصفاً ظاهرياً دقيقاً وعلمياً في كتابه (المغني في الأدوية المفردة) هو | 6 | مجموعة من المخلوقات تتزاوج فيما بينها، وتنتج نسلًا قادرًا على التكاثر |
| أ | <u>ابن البيطار</u> | أ | الرتبة |
| ب | أبو بكر الرازي | ب | <u>النوع</u> |
| ج | ابن سينا | ج | الجنس |
| د | تشارلز | د | الفصيلة |
| 3 | صفات موروثية ناتجة عن تغير تركيب جسم المخلوق الحي لملائمة الوظيفة التي يؤديها | 7 | طريقة لينبوس في تسمية المخلوقات الحية تعطي كل نوع اسماً علمياً مكوناً من جزأين |
| أ | اتزان داخلي | أ | <u>التسمية الثنائية</u> |
| ب | استجابة | ب | علم التصنيف |
| ج | تكاثر | ج | التصنيف |
| د | <u>تكيف</u> | د | التقسيم |
| 4 | مخلوقات خلاياها تحاط نواتها وعضياتها الأخرى بأغشية هي مخلوقات | 8 | بدائيات مسؤولة عن الغازات التي تنطلق من الجزء السفلي من القناة الهضمية |
| أ | غير حقيقية النوى | أ | المحبة للحرارة |
| ب | <u>حقيقية النواة</u> | ب | المحبة للحموضة |
| ج | بدائية النوى | ج | <u>المولدة لغاز الميثان</u> |
| د | البدائيات | د | المحبة للملوحة |

يتبع ←

| | | | |
|--|----|---|----|
| مخلوقات تحصل على الطاقة من المخلوقات الميتة | 15 | تضم الرتبة فصائل متقاربة بينما تضم الطائفة | 9 |
| اللاهوائية إجبارية | أ | أجناس | أ |
| الهوائية إجبارية | ب | أقسام | ب |
| الذاتية التغذية | ج | شعب | ج |
| <u>المحلات</u> | د | <u>رتبًا</u> | د |
| بكتريا تقوم بعملية البناء الضوئي بطريقة تشبه النبات هي البكتريا | 16 | من الأمراض الفيروسية التي تنتقل عن طريق الجنس | 10 |
| <u>ذاتية التغذية الضوئي</u> | أ | الزكام | أ |
| ذاتية التغذية الكيميائية | ب | <u>الإيدز</u> | ب |
| غير ذاتية التغذية | ج | الحصبة | ج |
| المتطفلة | د | شلل الأطفال | د |
| طلائعيات دقيقة تسبب أمراضًا للحشرات لذا تستخدم مبيدًا حشريًا | 17 | شكل من التكاثر اللاجنسي في المخلوقات البدائية النوى فيه تلتصق خليتان معًا وتتبادلان المواد الوراثية | 11 |
| السلمندر | أ | الانقسام الثنائي | أ |
| <u>الميكروسيوريديا</u> | ب | التجزؤ | ب |
| اليوجلينا | ج | <u>الاقتران</u> | ج |
| الأميبا | د | التبرعم | د |
| تشكل قاعدة الشبكة الغذائية فهي تزود الجو بالأكسجين الناتج عن عملية البناء الضوئي | 18 | من الأمراض التنفسية البكتيرية | 12 |
| جذريات القدم | أ | <u>الجمرة الخبيثة</u> | أ |
| السوطيات | ب | السيلان | ب |
| <u>العوالق</u> | ج | البثور | ج |
| اللحميات | د | التهاب السحايا البكتيري | د |
| مرض تنقله ذبابة تسي تسي للإنسان عندما تلسعه مسببًا له ارتفاع في درجة الحرارة والتهابات في العقد الليمفاوية | 19 | تركيب في البراميسيوم تجمع الماء الزائد وتتخلص منه إلى خارج الخلية | 13 |
| <u>مرض النوم الأفريقي</u> | أ | القشيرة | أ |
| مرض النوم الأمريكي | ب | الميثاب الفمي | ب |
| الأسوي | ج | الأكياس الخيطية | ج |
| شاجاز | د | <u>الفجوة المنقبضة</u> | د |
| يحضر منها الأجار المستخدم في المختبرات وحشو الفطائر وحفظ اللحوم والسمك | 20 | الهدف الذي تطفو من أجله الدياتومات فوق سطح الماء | 14 |
| الدياتومات | أ | للهرب من الأعداء | أ |
| الطحالب البنية | ب | <u>لتمتص الطاقة الضوئية</u> | ب |
| الطحالب الخضراء | ج | لمهاجمة الفرائس | ج |
| <u>الطحالب الحمراء</u> | د | لتكوين السيليكا | د |

يتبع ←

| | | | |
|----|--|----|---|
| 21 | الجسم الثمري من الفطر الذي ينتج الأبواغ | 27 | من الطلائعيات الشبيهة بالنباتات |
| أ | الممصات | أ | الأميبا |
| ب | <u>حامل الأبواغ</u> | ب | <u>اليوجلينا</u> |
| ج | الحواجز | ج | البراميسيوم |
| د | البرعم | د | البياض الزغبي |
| 22 | فطريات تعتمد في بقائها على علاقات تكافلية مع مخلوقات أخرى منها النباتات والطحالب | 28 | فطر يستخدم في التخلص من الملوثات الخطرة كالأصبغ والمواد الهيدروكربونية الحلقية المسرطنة |
| أ | الفطريات التطفلية | أ | البنسيليوم |
| ب | الفطريات الاقترانية | ب | البياض الزغبي |
| ج | <u>فطريات تبادل المنفعة</u> | ج | البياض الدقيقي |
| د | الفطريات الرمية | د | <u>العفن الأبيض</u> |
| 23 | نوع من الفطريات تنتج تريليونات من الأبواغ تنطلق عندما تلمسها الحيوانات | 29 | يتكون الجدار الخلوي في الطلائعيات الشبيهة بالفطريات من |
| أ | عيش الغراب | أ | البكتين |
| ب | البنسيليوم | ب | الكيتين |
| ج | الخميرة | ج | <u>السيلوز</u> |
| د | <u>النفاث</u> | د | الميلانين |
| 24 | تسمى الفطريات الناقصة بهذا الاسم لعدم وجود مراحل..... في دورة حياتها | 30 | تجويفاً مملوئاً بسائل موجود بين القناة الهضمية وجدار الجسم الخارجي |
| أ | <u>تكاثر جنسي</u> | أ | <u>تجويف الجسم الحقيقي</u> |
| ب | تكاثر لاجنسي | ب | تجويف الجسم الكاذب |
| ج | تكاثر بالترمم | ج | التناظر الجانبي |
| د | تكاثر بالتطفل | د | تميز الرأس |
| 25 | مخلوقات حية حساسة لتغيرات الظروف البيئية | 31 | يتم الإخصاب عندما يخترق الحيوان المنوي |
| أ | البوغ | أ | اللاقحة |
| ب | الفيروسات | ب | <u>البويضة</u> |
| ج | <u>المؤشر الحيوي</u> | ج | الزيجوت |
| د | الميكروسوبريديا | د | البويضة المخصبة |
| 26 | أي المخلوقات التالية عديمة التناظر | 32 | من أمثلة الحيوانات بدائية الفم |
| أ | <u>الإسفنج</u> | أ | الكلاب |
| ب | الأرنب | ب | الطيور |
| ج | قنديل البحر | ج | قنفذ البحر |
| د | طائر الطنان | د | <u>دودة الأرض</u> |

يتبع ←

| | | | |
|----|---|----|---|
| 33 | وظيفة الممصات والخطافات في الديدان المفلطحة الطفيلية تمكنها من | 39 | أحد فروع علم الأحياء التي تهتم بتعريف الأنواع وتسميتها وتصنيفها بناءً على صفاتها وعلى العلاقات الطبيعية بينها |
| أ | <u>الالتصاق بالعائل</u> | أ | علم التشريح |
| ب | الانقسام | ب | النظام المتري |
| ج | الحركة | ج | <u>علم التصنيف</u> |
| د | التكاثر | د | التسمية الثنائية |
| 34 | أوسع المصنفات وتضم واحدة أو أكثر من الممالك | 40 | أي من التراكيب التالية يستعملها العنكبوت ليحصل الأكسجين |
| أ | المملكة | أ | الجلد |
| ب | الفصيلة | ب | <u>الرنات الكتبية</u> |
| ج | <u>فوق المملكة</u> | ج | القصبيات الهوائية |
| د | الرتبة | د | الخياشيم |
| 35 | تضم مخلوقات متعددة الخلايا حقيقية النوى غير ذاتية التغذية وليس لخلاياها جدار خلوي | 41 | ديدان تصيب الأطفال تعيش أثناءها في الأمعاء وتنتقل أثناء الليل إلى فتحة الشرج |
| أ | مملكة النبات | أ | الخطافية |
| ب | <u>مملكة الحيوان</u> | ب | الإسكارس |
| ج | الفيروسات | ج | الشعرية |
| د | البدائيات | د | <u>الدبوسية</u> |
| 36 | من أمثلة الفطريات | 42 | يُضخ فيه الدم داخل أوعية لأجزاء الجسم كافة لبعض أنواع الرخويات ومنها الحبار |
| أ | <u>الكمأة</u> | أ | السطوح التنفسية |
| ب | عشب البحر | ب | تجويف العباءة |
| ج | الأشنيات | ج | <u>جهاز الدوران المغلق</u> |
| د | الأميبا | د | جهاز الدوران المفتوح |
| 37 | نوع من الإناث لا تتكاثر وتقوم بجمع الرحيق وحبوب اللقاح وتبني قرص العسل | 43 | يتحور الزوج الأمامي من الزوائد في العنكبوتات إلى أجزاء فميه تُسمى |
| أ | <u>العاملات</u> | أ | القنوات الهلالية |
| ب | الحوريات | ب | عوامات قدميه |
| ج | العذراء | ج | لوامس قدميه |
| د | الملكة | د | <u>لواقط فميه</u> |
| 38 | تكيفت أرجل الخنافس بمخالب لغرض | 44 | يتكون الجناح في الحشرات من طبقتين غشائيتين رقيقتين من |
| أ | القفز | أ | <u>الكابتين</u> |
| ب | <u>الحفر في التربة</u> | ب | الدهون |
| ج | للالتصاق بالسقف | ج | البروتين |
| د | جمع حبوب اللقاح | د | السيليلوز |

| | | | |
|----|--|----|---|
| 45 | تمكن السهيم من السباحة بحركة مماثلة لحركة السمكة | 48 | توجد على النهايات الطرفية لنجم البحر وهي مجموعة من الخلايا الحساسة للضوء |
| أ | <u>القطع العضلية</u> | أ | المصفاة |
| ب | الجيوب البلعومية | ب | <u>البقعة عينية</u> |
| ج | الحبل الظهرى | ج | مصباح أرسطو |
| د | مصباح أرسطو | د | الأقدام الأنبوبية |
| 46 | به تنكسر الأذرع بسهولة ويمكن تجديدها | 49 | يشكل مصدر غذاء لسكان بعض البلدان الآسيوية |
| أ | زنابق البحر | أ | <u>خيار البحر</u> |
| ب | أقحوان البحر | ب | قنديل البحر |
| ج | <u>نجم البحر الهش</u> | ج | المرجان |
| د | نجم البحر الريشى | د | السهيم |
| 47 | من أمثلة اللاقاريات الحبلية وهو حيوان صغير ثعباني الشكل يقضى أغلب حياته مدفون في الرمل في البحر الضحلة | 50 | خروج الحشرات من البيوض على شكل حورية وهي شكل غير ناضج جنسيًا من الحشرات هو تحول |
| أ | اللؤلؤية | أ | تام |
| ب | <u>السهيم</u> | ب | كامل |
| ج | سرطان البحر | ج | مكتمل |
| د | قنفذ البحر | د | <u>غير كامل</u> |

يتبع ←

اختر (أ) للعبارة الصحيحة أو اختر (ب) للعبارة الخاطئة ثم ظلل :

| | | | |
|---|--|----|--|
| 1 | طريقة التغذية من الخصائص التي يعتمد عليها في تصنيف الطلائعيات الشبيهة بالحيوانات | 6 | النتاج النهائي لنمو كل خلية في الجنين يمكن تغييره خلال مراحل التكوين الجنيني لبدائيات الفم |
| أ | | أ | |
| ب | X | ب | X |
| 2 | تتباين بدائيات النوى في قدرتها على النمو تبعا لوجود الأكسجين | 7 | لا توجد في اللاسعات أو عية دموية أو جهاز تنفسي أو أعضاء للإخراج |
| أ | √ | أ | √ |
| ب | | ب | |
| 3 | تتضمن دورة حياة الطحالب تعاقب الأجيال | 8 | الديدان المفلطحة تحافظ على الاتزان الداخلي وإخراج الفضلات عن طريق الفم |
| أ | √ | أ | √ |
| ب | | ب | |
| 4 | الفطريات ذاتية التغذية | 9 | الإخصاب في الديدان الأسطوانية خارجي |
| أ | | أ | |
| ب | X | ب | X |
| 5 | لا تحتوي الإسفنجيات على أنسجة أو أعضاء ويتكون جسمها من طبقتين من الخلايا | 10 | جميع العناكب من آكلات أعشاب |
| أ | √ | أ | |
| ب | | ب | X |

السؤال الثالث :

(أ) أكمل العبارات بما يناسبها من كلمات :

- 1 - تكتسب الطحالب البنية لونها من صبغة الكاروتين الثانوية التي تسمى فيكوزانثين .
- 2- تنقسم الخيوط الفطرية في العديد من الفطريات إلى خلايا بفعل الحواجز .
- 3 - ينمو الجسم الثمري سريعاً وربما خلال ساعات نتيجة كبر حجم الخلية لا انقسامها .
- 4 - من فوائد ديدان العلق تساعد في استمرار سريان الدم بعد العمليات الجراحية الدقيقة
- 5 - كثير من أنواع نجم البحر تستطيع قذف معدتها خارج الفم إلى الفريسة .

(ب) عدد الطرق التي تحدث بها البكتريا المرض .

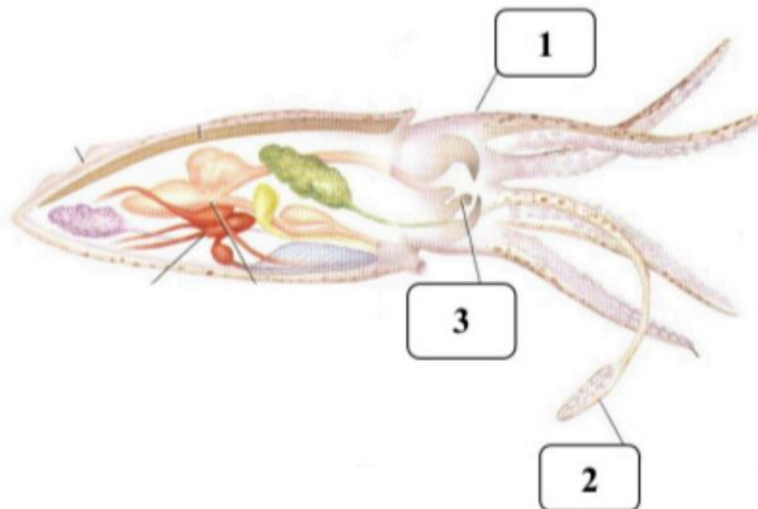
- 1 - بعضها يتكاثر سريعاً قبل أن تتمكن دفاعات الجسم من القضاء عليها وبالتالي تنتشر أنواع من العدوى الخطيرة في أجزاء أخرى من الجسم .
- 2 - بعضها الآخر يفرز سمّاً أو مواد أخرى فالبكتريا المسببة لتسمم الغذاء تفرز سمّاً يسبب شللاً لخلايا الجهاز العصبي

(ج) أكمل البيانات التي تشير إليها الأرقام على الرسم الذي يوضح تركيب الحبار

1 - الرأس

2- لوامس

3 - الطاحنة



يتبع ←

السؤال الرابع :

5

5

(أ) اذكر المصطلح العلمي الدال على العبارات التالية:

| م | العبارــــــــة | المصطلح |
|---|---|-----------------|
| 1 | خاصية ليست أساسية للفرد من دونها لا يستمر النوع | التكاثر |
| 2 | تنظيم الظروف الداخلية للفرد من أجل الحفاظ على حياته | الاتزان الداخلي |
| 3 | كتلة شبكية تنمو من قمم الخيوط الفطرية (الهيئات) | الغزل الفطري |
| 4 | عضو حسي في المفصليات عبارة عن غشاء يهتز استجابةً لأمواج الصوت | الطبلة |

(ب) علل لما يأتي :

- 1 - يمثل شكل الورقة ذات القمة الناقطة تكيفاً في بيئة الغابة المطيرة .
لتنخلص من الماء الزائد فتبقى جافة فلا تنمو عليها الفطريات وهو ما يمنحها فرص أكبر للبقاء
- 2 - يحتاج الأطباء إلى معرفة نوع الجدار الخلوي في البكتريا التي يشكون أنها سبب المرض .
لأن بعض المضادات الحيوية تعمل على مهاجمة الجدار الخلوي للبكتريا وبالتالي يجدوا المضاد الحيوي المناسب .
- 3 - تسمية الكيسيات بخاخات الماء .
لأنها عندما تهدد أو تشعر بالخطر تكون قادرة على إخراج سيل من الماء بقوة عبر السيفون الزفيرى .

(ج) أذكر وظيفة كل من :

- 1 - الجسر الذي تكونه الهدبيات في البكتريا .
يربط بين الخلايا ترسل من خلاله البكتريا نسخ من البلازميد إلى الخلايا الأخرى لتزودها بخصائص وراثية جديدة وتشكل هذه احد طرائق نقل المقاومة ضد المضادات الحيوية .
- 2 - الطبقة الخارجية للجاسترولا .
تنمو لتكون الجلد والأنسجة العصبية
- 3 - العيون المركبة في المفصليات الطائرة (الرعاشات)

تمكنها من التحليل السريع لطبيعة الأرض وما عليها أثناء الطيران

انتهت الأسئلة

مرجعة احياء ١ - ١

اسم الطالب :

س ١/ اختر الاجابة الصحيحة

| | | | |
|--|--|--|--------------------------------------|
| ١. أي مما يلي يعد نشاطا حيويا يمكن لشخص أن يقوم به عند الشاطئ؟ | | | |
| (د) تجربة لأنماط عملية التعرية | (ج) تحديد الأنواع المختلفة من المعادن في الرمل | (ب) قياس الفروق في المد والجزر خلال النهار | (أ) ملاحظة سلوك التغذية لطائر النورس |
| ٢. أي مما يأتي يعد من إسهامات علم الأحياء؟ | | | |
| (د) تصميم سيارة تعمل بالطاقة الشمسية | (ج) توقع حدوث الهزات الأرضية | (ب) طريقة حل مسائل حسابية | (أ) إنشاء بنوك الدم |
| ٣. تعد محمية الإمام سعود بن عبدالعزيز (محازة الصيد سابقا) مثالاً لما لعلماء الأحياء بالمملكة من دور في : - | | | |
| (د) الهندسة الوراثية | (ج) تطوير التقنية | (ب) مكافحة الأمراض | (أ) حماية البيئة |
| ٤. أي مما يلي يعد مثلاً على مثير واستجابة لمخلوق حي ؟ | | | |
| (د) دودة أرض تحفر في تربة جديدة خصبة | (ج) حيوان بري يعبر النهر في أثناء هجرته | (ب) صقر يقبض على غصن ليحط عليه | (أ) جرد يمر مسرعاً وأفعى تحاول قنصه |
| ٥. عندما ندرس مخلوقاً حياً، أو نطرح أسئلة عن كيفية تفاعله مع بيئته، فإننا نتعلم شيئاً في علم | | | |
| (د) الجيولوجيا | (ج) الفيزياء | (ب) الكيمياء | (أ) الأحياء |
| ٦. نمو النبات باتجاه ضوء الشمس | | | |
| (د) التكاثر | (ج) الاتزان الداخلي | (ب) التكيف | (أ) الاستجابة |
| ٧. الشعر الأبيض للذب القطبي | | | |
| (د) التكاثر | (ج) الاتزان الداخلي | (ب) الاستجابة | (أ) التكيف |
| ٨. تنظيم الظروف الداخلية للفرد من أجل الحفاظ على حياته | | | |
| (د) التكاثر | (ج) التكيف | (ب) الاستجابة | (أ) الاتزان الداخلي |
| ٩. إنتاج مخلوقات حية جديدة | | | |
| (د) الاتزان الداخلي | (ج) التكيف | (ب) الاستجابة | (أ) التكاثر |
| ١٠. درس العالم.....النباتات، ووصفها وصفاً دقيقاً، مقارنة كل نبتة بما يشبهها، وأورد تراكيبيها | | | |
| (د) ابن اسحاق | (ج) ابن بطوطة | (ب) ابن سينا | (أ) ابن البيطار |
| ١١. هي طريقة مباشرة لجمع المعلومات بشكل منتظم. | | | |
| (د) القانون | (ج) النظرية | (ب) الملاحظة | (أ) الفرضية |
| ١٢. أول نظام في تصنيف المخلوقات الحية ؟ | | | |
| (د) | (ج) نظام جابر بن حيان | (ب) نظام أرسطو | (أ) نظام لينوس |
| ١٣. الزيادة في كتلة الفرد هو | | | |
| (د) التكيف | (ج) التكاثر | (ب) النمو | (أ) التعضي |
| ١٤. رد فعل المخلوق الحي يسمى | | | |
| (د) المحتوى | (ج) استجابة | (ب) الصنف | (أ) النوع |
| ١٥. التسمية الثنائية ميزت نظامه وابقته قائما حتى اليوم ؟ | | | |
| (د) نظام ابن البيطار | (ج) نظام لينوس | (ب) نظام جابر بن حيان | (أ) نظام أرسطو |
| ١٦. يطلق على تحور اوراق الاشجار فى المنطقة الصحراوية الى اشواك..... | | | |
| (د) التكيف | (ج) الاستجابة | (ب) الاتزان الداخلي | (أ) الطاقة |
| ١٧. أي مما يأتي تفسير قابل للاختبار؟ | | | |
| (د) فرضية | (ج) ملاحظة | (ب) متغير مستقل | (أ) متغير تابع |
| ١٨. هو بناء من المعرفة يعتمد على دراسة الطبيعة، وتنتمي إليه علوم الأرض والكيمياء والأحياء والفيزياء..... | | | |
| (د) العلم الوراثي | (ج) العلم المستسخ | (ب) العلم الصناعي | (أ) العلم الطبيعي |
| ١٩. عندما يصل العلماء إلى تفسير ظاهرة طبيعية مدعومة بعدد من الملاحظات والأدلة والتجارب، فإن العلماء يسمونها..... | | | |
| (د) نظرية | (ج) حقيقة | (ب) قانون | (أ) فرضية |
| ٢٠. ما الوحدة المترية في النظام المتري التي تستخدم لقياس كتلة جسم ما ؟ | | | |
| (د) الأمبير | (ج) الكيلو جرام | (ب) الكلفن | (أ) المول |

س ٢ / ضع علامة (√) أو علامة (×)

| | |
|---|---|
| √ | ١. من المحميات التي أنشئت لحماية الحياة الفطرية محمية الوعول بالمملكة العربية السعودية |
| √ | ٢. من خصائص العلم الطبيعي أنه يعتمد على الدليل ، يوسع المعرفة العلمية |
| √ | ٣. ما يستخدمه العلماء عند جمع المعلومات وإجراء التجارب يسمى النظام المتري |
| √ | ٤. يُعيد علماء الأحياء الاستقصاء نفسه مرات عديدة من أجل الحصول على بيانات منتظمة |
| √ | ٥. البيانات التي تُجمع على هيئة أرقام تسمى بيانات كمية |
| √ | ٦. يعتمد المتغير التابع على المتغير المستقل، وينتج عنه . |
| √ | ٧. عندما يصمم العالم تجربة فإنه يغير عاملاً واحداً فقط، يسمى المتغير المستقل |
| √ | ٨. تسمى ردود الفعل للمثيرات الداخلية والخارجية استجابة |
| √ | ٩. تحافظ المخلوقات الحية جميعها على اتزانها الداخلي |
| √ | ١٠. يؤدي النمو إلى زيادة كتلة المخلوق الحي |
| √ | ١١. يكتسب المخلوق قدرات مختلفة في أثناء عملية النمو |
| √ | ١٢. تبدأ مستويات التنظيم في الأنظمة البيولوجية بالذرات والجزيئات والخلايا |
| √ | ١٣. الخلية هي الوحدة الأساسية للحياة |
| × | ١٤. يرمز للنظام الدولي للوحدات اختصاراً بالرمز FI |
| × | ١٥. أول من كتب وصفاً للجذري والحصبة، واكتشف الميكروبات المسببة للمرض هو العالم ابن سينا |
| × | ١٦. بدء البحث العلمي بجمع المعلومات بشكل منتظم يسمى استنتاج |
| × | ١٧. العلوم غير الطبيعية (غير التجريبية) تستند إلى الملاحظة والتجربة. |
| × | ١٨. إن وحدة النظام الدولي في القياس المتري التي يمكن استخدامها لوصف الدلافين هي البوصة. |
| × | ١٩. يصنف علم الأحياء إلى العلم الغير طبيعي |
| × | ٢٠. استنتج علماء الأحياء أن المخلوق الحي له عدة خصائص، إحداها هي خاصية النمو والتكاثر وأنه لا يحتاج إلى الطاقة. |

..... مدير المدرسة /

..... إعداد معلم المادة /