

تم تحميل وعرض المادة من



موقع مادتي هو موقع تعليمي يعمل على مساعدة المعلمين والطلاب وأولياء الأمور في تقديم حلول الكتب المدرسية والاختبارات وشرح الدروس والملاحظات والتحاير وتوزيع المنهج لكل المراحل الدراسية بشكل واضح وسهل مجاناً بتصفح وعرض مباشر أونلاين وتحميل على موقع مادتي

حمل تطبيق مادتي ليصلك كل جديد



الوحدة الأولى اسم الدرس / المفاهيم المالية			
المبالغ المتحصل عليها من الاستثمار مثل مجموع الدخل والمكاسب الرأسمالية الناتجة عن الاستثمار تعرف بـ			
أ - الأصل	ب - السند	ج - حقوق المساهمين	د - العائد
عملية تحديد القيمة الحالية للأصل تعرف بـ			
أ - الرفع المالي	ب - تقويم الأصول	ج - إيداع الكفالة	د- العائد
البضائع أو الممتلكات التي تمتلكها شركة أو أسرة أو حكومة ويمكن تحويلها إلى نقد هي :			
أ - الأصول	ب - الالتزامات	ج - حقوق المساهمين	د- المخاطرة
ترتبط قيمة الشركة ارتباطاً مباشراً بقيمة أصولها وقرارات التي تتخذها الإدارة المالية مع مرور الوقت.			
قيمة الريال السعودي في المستقبل تعادل قيمته في الوقت الحاضر.			
المخاطرة هي إمكانية الخسارة ووجود شك في عدم تحقق العائد المتوقع.			
السؤال الأول / اذكر المفاهيم الثلاثة التي تظهر في الميزانية العمومية؟			
أ/ الأصول. ب/ الالتزامات. ج/ حقوق المساهمين.			
السؤال الثاني/ عرف الالتزامات؟			
هي ما تدين به الوحدة الاقتصادية باستخدام النقود.			

الوحدة الأولى اسم الدرس / المالية وتخصصات إدارة الأعمال الأخرى			
يكون التركيز في إدارة الموارد البشرية أو التسويق على مدى توافق أداء كل قسم مع			
أ - إدارة الشركة	ب - المستثمرين	ج - المساهمين	د- الممولين
إن المبادئ المحاسبية و القوائم المالية تعد مصدراً رئيساً للمعلومات في مجال مالية الأعمال التجارية			
البيئة الضريبية و القانونية والمؤسسات المالية التي يتم فيها بيع الأوراق المالية ثم تداولها تنطبق على كل من الشركات والأفراد			
أذكر التخصصات الأكاديمية الأخرى في مجال إدارة الأعمال؟			
١-إدارة الموارد البشرية ٢- نظم المعلومات ٣ - التسويق ٤ - المالية			

الوحدة الأولى اسم الدرس / أقسام المالية			
تعرف دراسة المال وكيفية إدارته باسم:			
أ - الإدارة	ب - المالية	ج - المحاسبة	د - الاقتصاد
يطلق على مجموعة الأصول المملوكة للمستثمر اسم:			
أ - الاستثمار	ب - الحساب	ج - المحفظة الاستثمارية	د- المدخرات
في الشركات الكبيرة تدار الإدارة المالية بواسطة الموظفين الذين يقدمون تقاريرهم إلى:			
أ - المدير المالي	ب - مدير الأصول المالية	ج - مدير المحاسبة	د- المدير الإداري
تحرص البنوك التجارية على تيسير تحويل الأموال من المقرضين إلى المقترضين			
الاستثمار هو عملية توظيف الأموال أو الموارد في المشروع على أمل الحصول على ربح أكبر في وقت لاحق			
المدير المالي هو المسؤول عن الإشراف على ميزانيات المنظمة والتدفقات النقدية			
السؤال الأول : عدد مجالات المالية الثلاثة؟			
أ/ المؤسسات المالية. ب/ الاستثمارات. ج/ مالية الأعمال التجارية			
السؤال الثاني : ما هو دور المؤسسات المالية ؟			
تيسير تبادل الأسهم و الأوراق المالية بين البائعين و المشترين			

الوحدة الثانية اسم الدرس / الأسواق المالية			
أي عنصر من العناصر التالية هو مقبول عامة كوسيلة للدفع:			
أ - الائتمان	ب - المال	ج - التمويل	د- الأصل
أي من العناصر الآتية ليس من المكونات الثلاثة الرئيسة للنظام المالي:			
أ - الجهات المنظمة	ب - الأسواق	ج - الوسطاء	د- أسواق الاسهم
هو رسم بياني يبين العلاقة بين معدلات العائد ومدة الاستحقاق:			
أ - المعروض النقدي	ب - الاحتياطي الزائد	ج - منحى العائد	د- منحى الطلب
تسهل الاسواق المالية تدفق الاموال لتمويل استثمارات المؤسسات والحكومات والافراد.			
يعتبر البنك وسيط مالي			
تؤدي الجهات المنظمة للقطاع المالي دور الرقابة على المشاركين في النظام المالي وتنظيمهم			
عدد المكونات الاساسية للنظام المالي؟			
١ - الاسواق المالية ٢- الوسطاء الماليون ٣- الجهات المنظمة للقطاع المالي			

الوحدة الثانية اسم الدرس / الوسيط الماليون			
يعد بنك الادخار المشترك ملكا			
أ - للبنك التجاري	ب - للمودعين	ج - لمجلس الامناء	د- للحكومة
وسيط بين الافراد وشركات الاستثمار التي لديها اموال تريد ان تستثمرها من جهة وشركات تحتاج الى تمويل من جهة اخرى			
أ - البنوك الاستثمارية	ب - البنوك التجارية	ج - بنوك الادخار	د- البنك المركزي
في حال كان البيع هو البيع الاول لاسهم عادية فإنها تسمى اكتتاب عام اولي			
توافقا لرؤية السعودية ٢٠٣٠ أطلق برنامج اصلاحي للمساعدة على تحسين كفاءة ادارة التقاعد في المملكة			
القبول المصرفي هو سهوله تحويل الاصل الى اموال تقديه من دون تكبد خسائر			
ما المقصود باتفاقيك اعادة الشراء (الريبو)؟			
ج: يقصد بها بيع الاوراق المالية مع موافقة البائع على اعادة شرائها بسعر محدد في تاريخ محدد.			

الوحدة الثانية اسم الدرس / تنظيم المؤسسات المالية			
بنك كبير تربطه علاقة ببنك اصغر لتسهيل عملية تصفية الشيكات وإيداع الاحتياطي			
أ - بنك المراسلة	ب - الاحتياطي الزائد	ج - البنك التجاري	د- البنك المركزي
في المملكة العربية السعودية تخضع البنوك التجارية وبنوك التنمية الى ضوابط			
أ - البنك المركزي السعودي	ب - صندوق الاستثمارات العامة	ج - جمعية ادارة البنوك التجارية السعودية	د- وزارة المالية
اوراق مالية قصيرة الاجل تحتفظ بها البنوك لتعزيز سيولتها			
أ - بنك المراسلة	ب - الاحتياطي الالزامي	ج - الاحتياطي الزائد	د- الاحتياطي الثانوي
يعرف الاحتياطي الالزامي بأنة الاموال الاحتياطية التي تحتفظ بها البنوك التجارية مقابل الودائع			
لا يجوز للبنك التجاري ان يقرض الاحتياطي الزائد الى المقترضين			
احتياطي يحتفظ به البنك بالإضافة الى المبلغ الذي يحتفظ به لاستيفاء شرط الاحتياطي الالزامي هو الاحتياطي الزائد			
ما المقصود بالاحتياطي الالزامي			
هو الاموال التي يجب على البنوك الاحتفاظ بها مقابل الودائع			

الوحدة الثالثة اسم الدرس / المبادئ المحاسبية العامة			
المعايير المحاسبية الأساسية التي يتم تطبيقها في مجلس تعاون دول الخليج والاتحاد الأوروبي وجميع أنحاء العالم هي:			
أ - المبادئ المحاسبية المقبولة عموما (GAAP)	ب - المعايير الدولية لإعداد التقارير المالية (IFRS)	ج - مبادئ المحاسبية المقبولة دوليا (IAAP)	د- معايير المحاسبية (CAS)
من المبادئ المحاسبية المالية لإعداد التقارير المالية (IFRS) :			
أ - مبنية على مبادئ	ب - مبنية على أنظمة	ج - يتم تطبيقها في جميع أنحاء الولايات المتحدة	د- يتم تطبيقها في جميع الدول الأوروبية
البنك المركزي السعودي والهيئة السعودية للمراجعين والمحاسبين يفرضان إتباع اطار عمل المعايير الدولية لإعداد التقارير المالية .			
مبادئ المحاسبية المالية ليست ثابتة اذ يتغير اطارها المفاهيمي مع مرور الوقت نتيجة التغيرات الطارئة على بيئة الأعمال التجارية			
لكي نتري القوائم المالية أو تفيد عملية اتخاذ القرارات ينبغي أن تكون موثوقة ومفهومة وقابلة للمقارنة.			

الوحدة الثالثة اسم الدرس / الميزانية العمومية			
تبلغ أصول شركة ١١,٥٠٠,٠٠٠ ريال سعودي والتزاماتها ٨,٢٥٠,٠٠٠ ريال سعودي. كم تبلغ حقوق المساهمين؟			
أ - ١١٩,٧٥٠,٠٠٠ ريال سعودي	ب - ١١,٥٠٠,٠٠٠	ج - ٣,٢٥٠,٠٠٠ ريال سعودي.	د- ٤٠٠٠,٠٠٠ ريال سعودي
هي ماتدين به الشركة لفرد آخر.			
أ - الأصول	ب - الالتزامات	ج - حقوق المساهمين	د- الميزانية العمومية
هي الديون التي يجب دفعها بعد عام واحد			
أ - الالتزامات طويلة الاجل	ب - الالتزامات المتداولة	ج - الاستهلاك	د- الذمم المالية
يجب اعتبار براءات الاختراع والعلامات التجارية من حقوق المساهمين			
تشمل الأصول طويلة الاجل ممتلكات الشركة والمصانع وما في حكم النقد			
الاصول المتداولة هي أصول قصيرة الاجل يتوقع تحويلها إلى نقد خلال السنة المالية			
ما المقصود بالمخزون؟			
هو ما تقدمه الشركة للبيع			

الوحدة الثالثة اسم الدرس / قائمة التدفقات النقدية			
تحدد هذه القائمة التغييرات الطارئة على مقتنيات الشركة من حيث النقد وما في حكمه، وتعمل كحلقة وصل بين قائمة الدخل والميزانية العمومية، وهي:			
أ - قائمة التدفقات النقدية	ب - وضع النقد	ج - قائمة الدخل	د- تدفق الأصول
تنقسم قائمة التدفقات النقدية إلى الأقسام التالية ماعدا			
أ - الأنشطة التشغيلية	ب - الأنشطة الربحية	ج - الأنشطة الاستثمارية	د- الأنشطة التمويلية
من قائمة التدفقات النقدية الداخلة			
أ - الانخفاض في الأصول	ب - الزيادة في الأصول	ج - الانخفاض في الالتزامات	د- الانخفاض في حقوق المساهمين
تلخص قائمة التدفقات النقدية وضع النقد في الشركة في نهاية الفترة المحاسبية			
من التدفقات النقدية الخارجة الزيادة في الالتزامات			
من قائمة التدفقات النقدية الداخلة الزيادة في حقوق المساهمين			

الوحدة الثالثة اسم الدرس / تحليل القوائم المالية	
×	نسبة تغطية السيولة هي : قدرة الشركة على إدارة التزاماتها من تكلفة الاقتراض أو توزيعات الأرباح.
√	في التحليل المقطعي : يمكن تحليل شركات متعددة وعاملة في القطاع نفسه في وقت معين.
√	تتضمن بعض نسب المديونية المهمة :نسبة الديون إلى حقوق المساهمين ونسبة تغطية الدين وتغطية الرسوم الثابتة.
عدد فئات تحليل نسب القوائم المالية؟	
١- نسب السيولة. ٢-نسب النشاط. ٣-نسب الربحية. ٤-نسب المديونية. ٥-نسب التغطية.	
عدد طرق تحليل القوائم المالية	
١-التحليل الرأسي. ٢-التحليل الأفقي.	
في تحليل القوائم المالية عرف التحليل الرأسي؟	
هو عملية قراءة عمود واحد في القوائم المالية من الأعلى إلى الأسفل وتحديد كيف يرتبط كل بند فردي في القائمة برقم أساسي اخر في التقرير	

الوحدة الثالثة اسم الدرس / نسب السيولة			
نسبة الأصول المتداولة إلى الالتزامات المتداولة			
أ - الديون	ب - مقياس السيولة	ج - النسبة السريعة	د- المخزون
تحتسب النسبة السريعة ، نسبة جميع الأصول المتداولة مقسومة على الالتزامات المتداولة ما عدا			
أ - المخزون	ب - النقد	ج - المصروفات المدفوعة مقدما	د- الذمم المدينة
عادة تشير السيولة إلى مدى سهولة تحويل الأصول إلى نقد من دون التأثير على سعرها في السوق أو بيعها بخسارة			
إذا كانت الشركة عالية السيولة فهي تمتلك ما يكفي من النقود لدفع فواتيرها عند استحقاقها			
على ماذا تدل القيمة المنخفضة للنسبة السريعة ؟			
تدل على أن الشركة قد تواجه صعوبة في الوفاء بالتزاماتها عند استحقاقها			

الوحدة الثالثة اسم الدرس / نسب النشاط			
عندما يبلغ معدل دوران المخزون ٨,٢ فهذا يعني ان :			
أ - المخزون يدور كل ٨,٢ ايام	ب - النقد يساوي ٨,٢ اضعاف المبيعات السنوية	ج - المبيعات السنوية تساوي ٨,٢ اضعاف مستوى المخزون	د- اصول الشركة مرتفعة خلال عام
تشير نسب النشاط الي مدى سرعه الشركة في تحويل اصولها الي			
أ - نقد	ب - مشتريات	ج - مخزون	د- ايرادات
يعرف معدل دوران المخزون على انه مقياس يستخدمه المحاسبون والمديرون لقياس يره بيع السلع بموضوعية			
معدل دوران الاصول الثابتة = المشتريات / الاصول الثابتة			
معدل دوران المخزون = عدد الايام في السنة / معدل دوران المخزون			
ما هو تعريف معدل دوران الذمم المالية ؟			
مقياس يستخدم في قياس مدى كفاءة الشركة في تحصيل الذمم المدينة			

الوحدة الثالثة اسم الدرس / نسب الربحية			
نسبة الإيرادات مطروحا منها تكلفة البضاعة المباعة الى الإيرادات			
أ - هامش الربح الاجمالي	ب - نسبة الربحية	ج - العائد الى اجمالي الأصول	د - معدل دوران الاصول الثابتة
نسبة الأرباح من اجمالي الاصول			
أ - معدل دوران المخزون	ب - العائد على اجمالي الأصول	ج - نسبة المديونية	د - نسبة التغطية
			√
			×
هامش الربح الاجمالي = الإيرادات + تكلفة البضاعة المباعة / الإيرادات			
عرف نسب الربحية؟			
هي مقاييس الاداء التي تشير الى ما تكتسبه الشركة من مبيعاتها او أصولها او حقوق المساهمين الخاصة بها			

الوحدة الثالثة اسم الدرس / نسب المديونية			
تقيس نسبة المديونية استخدام الشركة			
أ - استخدام الاصول	ب - تمويل الديون	ج - موارد الشركة	د - هامش الربح
نسبة الدين تساوي الدين مقسوما على			
أ - إجمالي الاصول	ب - إجمالي الخصوم	ج - حقوق المساهمين	د - الإيرادات
الدين الى اجمالي الاصول يشار اليه عادة			
أ - نسبة الدين	ب - القيمة الصافية	ج - حقوق المساهمين	د - موارد الشركة
			√
			×
			√
تبلغ ديون شركة نور للمفروشات حاليا ١٢٤٥٠٠٠٠ ريال سعودي، فيما يبلغ اجمالي اصولها ٢٥٧٥٠٠٠٠ ريال سعودي. احسب نسبة ديون شركة نور.			
الاجابة ((نسبة الدين = $\frac{12450000}{25750000} = 48,3\%$))			

الوحدة الثالثة اسم الدرس / نسب التغطية			
نسبة تغطية تكلفة الاقتراض تقيس قدرة الشركة على			
أ - الحصول على القرض	ب - الوفاء بتكلفة الاقتراض	ج - سداد القرض دفعة واحدة	د - اقرض الغير
كلما ارتفعت القيمة العددية لنسبة تغطية تكلفة الاقتراض كلما كانت			
أ - مصروفات تكلفة الاقتراض	ب - مصروفات تكلفة الاقتراض	ج - إيرادات الاقتراض أكثر أماناً	د - إيرادات الاقتراض اقل أماناً
			√
			√
بلغت ارباح شركة الارتقاء لخدمات الصيانة قبل تكلفة الاقتراض والضرائب ٥٠٠٠٠٠٠ ريال ورسوم تكلفة الاقتراض السنوية ١٥٠٠٠٠٠ ريال. احسب نسبة تغطية تكلفة الاقتراض ؟			
٣،٣٣			

الوحدة الثالثة اسم الدرس / قصور البيانات المحاسبية			
اي مما يلي ليس من نقاط ضعف اعداد التقارير المالية			
أ - قياس الاداء	ب - تقييم الاصول	ج - الا تكون البيانات المحاسبية صحيحة	د - القوائم المالية
			√
			×
			×
من نقاط الضعف الأكثر شيوعاً في إعداد التقارير قياس الاداء من حيث المال			
توضح قائمة التدفقات النقدية جميع التدفقات النقدية الداخلة فقط			
الميزانية العمومية هي قائمة تعرض عند نقطة زمنية محددة			

الوحد الثالثة اسم الدرس / نسب الربحية			
نسبة الايرادات مطروحا منها تكلفة البضاعة المباعة الى الايرادات :			
أ - هامش الربح الاجمالي	ب - نسبة الربحية	ج - العائد الى اجمالي الأصول	د- معدل دوران الاصول الثابتة
نسبة الأرباح من اجمالي الاصول :			
أ - معدل دوران المخزون	ب - العائد على اجمالي الأصول	ج - نسبة المديونية	د- نسبة التغطية
العائد على اجمالي الاصول هو الارباح مقسومة على الاصول			
هامش الربح الاجمالي = الايرادات + تكلفة البضاعة المباعة / الايرادات <input checked="" type="checkbox"/>			
عرف نسب الربحية ؟			
هي مقاييس الاداء التي تشير الى ما تكتسبه الشركة من مبيعاتها او أصولها او حقوق المساهمين الخاصة بها			

الوحد الثالثة اسم الدرس / قائمة الدخل			
معادلة قائمة الدخل هي			
أ - الايرادات + المصروفات = حقوق المساهمين	ب - الإيرادات × المصروفات = حقوق المساهمين	ج - الايرادات ÷ المصروفات = حقوق المساهمين	د- الايرادات_ المصروفات = حقوق المساهمين
تقرر إدارة الشركة ما ينبغي فعله بالأرباح التي يتم جنيها ويكون امامها اختيار مما يلي :			
أ - دفع الأرباح للمساهمين على شكل مبالغ نقدية	ب - بيع الأسهم للمستثمرين	ج - اصدار أسهم جديدة	د- مصادرة الأسهم
يمكن أن تتدنى ربحية السهم لشركة ما من عام إلى آخر بسبب			
أ - الانخفاض في الايرادات	ب - انخفاض المصروفات	ج - قلة تكلفة السهم	د- ارتفاع الايرادات
تعتبر ربحية السهم من المعايير الرئيسية التي ينظر فيها المستثمرون قبل أن يقرر شراء أي أسهم في إحدى الشركات			
لا يختلف الهدف من قائمة الدخل عن هدف الميزانية العمومية			
تسمى قائمة الدخل قائمة الأرباح والخسائر			
ماهي معادلة قائمة الدخل			
الايرادات_ المصروفات = الدخل الصافي			

مراجعة الوحدة الثانية دور الأسواق المالية والوسطاء الماليين

السؤال الأول:

(أ)- اختاري الإجابة الصحيحة :

1	تسمى عملية بيع الأوراق المالية مع موافقه البائع على إعادة شرائها بسعر محدد في تاريخ محدد ب:				
أ	الأوراق المالية التجارية	ب	صناديق الاستثمار المشترك	ج	اتفاقية إعادة الشراء
د	القبول المصرفي				
(١)					
2	في المملكة العربية السعودية تخضع البنوك التجارية وبنوك التنمية الى ضوابط:				
أ	البنك المركزي السعودي	ب	صندوق الاستثمارات العامة	ج	وزارة المالية
د	وزارة التجارة				
(٢)					
3	يعد بنك الإيداع المشترك ملكا:				
أ	للبنك التجاري	ب	للمودعين	ج	لمجلس الأمناء
د	للحكومة				
(٣)					
4	أي من العناصر التالية ليس من المكونات الثلاثة الرئيسيه للنظام المالي :				
أ	الجهات المنظمة	ب	الاسواق	ج	الوسطاء
د	أسواق الأسهم				
(٤)					
5	أي عنصر من العناصر الآتية مقبول عامه كوسيلة للدفع :				
أ	الائتمان	ب	المال	ج	التمويل
د	الأصل				
(٥)					
6	أي عنصر من العناصر التالية يعد بمثابة مخزن للقيمة من فترة زمنية الى أخرى :				
أ	المال	ب	الاسهم	ج	السندات
د	جميع ماسبق				
(٦)					
7	هو سوق أدوات الدين متدنية الخطورة ذات الفئات النقدية الكبيرة التي تستحق خلال سنة				
أ	سوق راس المال	ب	سوق الاصول	ج	سوق الأسهم
د	سوق المال				
(٧)					
8	يشمل الوسطاء الماليون كل الفئات التالية ما عدا				
أ	برامج التقاعد	ب	البنوك التجارية	ج	شركات التامين
د	بنوك الادخار المشترك				
(٨)					
9	يستثمر الافراد بشكل غير مباشر في مجموعه من السندات المالية قصيرة الاجل من خلال شراء				
أ	صناديق الاستثمار المشترك	ب	اسهم	ج	سندات
د	دين				
(٩)					
10	في المملكة العربية السعودية الجهالتي تتولى ضبط المعروض النقدي هي				
أ	صندوق الاستثمارات العامة	ب	البنك المركزي السعودي	ج	وزارة المالية
د	البنك الأهلي السعودي				
(١٠)					
11	تتحكم -----بشكل او بأخر في تخصيص الأموال الإئتمانية الشحيحه بين الاستخدامات التي تنافس على الأموال				
أ	نسبة التمويل	ب	كلفة الائتمان	ج	البنوك المركزية
د	طلبات المستهلكين				
(١١)					
12	تساعد بنوك المراسلة الصغيرة من خلال :				
أ	تسهيل عملية تصفية الشيكات	ب	تقديم المشورة الإدارية	ج	تقديم المشورة الإستثمارية
د	جميع ماسبق				
(١٢)					

السؤال الثاني :

-زاجي المصطلحات بالعمود الأول بما يناسبها من مفاهيم بالعمود الثاني

العمود الثاني	العمود الأول
المفهوم	المصطلح
اجمالي النقد المتداول	١ المال
كل ماهو مقبول عامة كوسيلة دفع	٢ السيولة
سهولة تحويل الأصل الى أموال نقدية من دون تكبد خسائر	٣ المعروض النقدي
أوراق مالية قصيرة الاجل تحتفظ بها البنوك لتعزيز سيولتها	٤ منحى العائد
رسم بياني يبين العلاقة بين معدلات العائد ومدة الاستحقاق	٥ الاحتياطي الثانوي
سند اذني قصير الاجل مكفول من بنك	٦ الاحتياطي الإلزامي
الامول التي يجب على البنوك الاحتفاظ بها مقابل الودائع	٧ القبول المصرفي
مجموع العملات المعدنية والورقية والودائع تحت الطلب وحسابات الادخار وشهادات الإيداع الصغيرة	٨ المقياس التقليدي M-1 للمعروض النقدي
مجموع العملات المعدنية والورقية والودائع تحت الطلب	٩ التعرف الاوسع M-2 للمعروض النقدي
سند اذني قصير الاجل بدون ضمان تصدره الشركات ذات الجدارة الائتمانية الممتازة	١٠ الأوراق المالية التجارية
مؤسسة تستثمر في أدوات سوق المال قصيرة الاجل فقط	١١ ورقة نقدية
شكل من الأموال الورقية يعد بموجبها البنك المركزي في الحكومة المصدرة لهذه الورقة النقدية بأن يسدد الى حاملها مبلغ قيمة الورقة المصرح عليها	١٢ صناديق الاستثمار المشترك في الأسواق المالية

السؤال الثالث:

- ظلي (ص) إن كانت العبارة صحيحة أو (خ) إن كانت العبارة خاطئة:

م	العبارة	الإجابة
1	تسهل الأوراق المالية تدفق الأموال لتمويل استثمارات المؤسسات والافراد	(ص) (خ)
2	البنك هو وسيط مالي	(ص) (خ)
3	في حال كان البيع هو البيع الأول لاسهم عادية فإنها تسمى اكتتاب عام أولي	(ص) (خ)
4	الوسطاء الماليون مثل البنوك التجارية وشركات التامين وسامسة الأسهم لا تتنافس مع بعضها	(ص) (خ)
5	بالاضافة الى الاحتياطي الالزامي تحتفظ البنوك التجارية باحتياطي ثانوي	(ص) (خ)
6	توافقا مع رؤية المملكة ٢٠٣٠ اطلق برنامج إصلاحى للمساعدة على تحسين كفاءه إدارة التقاعد في المملكة	(ص) (خ)
7	تؤدي الجهات المنظمة للقطاع المالي دور الرقابة على المشاركين في النظام المالي وتنظيمهم	(ص) (خ)
8	ان التعريف الاوسع للمعروض النقدي M-2 هو التعريف المفضل لدى علماء الاقتصاد والمحليلين الماليين	(ص) (خ)
9	يمكن ان يكون الدين قصير الاجلاو طويل الاجل	(ص) (خ)
10	يمكن ان يبيع البنك المركزي في الدولة سندات دين حكومية قصيرة الاجل بسبب التضخم	(ص) (خ)
11	ان عملية تحويل المدخرات الى استثمارات هي وظيفة أساسية من وظائف النظام المالي	(ص) (خ)
12	الأوراق المالية التجارية هي عبارة عن سند مضمون تصدره الشركة مع تصنيف ائتماني ضعيف	(ص) (خ)
13	تساوي نسبة الاحتياطي الالزامي في البنك المركزي مقاب الودائع المصرفية ١٠٠ في المئة	(ص) (خ)
14	عندما يودع مدخر امواله لدى وسيط مالي مثل بنك يستلم هذا المودع مطالبة على الشركة او الفرد او الحكومه التي يقرضها البنك	(ص) (خ)

انتهت الأسئلة

وفقن الله

معلمة المقرر: سارة الجميلان

السؤال الأول : ضعي علامة صح او علامة خطأ امام العبارات التالية بحسب دراستك لمقرر الإدارة المالية :

١	الاكتتاب العام الاولي ، هو البيع الاول للاسهم العادية.
٢	من انواع الديون التي تتحملها البنوك التجارية الحسابات الجارية وحسابات التوفير
٣	تمتاز بنوك الادخار المشترك في كون المودعين لديها ملاك وليسوا دائنين.
٤	تدفع جمعيات الادخار عوائد اعلى من معدلات العائد في البنوك التجارية.
٥	تعمل غالبية برامج التقاعد كوسيط مالي.
٦	تقوم شركات التأمين بدور الوساطة المالية من خلال استلام الاموال من المدخرين وانشاء مطالبات على نفسها.
٧	تسهل الأسواق المالية تدفق الأموال لتمويل استثمارات المؤسسات والحكومات والافراد
٨	تسعى البنوك التجارية الى التنافس مع غيرها من الوسطاء الماليين للحصول على أموال المدخرين .
٩	يقصد بتخزين القيمة للمال : استخدامه لتحويل القدرة الشرائية الى المستقبل .
١٠	تعتبر الأسواق العقارية أسواق ثانوية
١١	يدخل ضمن الوسطاء الماليين : البنوك الاستثمارية وسامسة بورصات الأوراق المالية .
١٢	يحدث منحى العائد المقلوب بمنحدر سلبي لظروف اقتصادية كالتضخم .
١٣	يتولى البنك المركزي السعودي مسؤولية الاشراف على نظام البنوك التجارية وضبط المعروض النقدي.
١٤	كلما كانت مدة القرض أطول واداة الدين اكثر خطورة وكان المقترض ذا جدارة ائتمانية اقل كلما كان معدل العائد اعلى .
١٥	أدوات الدين طويلة الاجل تصبح قصيرة الاجل عندما يتبقى على استحقاقها اقل من سنة .
١٦	تعد صناديق الاستثمار وسيطا ماليا عند شراء الأوراق المالية من الأسواق الثانوية .
١٧	لا تعمل غالبية صناديق الاستثمار المشترك كوسيط مالي .
١٨	السبب الرئيسي وراء فرض شرط الاحتياطي الالزامي مقابل الودائع المصرفية هو التحكم في النقد
١٩	تقدر نسبة الاحتياطي الالزامي على ودائع التوفير ٤ %
٢٠	تقدر نسبة الاحتياطي الالزامي على الودائع تحت الطلب ٧ % .
٢١	يجوز للبنك التجاري ان يفرض الاحتياطي الزائد الى المقترضين او ان يستخدمه لأغراض أخرى .
٢٢	تمثل الأوراق المالية قصيرة الاجل (الاحتياطي الثانوي) القابلة للتداول مصدرا لتحقيق الدخل للبنك .
٢٣	تعتمد القدرة الإقراضية للبنوك التجارية ومؤسسات الإيداع الأخرى على الاحتياطي الزائد الموجود لديها .

السؤال الثاني : اختاري الإجابة الصحيحة من بين الخيارات التالية :

تتم غالبية مبيعات الاوراق المالية في البنوك:.....

- البنوك الاستثمارية.
- البنوك التجارية.
- بنوك الادخار المشترك.

جهة فعالة ورئيسية تؤدي وظيفة الوساطة بين المدخرين والمقترضين وتحدد مسار تدفق الأموال :

- المؤسسات المالية
- الأسواق المالية
- الجهات المنظمة للقطاع المالي
- تؤدي دور الرقابة على المشاركين في لنظام المالي وتنظيم العمليات المصرفية :
- المؤسسات المالية
- الأسواق المالية

- الجهات المنظمة للقطاع المالي
- كل ماهو مقبول عامة كوسيلة للدفع مقابل السلع والخدمات او سداد الدين .
- المال
- العائد
- الأصل
- الالتزام
- كل ماهو مقبول عامة كوسيلة للدفع مثل :
- الأوراق النقدية
- الذهب
- المعادن
- جميع ماسبق

شكل من الأموال الورقية يعد بموجبها البنك المركزي في الحكومة المصدرة لهذه الورقة النقدية بزن يسدد لحاملها مبلغ قيمة الورقة المصرح عليها :

- المال
- المعروض النقدي
- الأوراق النقدية
- السندات

هي سهولة تحويل الأصل الى أموال نقدية من دون تكبد خسائر .

- السيولة
- المقياس التقليدي للمعروض النقدي
- الاحتياطي
- المعروض النقدي

يتولى وضع السياسة النقدية وتنظيم القطاع المصرفي :

- البنوك الاستثمارية
- البنوك التجارية
- تداول
- البنك المركزي السعودي

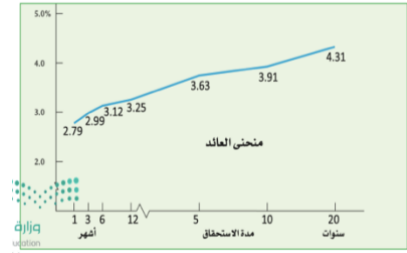
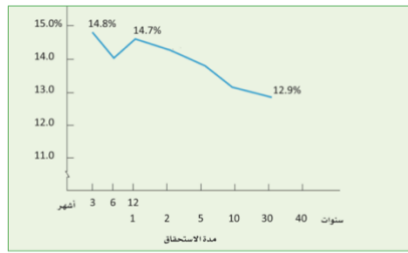
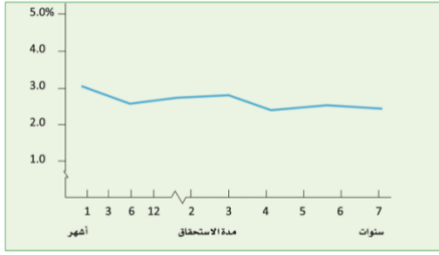
اشكال الاحتفاظ بالاحتياطي الالزامي :

- نقد محصن في الخزنة
- ودائع لدى بنك اخر (البنك المركزي السعودي – بنوك المراسلة)

ميرى بين اشكال منحى العائد فى الجدول التالى :

منحى العائد بمنحدر مسطح	منحى العائد بمنحدر مقلوب	منحى العائد بمنحدر إيجابي
	تكون العلاقة بين العائد والمدة الزمنية علاقة إيجابية بمعنى (تحمل السندات طويلة الاجل معدلات عائد اعلى ، تحمل السندات قصيرة الاجل معدلات عائد اقل)	
	تكون فيه معدلات العائد على السندات القصيرة الاجل اعلى من معدلات العائد للسندات طويلة الاجل .	
	لا يوجد فارق كبير بين معدلات العائد على السندات قصيرة الاجل ومعدلات العائد على السندات طويلة الاجل فى المنحى .	

میزی بین اشکال منحنی العائد من خلال الرسم :



صلى بين العمود الأول بما يناسبه في العمود الثاني :

أ	الأسواق الثانوية	سيطرة على موارد غير مستخدمة -	١
ب	المدخرات	إصدار الأوراق المالية وبيعها للبيع الأولي	٢
ج	الاحتياطي الثانوي	تحويل ملكية الأوراق المالية بين المستثمرين	٣
د	إنشاء الأصول	أوراق مالية عالية الجودة قابلة للتداول	٤
هـ	البنك السعودي المركزي ، ساما.	تأسس عام ١٩٥٢ م	٥

فرقي بين الأسواق المالية الأولية والأسواق الثانوية :

السوق الثانوي	السوق الأولي
<ul style="list-style-type: none"> • يتم من خلالها تحويل ملكية الأوراق المالية بين المستثمرين فقط. • هي تبادل لملكية الأوراق المالية (البيع والشراء) • مثل عمليات المضاربة في الأوراق المالية • وتتحقق المكاسب فيها من خلال الفرق بين عملية الشراء والبيع . • تسمى بسوق النقد لسهولة تحويل الأصول المالية المتداولة فيها الى نقود. • طبيعة الأوراق المالية المتداولة : هي أدوات دين قصيرة الاجل 	<ul style="list-style-type: none"> • يتم فيها إنشاء الأوراق المالية (إصدارها وبيعها للبيع الأولي) • إنشاء الأصول . • تعتبر كمصادر تمويل للمنظمات وتسمى بأسواق رأس المال • تحقق عوائد للأفراد والمنظمات التي تقوم بشرائها حسب مدة استحقاقها • طبيعة الأوراق المتداولة: أوراق مالية وأدوات دين متوسطة وطويلة الاجل

أذكرى وظائف الأسواق المالية :

• تسهل تحويل الأموال من المدخرين الى الشركات والحكومات والأفراد
• تسهل تحويل الأوراق المالية الموجودة بين البائع والمشتري .

العوامل المؤثرة على معدلات العائد :

- حجم المبلغ المقترض
- مدة القرض
- الجدارة الائتمانية للمقترض

اقسام شركات التأمين :

- التأمين على السيارات والمركبات
- التأمين على المنازل والممتلكات
- التأمين على السفر
- التأمين الصحي

أسباب انتشار صناديق الاستثمار وزيادة نموها :

- سلامة المبلغ الأساسي (لأنها تقوم بشراء أدوات دين قصيرة الاجل قليلة المخاطر بمعنى لا تتعرض قيمتها الا الى الحد الأدنى من تقلبات الاسعار
- السيولة سية (هولة التحويل الى أموال نقد
- معدلات العائد تتخطى معدلات العائد التي تقدمها البنوك

أنواع الأوراق المالية التي تستثمر فيها صناديق الاستثمار المشترك :

- الأوراق المالية قصيرة الاجل
- أوراق الدين الحكومية قصيرة الاجل (اذونات الخزينة)
- الأوراق المالية التجارية (تصدر عن الشركات)
- اتفاقيات إعادة الشراء (الريبو)
- أوراق القبول المصرفي

اهداف الجهات المنظمة لعمل المؤسسات والأسواق المالية :

- حماية دائني البنوك
- جعل النظام المصرفي قابل للبقاء والاستمرار
- تسهل تدفق المدخرات في اتجاه الاستثمارات

وظائف البنك المركزي السعودي :

- تنظيم ومراقبة القطاع المالي والعمليات المصرفية
- إصدار العملة
- إدارة السياسة النقدية في المملكة

أهمية الاحتياطي الإلزامي :

- يعزز سلامة الودائع
- احد أدوات التحكم في النقد

مثلى لاحدى طرق البنك المركزي السعودي في إدارة السياسة النقدية :

- إلزام البنوك بالاحتياطي الإلزامي .
- الاحتياطي الثانوي

صناديق الاستثمار المشترك والوساطة المالية :

لا تعمل كوسيط مالي عندما	تعمل كوسيط مالي عندما ..
• تقوم بشراء وبيع الأوراق المالية في الأسواق الثانوية	• تقوم بالبيع والشراء في الأسواق الأولية مثل : شراء سندات حكومية
	• تعمل في الأسواق الثانوية بشرط : عندما تميل أي شراء أدوات دين قصيرة الاجل حديثة الإصدار وتحتفظ بها الى حين استحقاقها

ضعي المصطلح العلمي المناسب في الجدول التالي :

مجموع العملات المعدنية والعملات الورقية المتداولة خارج البنوك بالإضافة الى الودائع تحت الطلب .	
مجموع العملات المعدنية والعملات الورقية والودائع تحت الطلب وحسابات الادخار وشهادات الإيداع الصغيرة .	
السعر الذي يسدد مقابل استخدام أموال تعود لشخص اخر ويسمى بكلفة الائتمان ويعبر عنه بنسبة مئوية	
رسم بياني يبين العلاقة بين معدلات العائد ومدة الاستحقاق	
عملية شراء الأوراق المالية بنية بيعها الى الجمهور مع ضمان عملية البيع وتحمل المخاطر المحتملة .	
الطريقة التي لا يتحمل بموجبها البنك الاستثماري المخاطر المحتملة من عملية البيع ولا يضمن جمع المبلغ المحدد .	
سداد الافراد والمؤسسات دفعات منتظمة تستخدم كضمان في مواجهة بعض المخاطر من خلال الوسيط المالي .	
تجميع الأصول من اجل العاملين حتى يحصلوا على الأموال اللازمة للتقاعد في المستقبل .	
سند إذني قصير الاجل بدون ضمان تصدره الشركات ذات الجدارة الائتمانية الممتازة .	
عملية بيع لورقة مالية قصيرة الاجل مع موافقة البائع على إعادة شراء الورقة المالية بسعر محدد في تاريخ محدد .	
سند إذني قصير الاجل مكفول من البنك .	
الأموال التي يجب على البنوك الاحتفاظ بها مقابل الودائع .	

الاحتياطي الذي يحتفظ به البنك بالإضافة الى المبلغ الذي يحتفظ به لاستيفاء شرط الاحتياطي الالزامي .	
أوراق مالية قصيرة الاجل تحتفظ بها البنوك لتعزيز سيولتها .	
بنك كبير تربطه علاقة ببنك اصغر لتسهل عملية تصفية الشيكات وايداع الاحتياطي .	

قارني بين التحويل المباشر والتحويل غير المباشر :

التحويل غير المباشر (الوسطاء الماليين)	التحويل المباشر
<p>عملية تحويل الأموال المدخرة والمودعة في البنك من قبل المدخرين (المقرضين) الى المقترضين (المستثمرين • افراد – منظمات – حكومات) عبر الوسيط المالي (البنوك التجارية مثلا) تتضمن عملية التحويل انشاء البنك مطالبات علي نفسه بمعنى التزام البنك بسداد الأموال المودعة من قبل المدخرين . يكون المودعين دائنين للبنوك التجارية ماعدا بنوك الادخار المشترك .</p> <p>وجود المطالبات غير كافي في عملية التحويل المباشر اذ لا بد ان يمارس الوسيط عملية الإقراض للمستثمرين فالمطالبات التي تنشأ صناديق الاستثمار المشترك عندما تعمل في الأسواق الثانوية هي مطالبات ناتجة عن المطالبة بحقوق المساهمين باعتبار ان هؤلاء المستثمرين يملكون حصصا في هذه الصناديق .</p>	<p>تعتبر طريقة التحويل المباشر إحدى طرق التصرف في المدخرات وتمييزها عبر :</p> <p>الاستثمار المباشر في المشاريع بمعنى استخدامها لتمويل مشروعات قائمه او جديدة</p> <p>إصدار الأوراق المالية يعتبر احد طرق التحويل المباشر .</p>

بالإضافة الى تمارين الكتاب .

مراجعة الوحدة الثالثة تحليل القوائم المالية

السؤال الأول: اختاري الإجابة الصحيحة :

1	المعايير المحاسبية الأساسية التي يتم تطبيقها في مجلس تعاون دول الخليج والاتحاد الأوربي وجميع انحاء العالم هي							حرف الإجابة
أ	المبادئ المحاسبية المقبولة عموماً GAAP	ب	المعايير الجولية لاعداد التقارير المالية IFRS	ج	مبادئ المحاسبة المقبولة دولياً IAAP	د	معايير المحاسبية CAS	١ ()
2	عندما يبلغ معدل دوران المخزون ٨,٢ فهذا يعني :							
أ	المخزون يدور كل ٨,٢ أيام	ب	النقد يساوي ٨,٢ أضعاف المبيعات السنوية	ج	المبيعات السنوية تساوي ٨,٢ أضعاف مستوى المخزون	د	أصول الشركة مرتفعه خلال العام	٢ ()
3	تبلغ أصول شركة ١١٥٠٠٠٠٠ ريال سعودي والتزاماتها ٨٢٥٠٠٠٠٠ ريال سعودي كم تبلغ حقوق المساهمين:							
أ	١٩٧٥٠٠٠٠ ريال سعودي	ب	١٥٠٠٠٠٠٠ ريال سعودي	ج	٣٢٥٠٠٠٠٠٠ ريال سعودي	د	لا يمكن تحديدها من خلال هذه المعلومات	٣ ()
4	اجمالي الأصول هو مجموع كل مايلي ماعدا							
أ	حقوق المساهمين	ب	الأصول المتداولة	ج	الأصول الأخرى	د	الأراضي والمعدات	٤ ()
5	تقرر إدارة شركة ماينبغي فعله بالأرباح التي يتم جنيها ويكون امامها ان تختار مما يلي							
أ	دفع الأرباح للمساهمين بشكل أوراق نقدية	ب	اصدار اسهم جديد	ج	الاحتفاظ بالأرباح	د	الخياران (أ) و (ج)	٥ ()
6	يمكن ان تتدنى ربحية السهم لشركة ما من عام الى اخر بسبب :							
أ	الانخفاض في الإيرادات	ب	الزيادة في المصروفات	ج	الزيادة في اصدار الاسهم	د	جميع ماسبق	٦ ()
7	تنقسم قائمة التدفقات النقدية الى الأقسام التالية ماعدا							
أ	الأنشطة التشغيلية	ب	الأنشطة الربحية	ج	الأنشطة الاستثمارية	د	الأنشطة التمويلية	٧ ()
8	تحدد هذا القائمة التغيرات الطارئة على مقتنيات الشركة من حيث النقد ومافي حكمه وتعمل كحلقة وصل بين قائمة الدخل والميزانية العمومية وهي							
أ	قائمة التدفقات النقدية	ب	وضع النقد	ج	قائمة التدخل	د	تدفق الاصول	٨ ()
9	يسمى تحليل شركات متعددة وعاملة في القطاع نفسه في وقت معين ب							
أ	تحليل السلاسل الزمنية	ب	تحليل نسبة التنافسية	ج	التحليل المقطعي	د	نسبة مقارنة المالية	٩ ()
10	تحتسب النسبة السريعة او نسبة التداول السريع نسبه جميع الأصول المتداولة مقسومه على الالتزامات المتدولة ماعدا							
أ	المخزون	ب	النقد	ج	المصروفات المدفوعه مقدما	د	الذمم المدينة	١٠ ()
11	عندما تبلغ نسبة الدين ٨٠٪ فهذا يشير الى ان							
أ	الدين يمول ٨٠٪ من الأصول طويله الاجل لشركة	ب	الدين يمول ٨٠٪ من مخزون الشركة	ج	الدين يمول ٨٠٪ من الأصول المتداولة للشركة	د	الدين يمول ٨٠٪ من اصول الشركة	١١ ()
12	تهدف _____ الى بيان قيمة الشركة الحالية							
أ	قائمة الدخل	ب	الميزانية العمومية	ج	قائمة حقوق المساهمين	د	قائمة التدفقات النقدية	١٢ ()
13	تشمل الأصول المتداولة عادة كل مايلي باستثناء:							
أ	النقد	ب	الذمم المدينة	ج	المعدات	د	المخزون	١٣ ()
14	تستخدم _____ لتمويل شراء الأصول او لسداد الديون							
أ	الأرباح المرحلة	ب	حقوق المساهمين	ج	الأسهم	د	المخزون	١٤ ()

15	بلغ اجمالي الربح في احدى الشركات ٩٤٥٠٠٠٠ ريال سعودي وتمتلك الشركة ٤٥٠٠٠٠ سهم ماهي ربحيه السهم بالريال السعودي	أ	٢١	ب	٤٥	ج	٩٤	د	لا يمكن تحديدها بواسطة هذا المعلومات	١٥ ()
16	في قائمة التدفقات النقدية تشمل التدفقات النقدية الخارجة كل مايلي باستثناء	أ	الإخفاض في حقوق المساهمين	ب	الانخفاض في الالتزامات	ج	الزيادة في الاصول	د	الزيادة في الالتزامات	١٦ ()
17	غالبا مايستخدم _____ المعلومات المحاسبية لتحليل الوضع المالي للشركة	أ	الدائنون	ب	المستثمرون	ج	الإدارة	د	جميع ماسبق	١٧ ()
18	هو طريقة لتحليل البيانات المحاسبية من خلال قراءه عمود واحد في القوائم المالية من الأعلى لى الأسفل وذلك لتحديد كيف يربط كل بند فردي بالقوائم برقم أساسي اخر في التقرير	أ	تحليل القوائم	ب	التحليل الافقي	ج	التحليل الراسي	د	تحليل النسب	١٨ ()
19	النسب التي تقيم الأرباح بالنسبة الى الإيرادات او تكاليف التشغيل او الأصول او حقوق المساهمين بمرور الوقت تسمى	أ	نسب الربحية	ب	نسب السيولة	ج	نسب النشاط	د	نسب المديونية	١٩ ()
20	النسب التي تعطي نظره على قدرة الشركة على سداد التزامات الديون الحاليه من دون الضطرار الى تامين راس مال خارجي هي	أ	نسب الربحية	ب	نسب السيولة	ج	نسب النشاط	د	نسب المديونية	٢٠ ()
21	النسب التي تحدد مدى سرعه الشركة في استخدام مواردها لتوليد الإيرادات والنقد هي	أ	نسب الربحية	ب	نسب السيولة	ج	نسب النشاط	د	نسب المديونية	٢١ ()
22	_____ مقياس يستخدمه المحاسبون والمديرون لقياس سرعة بيع السلع بموضوعية	أ	معدل دوران المخزون	ب	معدل دوران الذمم المدينة	ج	معدل دوران الأصول الثابته	د	معدل دوران اجمالي الاصول	٢٢ ()
23	تسمى نسبة المبيعات الى الأصول التي تشمل الممتلكات والمصانع والمعدات الازمة لدعم الإنتاج	أ	معدل دوران المخزون	ب	معدل دوران الذمم المدينة	ج	معدل دوران الأصول الثابته	د	معدل دوران اجمالي الاصول	٢٣ ()

السؤال الثاني :زواجي المصطلحات بالعمود الأول بما يناسبها من مفاهيم بالعمود الثاني

العمود الثاني		العمود الاول	
المفهوم	اجابتك	المصطلح	
أصول قصيرة الاجل يتوقع تحويلها الى نقد خلال السنة المالية		الميزانية العمومية	١
الديون التي يجب دفعها خلال سنة		الاصول	٢
الأصول التي يتوقع الاحتفاظ بها لأكثر من عام مثل المصانع والمعدات		الالتزامات	٣
الديون التي يجب دفعها بعد عام		حقوق المساهمين	٤
نسبة الإيرادات مطروحا منها تكلفة البضاعة المباعة الى الإيرادات		المخزون	٥
نسبة الأرباح من اجمالي الأصول النسبة المؤية المكتسبة على الاصول		الذمم المدينة	٦
قائمة مالية تلخص التدفقات النقدية الداخلة او الخارجة		الاستهلاك	٧
عملية تخصيص تكلفه الأصول الثابته على مدى فترة زمنية معينة		قائمة التدفقات النقدية	٨
الذمم الناشئه عن بيع انتماني والتي لم يتم تحصيلها بعد		العائد على اجمالي الاصول	٩
ماتقدمة الشركة للبيع		هامش الربح الاجمالي	١٠
صافي قيمة الشركة استثمار المساهمين في الشركة مجموع المخزون وراسالمال المدفوع والارباح المبقيه		الالتزامات طويله الاجل	١١
ماتدين به الوحده الاقتصادية باستخدام النقود		الأصول طويله الاجل	١٢
البضائع او الممتلكات التي تمتلكها شركة او اسرة حكومة ويمكن تحويلها الى نقد		الالتزامات المتداولة	١٣
البيان الحسابي الذي يتم اعداده في لحظة زمنية معينة يظهر ماتملكة الوحده الاقتصادية وماتدين به وصافي قيمتها		الأصول المتداولة	١٤

السؤال الثالث: (ص) إن كانت العبارة صحيحة أو (خ) إن كانت العبارة خاطئة:

م	العبارات	الإجابة
1	بحسب المبادئ المحاسبية تستحق الالتزامات طويلة الأجل بعد سنه واحده	(ص) (خ)
2	الأرباح المرحلة هي الأرباح التي جنتها الشركة بمرور الوقت وينبغي ان توزع على المساهمين	(ص) (خ)
3	يتبع المحترفون طريقة من الطريقتين الشائعتين في تحليل القوائم المالية للشركات وهما تحليل الصفحات وتحليل النسب	(ص) (خ)
4	يتمتع المخزون بسيولة مالية أكثر من النقد	(ص) (خ)
5	تشير نسب النشاط الى مدى سرعة الشركة في تحويل أصولها مثلا (الذمم الدائنة والمخزون) الى التزامات	(ص) (خ)
6	العائد على اجمالي الأصول هو الأرباح بعد تكلفه الاقتراض والضرائب مقسومة على اجمالي الأصول ويستخدم لقياس ماتكسبة الشركة من مواردها	(ص) (خ)
7	لكي تتري القوائم المالية او تفيد عملية اتخاذ القرارات ينبغي ان تكون موثوقة ومفهومة وقابلة للمقارنه	(ص) (خ)
8	يعرف معدل دوران الذمم المدينة على انه المقياس المستخدم لقياس مدى كفاءه الشركة في تحصيل الذمم المدينة	(ص) (خ)
9	تشير نسب التغطية الى قده الشركة على إدارة (تغطية) تكلفه الاقتراض او توزيعات الأرباح	(ص) (خ)
10	تتقدم البيانات المحاسبية المتاحة للجمهور بيانات مفصلة التي توفر المعلومات الهامة والتي تمكن المستثمر او محلل الأوراق المالية من استخدامها في دراسة الشركة	(ص) (خ)
11	يجب اعتبار براءات الاختراع والعلامات التجارية من حقوق المساهمين	(ص) (خ)
12	تشمل الأصول طويلة الأجل ممتلكات الشركة والمصانع ومافي حكم النقد	(ص) (خ)
13	تسمى قائمة الدخل قائمة الأرباح والخسائر	(ص) (خ)
14	معادلة قائمة الدخل هي : الإيرادات - المصروفات = حقوق المساهمين	(ص) (خ)
15	يحرص المحاسبون على ان تكون القوائم المالية مفهومة وسهلة القراءه للمتخصصين فقط	(ص) (خ)
16	ينبغي ان تكون القوائم المالية موثوقة موضوعيه غير متحيزه ومفهومة وقابلة للمقارنه	(ص) (خ)
17	المعايير المحاسبية التي يتم تطبيقها في الولايات المتحدة هي GAAP	(ص) (خ)
18	تتلخص قائمة التدفقات النقدية وضع النقد في الشركة في نهاية الفترة المحاسبية	(ص) (خ)
19	يشير التحليل الأفقي الى عملية مقارنه القوائم المالية الحالية بالتقارير السابقة	(ص) (خ)
20	يمكن ان تشير النسب الى الاتجاهات فمثلا تدهور ربحية الشركة يمكن الإدارة من اتخاذ إجراءات من شأنها تقليل الصعوبات المستقبلية او الحد منها	(ص) (خ)
21	عادة تشير السيولة الى مدى سهولة تحويل الأصول الى نقد دون التأثير على سعرها في السوق او بيعها بخسارة	(ص) (خ)
22	يسمى الهامش الذي يمثل نسبة الإيرادات مطروح منها تكلفة البضاعة المباعة الى الإيرادات بالعائد على اجمالي الأصول	(ص) (خ)

السؤال الرابع: اكمل المعادلات التالية

١) ربحية السهم = _____

٢) نسبة الدين = _____

٣) قائمة الدخل = -

٤) = اجمالي الالتزامات + إجمالي حقوق المساهمين

انتهت الأسئلة

وففكن الله

معلمة المقرر: سارة الجميلان