

تم تحميل وعرض المادة من



موقع مادتي هو موقع تعليمي يعمل على مساعدة المعلمين والطلاب وأولياء الأمور في تقديم حلول الكتب المدرسية والاختبارات وشرح الدروس والملاحظات والتحضير وتوزيع المنهج لكل المراحل الدراسية بشكل واضح وسهل مجاناً بتصفح وعرض مباشر أونلاين وتحميل على موقع مادتي

حمل تطبيق مادتي ليصلك كل جديد





أسئلة اختبار القصير (الأول) العام الدراسي ١٤٤٦ هـ

اسم الطالب/

الدرجات	س ١	س ٢	س ٣	س ٤
---------	-----	-----	-----	-----

السؤال الأول:

15

(A) ضع علامة ( √ ) أمام العبارة الصحيحة وعلامة ( x ) أمام العبارة الخاطئة فيما يلي:

( )	البكتيريا مخلوقات حية مجهرية عديدة الخلايا .	(1)
( )	الفرضية هي تفسير لظاهرة طبيعية مدعوم بعدد من الملاحظات والأدلة والتجارب .	(2)
( )	من الواحدات العالمية المستخدمة في علم الأحياء الكيلوجرام لقياس الكتلة .	(3)
( )	التسمية الثنائية هي نظام وضعة العالم أرسطوا لتصنيف المخلوقات الحية .	(4)
( )	التصنيف هو وضع الأشياء أو المخلوقات الحية في مجموعات بناء على مجموعة خصائص .	(5)
( )	النظرية تفسير قابل للاختبار .	(6)
( )	البدائيات تعيش في الظروف البيئة القاسية جدا .	(7)
( )	يتركب الجدار الخلوي في الخلية النباتية من مادة السليلوز .	(8)
( )	من العلوم الطبيعية علم الأدب والشعر .	(9)
( )	تعني كلمة تقنية استخدام أجهزة الحاسوب العالية السرعة فقط .	(10)

(B) انقل الرقم المناسب من العمود (A) بما يناسبه من العمود (B) فيما يلي:

الرقم	العمود (A)	العمود (B)
(1)	طول الضفدعة 4cm	بيانات وصفية
(2)	طريقة مباشرة لجمع المعلومات بشكل منظم	بيانات كمية
(3)	استقصاء ظاهرة معينة تحت ظروف شديدة الانضباط لاختبار الفرضية	الملاحظة
(4)	هو بناء من المعرفة يعتمد على دراسة الطبيعة .	التجربة
(5)		العلم الطبيعي

يتبع ←

## السؤال الثاني :

(A) أختَر الإجابة الصحيحة فيما يلي:

(1) ما وحدة النظام الدولي في القياس المتري التي يمكن استخدامها لوصف الدلافين ؟

(a) الثانية	(b) الكيلوجرام	(c) البوصة	(d) اللتر
-------------	----------------	------------	-----------

(2) أي مما يلي يصف التكيف ؟

(a) تغير في الشكل مع تقدم العمر	(b) تغير قصير الأمد في السلوك استجابة لموثر	(c) خصائص موروثية استجابة لعوامل بيئية	(d) تغير في الحجم يحدث مع تقدم العمر
---------------------------------	---	--	--------------------------------------

(3) أي المصنفات يضم مملكة واحدة أو أكثر ؟

(a) الجنس	(b) الفصيلة	(c) الشعبة	(d) فوق مملكة
-----------	-------------	------------	---------------

(4) أين يحتمل أن تصنف البدائيات النوى التي تعيش في مجاري مصانع الأحماض وبالقرب من فوهات البراكين في المحيط ؟

(a) البدائيات	(b) البكتيريا	(c) الطلائعيات	(d) الفطريات
---------------	---------------	----------------	--------------

(5) بنى لينبوس تصنيفاً على :

(a) الصفات المشتقة	(b) التسمية الثنائية	(c) الشكل الخارجي والبيئة	(d) العلاقات الوراثية
--------------------	----------------------	---------------------------	-----------------------

(6) أي مما يلي تفسير قابل للاختبار ؟

(a) متغير تابع	(b) متغير مستقل	(c) فرضية	(d) ملاحظة
----------------	-----------------	-----------	------------

(7) أي العبارات التي تخص الاستقصاء العلمي فيما يلي صحيحة ؟

(a) يصوغ أسئلة حول علم التنجيم	(b) يمكن أن يجري من قبل شخص واحد	(c) يقاوم التغيير ولا يرحب بالنقد	(d) قابل للاختبار
--------------------------------	----------------------------------	-----------------------------------	-------------------

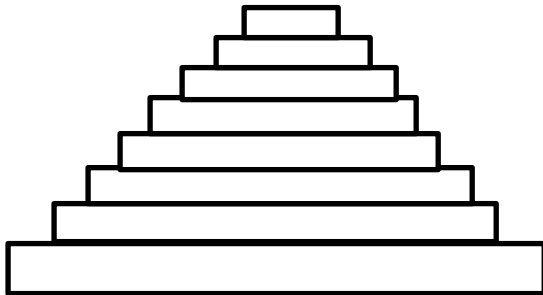
## السؤال الثالث

عددي خصائص المخلوقات الحية (تصميم خريطة مفاهيم)

## السؤال الرابع

أمامك الرسم التخطيطي التالي

صنفي الدب الأمريكي الأسود مع كتابة المراتب التصنيفية .



# نموذج الإجابة

أحياء ١  
الأول ١

المملكة العربية السعودية  
وزارة التعليم  
الإدارة العامة للتعليم به  
مكتب التعليم الخرن  
مدرسة : الثالثة (مسارات)

الزمن :

Ministry of Education

أسئلة اختبار القصير (الأول) العام الدراسي ١٤٤٦ هـ

اسم الطالب/

س ٤

س ٣

س ٢

س ١

الدرجات

السؤال الأول:

15

(A) ضع علامة (√) أمام العبارة الصحيحة وعلامة (x) أمام العبارة الخاطئة فيما يلي:

(x)	البكتيريا مخلوقات حية مجهريّة عديدة الخلايا .	(1)
(x)	الفرضية هي تفسير لظاهرة طبيعية مدعوم بعدد من الملاحظات والأدلة والتجارب .	(2)
(✓)	من الواحدات العالمية المستخدمة في علم الأحياء الكيلوجرام لقياس الكتلة .	(3)
(x)	التسمية الثنائية هي نظام وضعة العالم أرسطو لتصنيف المخلوقات الحية .	(4)
(✓)	التصنيف هو وضع الأشياء أو المخلوقات الحية في مجموعات بناء على مجموعة خصائص .	(5)
(x)	النظرية تفسير قابل للاختبار .	(6)
(✓)	البدائيات تعيش في الظروف البيئة القاسية جدا .	(7)
(✓)	يتركب الجدار الخلوي في الخلية النباتية من مادة السليلوز .	(8)
(x)	من العلوم الطبيعية علم الأدب والشعر .	(9)
(x)	تعني كلمة تقنية استخدام أجهزة الحاسوب العالية السرعة فقط .	(10)

(B) انقل الرقم المناسب من العمود (A) بما يناسبه من العمود (B) فيما يلي:

العمود (B)		العمود (A)	الرقم
بيانات وصفية		طول الضفدعة 4cm	(1)
بيانات كمية	1	طريقة مباشرة لجمع المعلومات بشكل منظم	(2)
الملاحظة	2	استقصاء ظاهرة معينة تحت ظروف شديدة الانضباط لاختبار الفرضية	(3)
التجربة	3	هو بناء من المعرفة يعتمد على دراسة الطبيعة .	(4)
العلم الطبيعي	4		(5)

يتبع ←

السؤال الثاني :

(A) أختار الإجابة الصحيحة فيما يلي:

(1) ما وحدة النظام الدولي في القياس المتري التي يمكن استخدامها لوصف الدلافين ؟

(a) الثانية	(b) الكيلوجرام	(c) البوصة	(d) اللتر
-------------	----------------	------------	-----------

(2) أي مما يلي يصف التكيف ؟

(a) تغير في الشكل مع تقدم العمر	(b) تغير قصير الأمد في السلوك استجابة لموثر	(c) خصائص موروثية استجابة لعوامل بيئية	(d) تغير في الحجم يحدث مع تقدم العمر
---------------------------------	---	--	--------------------------------------

(3) أي المصنفات يضم مملكة واحدة أو أكثر ؟

(a) الجنس	(b) الفصيلة	(c) الشعبة	(d) فوق مملكة
-----------	-------------	------------	---------------

(4) أين يحتمل أن تصنف البدائيات النوى التي تعيش في مجاري مصانع الأحماض وبالقرب من فوهات البراكين في المحيط ؟

(a) البدائيات	(b) البكتيريا	(c) الطلائعيات	(d) الفطريات
---------------	---------------	----------------	--------------

(5) بنى لينيويس تصنيفاً على :

(a) الصفات المشتقة	(b) التسمية الثنائية	(c) الشكل الخارجي والبيئة	(d) العلاقات الوراثية
--------------------	----------------------	---------------------------	-----------------------

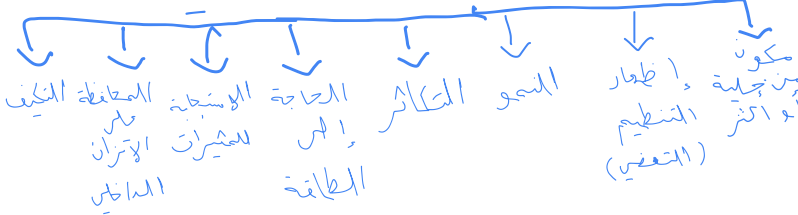
(6) أي مما يلي تفسير قابل للاختبار ؟

(a) متغير تابع	(b) متغير مستقل	(c) فرضية	(d) ملاحظة
----------------	-----------------	-----------	------------

(7) أي العبارات التي تخص الاستقصاء العلمي فيما يلي صحيحة ؟

(a) يصوغ أسئلة حول علم التنجيم	(b) يمكن أن يجري من قبل شخص واحد	(c) يقاوم التغيير ولا يرحب بالنقد	(d) قابل للاختبار
--------------------------------	----------------------------------	-----------------------------------	-------------------

## خصائص المخلوقات الحية



السؤال الثالث

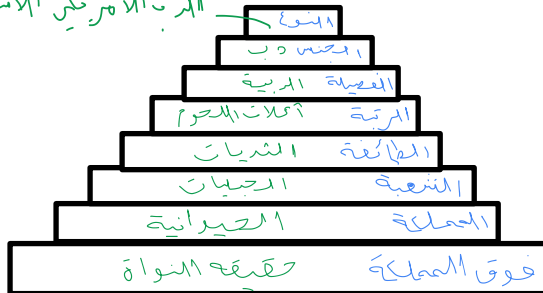
عددي خصائص المخلوقات الحية (تصميم خريطة مفاهيم)

السؤال الرابع

أمامك الرسم التخطيطي التالي

صنفي الدب الأمريكي الأسود مع كتابة المراتب التصنيفية .

الدب الأمريكي الأسود



موقع  
مادنتيري

انتهت الأسئلة مع التوفيق لكن ..... معلمة المادة : حلياء الخيبري

اسم الطالب : .....

الدرجة	الدرجة كتابة	اسم المصحح	اسم المراجع	اسم المدقق
٢٠	عشرون درجة فقط	التوقيع	التوقيع	التوقيع

السؤال الأول : ضع علامة ( √ ) أمام العبارة الصحيحة وعلامة ( × ) أمام العبارة الخاطئة لكل مما يلي:

١ . من خصائص العلم الطبيعي أنه يعتمد على الدليل ، يوسع المعرفة العلمية	
٢ . يرمز للنظام الدولي للوحدات اختصاراً بالرمز FI	
٣ . يؤدي النمو إلى زيادة كتلة المخلوق الحي	
٤ . إن وحدة النظام الدولي في القياس المترى التي يمكن استخدامها لوصف الدلافين هي البوصة.	
٥ . الخلية هي الوحدة الأساسية للحياة	
٦ . بدء البحث العلمي بجمع المعلومات بشكل منتظم يسمى استنتاج	
٧ . تحافظ المخلوقات الحية جميعها على اتزانها الداخلي	
٨ . العلوم غير الطبيعية ( غير التجريبية ) تستند إلى الملاحظة والتجربة.	
٩ . يكتسب المخلوق قدرات مختلفة في أثناء عملية النمو	
١٠ . يصنف علم الأحياء إلى العلم الغير طبيعي	

السؤال الثاني: اختر الإجابة الصحيحة

١ . عندما ندرس مخلوقاً حياً، أو نطرح أسئلة عن كيفية تفاعله مع بيئته، فإننا نتعلم شيئاً في علم .....	( أ ) الأحياء	( ب ) الكيمياء	( ج ) الفيزياء	( د ) الجيولوجيا
٢ . الشعر الأبيض للذب القطبي	( أ ) التكيف	( ب ) الاستجابة	( ج ) الاتزان الداخلي	( د ) التكاث
٣ . تنظيم الظروف الداخلية للفرد من أجل الحفاظ على حياته	( أ ) الاتزان الداخلي	( ب ) الاستجابة	( ج ) التكيف	( د ) التكاث
٤ . إنتاج مخلوقات حية جديدة	( أ ) التكاث	( ب ) الاستجابة	( ج ) التكيف	( د ) الاتزان الداخلي
٥ . أول نظام في تصنيف المخلوقات الحية ؟	( أ ) نظام لينوس	( ب ) نظام أرسطو	( ج ) نظام جابر بن حيان	( د )
٦ . الزيادة في كتلة الفرد هو	( أ ) التعضي	( ب ) النمو	( ج ) التكاث	( د ) التكيف
٧ . رد فعل المخلوق الحي يسمى	( أ ) النوع	( ب ) الصنف	( ج ) استجابة	( د ) المحتوى
٨ . التسمية الثنائية ميزت نظامه وابقته قائماً حتى اليوم ؟	( أ ) نظام أرسطو	( ب ) نظام جابر بن حيان	( ج ) نظام لينوس	( د ) نظام ابن البيطار
٩ . يطلق على تحور اوراق الاشجار في المنطقة الصحراوية الى اشواك.....	( أ ) الطاقة	( ب ) الاتزان الداخلي	( ج ) الاستجابة	( د ) التكيف
١٠ . ما الوحدة المترية في النظام المترى التي تستخدم لقياس كتلة جسم ما ؟	( أ ) المول	( ب ) الكلفن	( ج ) الكيلو جرام	( د ) الأمبير

انتهت الأسئلة ،،،، مع تمنياتي لكم بالتوفيق والنجاح ،،،، معلم المادة / .....

## اسم الطالب نموذج الاجابة

الدرجة	الدرجة كتابة	التوقيع	التوقيع	التوقيع	سم المدقق
٢٠	عشرون درجة فقط				

السؤال الأول : ضع علامة ( √ ) أمام العبارة الصحيحة وعلامة ( × ) أمام العبارة الخاطئة لكل مما يلي:

√	١. من خصائص العلم الطبيعي أنه يعتمد على الدليل ، يوسع المعرفة العلمية
×	٢. يرمز للنظام الدولي للوحدات اختصاراً بالرمز FI
√	٣. يؤدي النمو إلى زيادة كتلة المخلوق الحي
×	٤. إن وحدة النظام الدولي في القياس المتري التي يمكن استخدامها لوصف الدلافين هي البوصة.
√	٥. الخلية هي الوحدة الأساسية للحياة
×	٦. بدء البحث العلمي بجمع المعلومات بشكل منتظم يسمى استنتاج
√	٧. تحافظ المخلوقات الحية جميعها على اتزانها الداخلي
×	٨. العلوم غير الطبيعية ( غير التجريبية ) تستند إلى الملاحظة والتجربة.
√	٩. يكتسب المخلوق قدرات مختلفة في أثناء عملية النمو
×	١٠. يصنف علم الأحياء إلى العلم الغير طبيعي

السؤال الثاني: اختر الاجابة الصحيحة

١. عندما ندرس مخلوقاً حياً، أو نطرح أسئلة عن كيفية تفاعله مع بيئته، فإننا نتعلم شيئاً في علم .....	(أ) الأحياء	(ب) الكيمياء	(ج) الفيزياء	(د) الجيولوجيا
٢. الشعر الأبيض للذب القطبي	(أ) التكيف	(ب) الاستجابة	(ج) الاتزان الداخلي	(د) التكاثر
٣. تنظيم الظروف الداخلية للفرد من أجل الحفاظ على حياته	(أ) الاتزان الداخلي	(ب) الاستجابة	(ج) التكيف	(د) التكاثر
٤. إنتاج مخلوقات حية جديدة	(أ) التكاثر	(ب) الاستجابة	(ج) التكيف	(د) الاتزان الداخلي
٥. أول نظام في تصنيف المخلوقات الحية ؟	(أ) نظام لينوس	(ب) نظام أرسطو	(ج) نظام جابر بن حيان	(د)
٦. الزيادة في كتلة الفرد هو	(أ) التعضي	(ب) النمو	(ج) التكاثر	(د) التكيف
٧. رد فعل المخلوق الحي يسمى	(أ) النوع	(ب) الصنف	(ج) استجابة	(د) المحتوى
٨. التسمية الثنائية ميزت نظامه وابتقته قائما حتى اليوم ؟	(أ) نظام أرسطو	(ب) نظام جابر بن حيان	(ج) نظام لينوس	(د) نظام ابن البيطار
٩. يطلق على تحور اوراق الاشجار في المنطقة الصحراوية الى اشواك.....	(أ) الطاقة	(ب) الاتزان الداخلي	(ج) الاستجابة	(د) التكيف
١٠. ما الوحدة المترية في النظام المتري التي تستخدم لقياس كتلة جسم ما ؟	(أ) المول	(ب) الكلفن	(ج) الكيلو جرام	(د) الأمبير

انتهت الأسئلة ،،،، مع تمنياتي لكم بالتوفيق والنجاح ،،،، معلم المادة / .....

اختبار الفترة (1)  
المقرر : أحياء  
الصف الأول ثانوي

اسم الطالبة : .....	الشعبة : .....	الدرجة : .....
---------------------	----------------	----------------

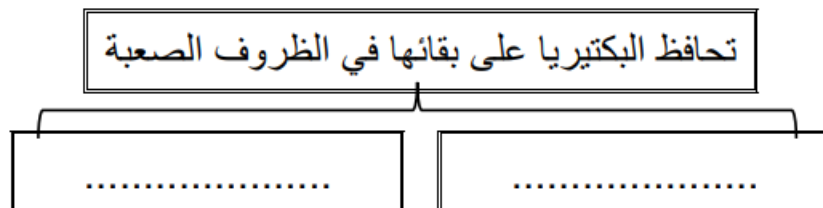
### السؤال الأول :

#### \*\* اختاري الإجابة الصحيحة:

أى مما يلي ليس من مميزات المملكة الحيوانية	2	أكبر فئة تصنيفية في التصنيف الحديث	1
غير ذاتية التغذية	a	الطائفة	a
ليس لها جدار خلوي	b	الشعبة	b
وحيدة الخلية	c	المملكة	c
حقيقة النواة	d	فوق المملكة	d
يتركب جدارها الخلوي من الكايتين	4	يصنف الكائن الحي حقيقي النواة ذو جدار خلوي من السليلوز ذاتي التغذية ضمن	3
مملكة الطلائعيات	a	مملكة الطلائعيات	a
مملكة الفطريات	b	مملكة الفطريات	b
مملكة النباتات	c	مملكة النباتات	c
مملكة الحيوانات	d	مملكة الحيوانات	d
تصنف المخلوقات الحية على مستوى المملكة بناء على	6	أى مما يلي حالة استثنائية ولا يصنف ضمن المخلوقات الحية	5
نوع الخلية	a	فيروس شلل الأطفال	a
تركيب الجدار الخلوي	b	بكتيريا الالتهاب الرئوي	b
طرق التغذية	c	فطر عفن الخبز	c
كل ما سبق	d	بكتيريا الرشح	d

### السؤال الثانى :

#### \*\* أكمل المخطط السهمي التالي:



**\*\*وفقى بين المصطلح في العمود الأول بالعبارة المناسبة في العمود الثاني**

م	العمود الأول	العمود الثاني
1	النمو	أي شيء يسبب ردة فعل المخلوق الحي
2	التكاثر	مجموعة من المخلوقات تتزاوج فيما بينها وتنتج نسلا قادرا على التكاثر
3	النوع	تنظيم الظروف الداخلية للفرد من أجل الحفاظ على حياته
4	المثير	زيادة في كتلة الفرد
5	الاستجابة	عملية تنتج عنها المخلوقات الحية
6	الاتزان الداخلي	أي صفات موروثية ناتجة عن تغير في تركيب جسم المخلوق الحي لملاءمة الوظيفة التي يؤديها وتحافظ على بقاء نوعه
7	التكيف	رد فعل المخلوق الحي

**السؤال الثالث :**

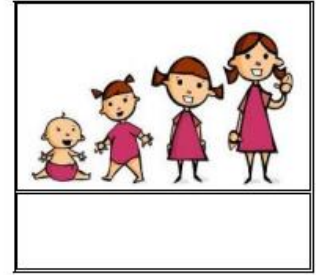
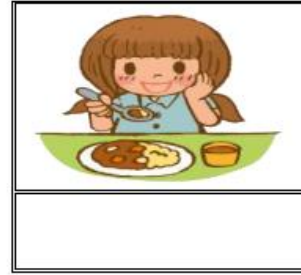
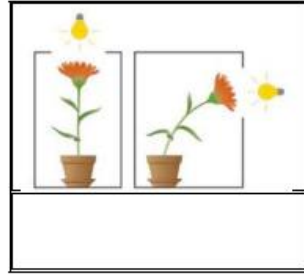
**\*\*قارني بين نظام التصنيف القديم ونظام التصنيف الحديث:**

وجه المقارنة	نظام التصنيف القديم	نظام التصنيف الحديث
اعلى مستوى تصنيف		
عدد الممالك		

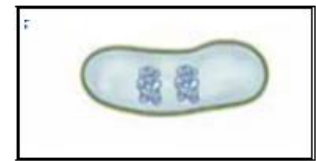
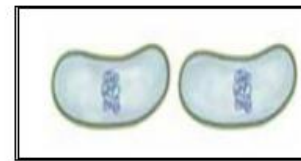
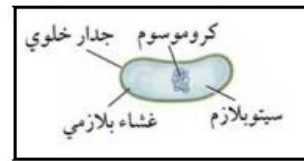
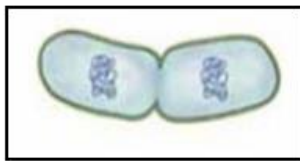
**\*\*اكتبي امام كل عبارة مما يلي المصطلح الذي يناسبها:**

المصطلح	العبارة
	طريقة مباشرة لجمع المعلومات بشكل منظم
	تفسير قابل للاختبار
	في التجربة هي المجموعة التي تستخدم للمقارنة
	هي المجموعة التي ستعرض لتأثير العامل المراد اختباره
	العامل الذي نريد اختباره ويمكن أن يؤثر في نتيجة التجربة
	ما ينتج عن المتغير المستقل ويعتمد عليه

\*\* أي خاصية من خصائص الكائنات الحية تعبر عنها الصور التالية:



\*\* رتبي مراحل الانقسام الثنائي في البكتيريا:



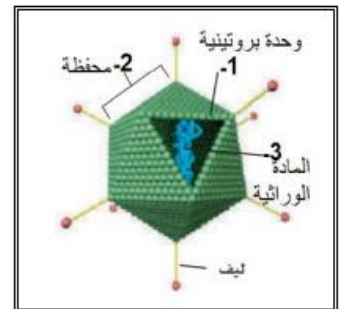
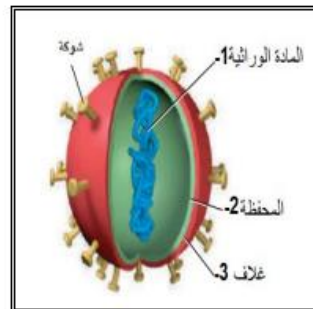
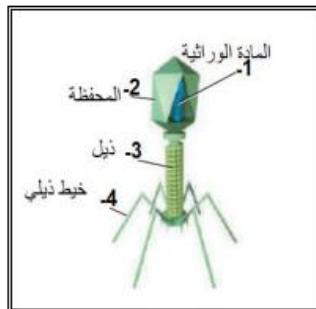
( )

( )

( )

( )

\*\* ثم سم الفيروسات التي تمثلها تلك الرسوم التوضيحية:



..... فيروس

..... فيروس

..... فيروس

..... فيروس

انتهت الاسئلة  
تمنياتي لكن بالتوفيق  
معلمة المادة :- جميلة الصعيليك

# نموذج الإجابة

الفترة (1)  
ر: أحياء  
الصف الأول ثانوي  
نموذج الإجابة

Ministry of Education

المملكة العربية السعودية  
وزارة التعليم  
إدارة التعليم بالمنطقة الشرقية  
مكتب التعليم بالجبيل  
الثانوية الرابعة

اسم الطالبة : .....	الشعبة : .....	الدرجة : .....
٢٠		

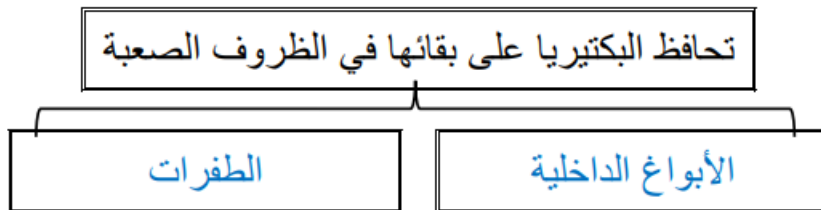
## السؤال الأول :

**\*\* اختر الإجابة الصحيحة :**

1	أكبر فئة تصنيفية في التصنيف الحديث	2	أي مما يلي ليس من مميزات المملكة الحيوانية
a	الطائفة	a	غير ذاتية التغذي
b	الشعبة	b	ليس لها جدار خلوي
c	المملكة	c	وحيدة الخلية
d	فوق المملكة	d	حقيقة النواة
3	يصنف الكائن الحي حقيقي النواة ذو جدار خلوي من السليلوز ذاتي التغذي ضمن	4	يتركب جدارها الخلوي من الكايتين
a	مملكة الطلائعيات	a	مملكة الطلائعيات
b	مملكة الفطريات	b	مملكة الفطريات
c	مملكة النباتات	c	مملكة النباتات
d	مملكة الحيوانات	d	مملكة الحيوانات
5	أي مما يلي حالة استثنائية ولا يصنف ضمن المخلوقات الحية	6	تصنف المخلوقات الحية على مستوى المملكة بناء على
a	فيروس شلل الأطفال	a	نوع الخلية
b	بكتيريا الالتهاب الرئوي	b	تركيب الجدار الخلوي
c	فطر عفن الخبز	c	طرق التغذي
d	بكتيريا الرشح	d	كل ما سبق

## السؤال الثاني :

**\*\* أكمل المخطط السهمي التالي :**



**\*\*وفق بين المصطلح في العمود الأول بالعبارة المناسبة في العمود الثاني**

م	العمود الأول	العمود الثاني
1	النمو	أي شيء يسبب ردة فعل المخلوق الحي
2	التكاثر	مجموعة من المخلوقات تتزاوج فيما بينها وتنتج نسلا قادرا على التكاثر
3	النوع	تنظيم الظروف الداخلية للفرد من أجل الحفاظ على حياته
4	المثير	زيادة في كتلة الفرد
5	الاستجابة	عملية تنتج عنها المخلوقات الحية
6	الاتزان الداخلي	أي صفات موروثة ناتجة عن تغير في تركيب جسم المخلوق الحي لملاءمة الوظيفة التي يؤديها وتحافظ على بقاء نوعه
7	التكيف	رد فعل المخلوق الحي

**السؤال الثالث :**

**\*\*قارن بين نظام التصنيف القديم ونظام التصنيف الحديث:**

وجه المقارنة	نظام التصنيف القديم	نظام التصنيف الحديث
اعلى مستوى تصنيف	المملكة	فوق المملكة
عدد الممالك	مملكتين	ست ممالك

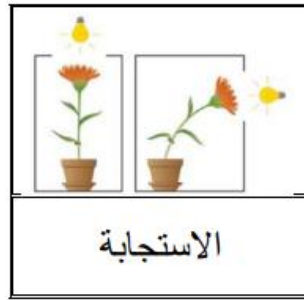
**\*\*اكتب امام كل عبارة مما يلي المصطلح الذي يناسبها:**

المصطلح	العبارة
الملاحظة	طريقة مباشرة لجمع المعلومات بشكل منظم
الفرضية	تفسير قابل للاختبار
المجموعة الضابطة	في التجربة هي المجموعة التي تستخدم للمقارنة
المجموعة التجريبية	هي المجموعة التي ستعرض لتأثير العامل المراد اختباره
المتغير المستقل	العامل الذي نريد اختباره ويمكن أن يؤثر في نتيجة التجربة
المتغير التابع	ما ينتج عن المتغير المستقل ويعتمد عليه

\*\* أي خاصية من خصائص الكائنات الحية تعبر عنها الصور التالية:



التكاثر



الاستجابة

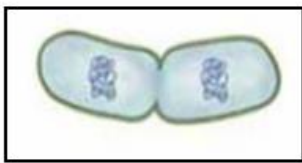


الحصول على الطاقة

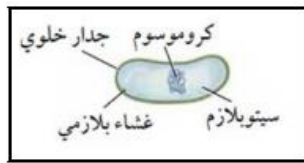


النمو

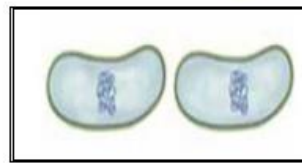
\*\* رتب مراحل الانقسام الثاني في البكتيريا:



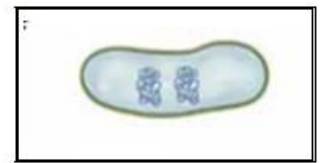
( 3 )



( 1 )



( 4 )

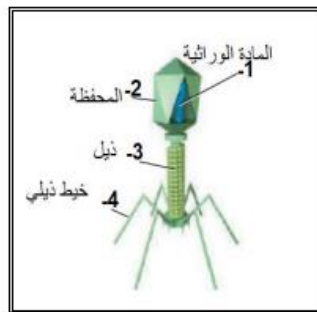


( 2 )

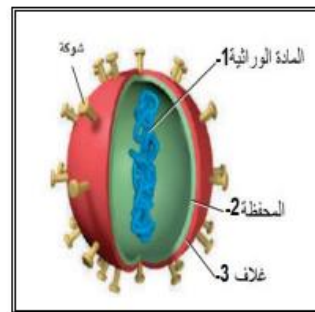
\*\* ثم سم الفيروسات التي تمثلها تلك الرسوم التوضيحية:



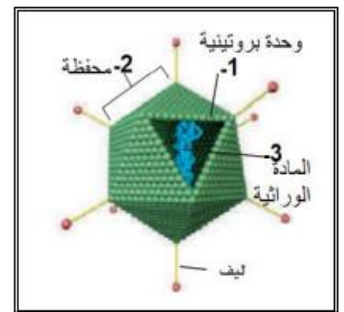
فيروس تبرقش التبغ



فيروس بكتيريوفاج



فيروس الانفلونزا



فيروس غدي

انتهت الاسئلة  
تمنياتي لكن بالتوفيق  
معلمة المادة :- جميلة الصعيليك

الدرجة النهائية:



المملكة العربية السعودية  
إدارة التعليم في .....  
مكتب التعليم في .....  
ثانوية.....

## الاختبار العملي لمادة الأحياء 1 (الفصل الدراسي الأول 1444هـ)

الفصل:

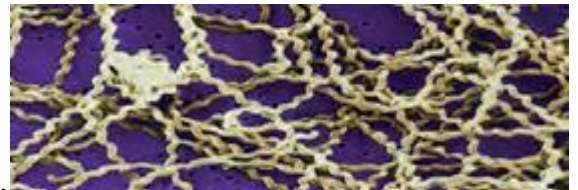
اسم الطالب:

س1/ ما اسم المخلوق الحي الذي أمامك؟، وما هو تصنيفه؟

اسم المخلوق الحي: ..... ويُصنّف من.....



س2/ أذكر أشكال البكتريا التالية:



اقلب الورقة

س3/ ما اسم المخلوق الحي الذي أمامك؟، وعلى ماذا يتغذى؟

اسم المخلوق الحي: ..... ويتغذى على.....



س4/ اذكر أشكال الفم في المفصليات التالية:



مع تمنياتي للجميع بالتوفيق والنجاح..

# نموذج اجابة

الدرجة النهائية:



المملكة العربية السعودية  
إدارة التعليم في .....  
مكتب التعليم في .....  
ثانوية.....

الاختبار العملي لمادة الأحياء 1 (الفصل الدراسي الأول 1444هـ)

الفصل:

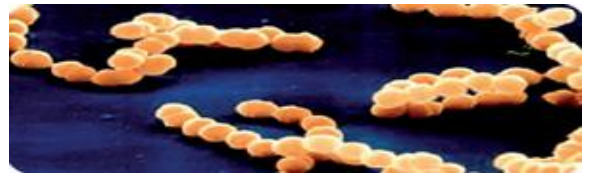
اسم الطالب: كل فراغ بدرجة (المجموع عشر درجات)

س1/ ما اسم المخلوق الحي الذي أمامك؟، وما هو تصنيفه؟

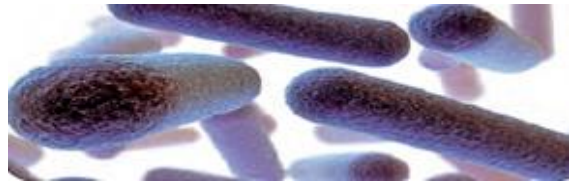
اسم المخلوق الحي: **الفطر المائي** ويُصنّف من **الطلائعيات الشبيهة بالفطريات**



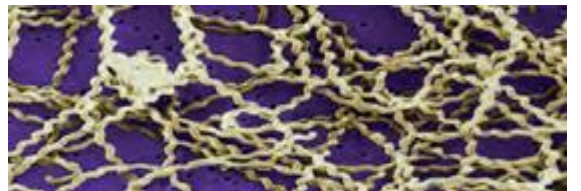
س2/ أذكر أشكال البكتريا التالية:



كروية



عصوية



حلزونية (لولبية)

اقلب الورقة

س3/ ما اسم المخلوق الحي الذي أمامك؟، وعلى ماذا يتغذى؟

اسم المخلوق الحي: **دودة العلق** ويتغذى على **الدم**



س4/ اذكر أشكال الفم في المفصليات التالية:



**ثاقب/ ماص**



**إسفنجي**



**أنبوبي**

مع تمنياتي للجميع بالتوفيق والنجاح..

أسئلة الاختبار الفكري الأول مقرر علم الاحياء 1

اسم الطالبة : ..... الشعبة : .....

السؤال الأول : ضعي المصطلحات التالية امام مايناسبها :

( علم التصنيف \_ المثبر \_ النمو \_ الاستجابة \_ التكيف \_ الاتزان الداخلي \_ البيرونيات \_ الفيروسات )

- 1 \_ تنظيم الظروف الداخلية للفرد من اجل الحفاظ على حياته . ( ..... )
- 2 \_ أي شيء يسبب ردة فعل للمخلوق الحي . ( ..... )
- 3 \_ الزيادة في كتلة الفرد . ( ..... )
- 4 \_ فرع من فروع الاحياء يسمى الأنواع ويضعها في مجموعات معتمدا على خصائصها المختلفة . ( ..... )
- 5 \_ شريط غير حي يتكون من مادة وراثية ومحفظة من البروتين . ( ..... )
- 6 \_ الدقيقة البروتينية المعدية. (.....)

السؤال الثاني : قارني بين كلاً من ؟

العلوم الطبيعية	العلوم غير الطبيعية
فوق مملكة البدائيات	فوق مملكة البكتريا
١-	١-
٢-	٢-

السؤال الثالث : ضعي علامة ( / ) او ( x ) امام العبارات التالية :

- 1 \_ مؤلف كتاب ( المعني في الادوية المفردة ) هو ابن سينا . ( ..... )
- 2 \_ التسمية الثنائية تتكون من جزأين : اسم الجنس واسم النوع . ( ..... )
- 3 \_ في التصنيف الحديث صنف المخلوقات الحية الى : ست فوق ممالك وثلاث ممالك . ( ..... )
- 4 \_ من امثلة الأمراض البكتريا الرشح وشلل الاطفال . ( ..... )

السؤال الرابع : اختاري المصطلح الذي لا ينتمي الى المجموعة الآتية

- ١ - محفظة - هدييات - بوغ داخلي
- ٢ - انقسام ثنائي - تثبيت النيتروجين - الاقتران
- ٣ - بوغ داخلي - نظير النواة - تثبيت النيتروجين

السؤال الخامس : اختاري الإجابة الصحيحة فيما يلي :

1\_ بنى لينبوس تصنيفه على :

1\_ الصفات المشتقة 2\_ الشكل الخارجي والبيئة 3\_ التسمية الثنائية 4\_ العلاقات الوراثية

ب\_ أي المصنفات التالية سضم مملكة واحدة او اكثر :

1\_ الجنس 2\_ الشعبة 3\_ الفصيلة 4\_ فوق المملكة

ج\_ مالمداء التي يحتمل وجودها اكثر في الجدار الخلوي لمخلوق لديه بلاستيدات خضراء وانسجة :

1\_ بيبتيديوجلليكان 2\_ خيوط فطرية 3\_ كايئين 4\_ سليولوز

د\_ ماوحدة النظام الدولي في القياس المتري التي يمكن استخدامها لوصف الدلافين :

1\_ الثانية 2\_ البوصة 3\_ الكيلو جرام 4\_ اللتر

هـ\_ أي مما يأتي يصف جملة ( طول الضفدع 4 cm ) :

1\_ بيانات كمية 2\_ مجموعة ضابطة 3\_ استنتاج 4\_ بيانات وصفية

و\_ أي المخلوقات الآتية لا ينتمي إلى فوق مملكة البديات

١- البكتيريا الخضراء المزلقنة. ٢- المنتجاه للميثان ٣- المحبة للملوحة ٣- المحبة للحرارة أو الحموضة

ط\_ ما السبب المحتمل لي تسوس الأسنان

١- فيروس اندماجي يصيب الخلايا الحية لسن. ٢- بكتيريا تتغذى على السكر وتنتج حمضاً. ٣- زيادة فيتامين k من قبل بكتيريا الفم ٤- بكتيريا

مثبتة النيتروجين تحرر الأمونيا التي تعري مينا السن

( انتهت الأسئلة وبالتوفيق )

معلمتك : حنان الزاهراني

موقع  
مادنتيري

## 1- أكتب المصطلح المناسب ؟

1. المجموعة التي ستعرض لتأثير العامل المراد أخباره. \_\_\_\_\_
2. فيروسات مادتها الوراثية RNA بدلاً من DNA . \_\_\_\_\_
3. هو بناء المعرفة يعتمد على دراسة الطبيعة . \_\_\_\_\_
4. هو ماينتج عن المتغير المستقل ويعتمد عليه . \_\_\_\_\_
5. مجموعة من المخلوقات المتشابهة في الشكل والتركيب تتزاوج فيما بينها وتنتج نسلًا خصباً في الظروف الطبيعية. \_\_\_\_\_

## 2- أكمل الفراغات بما يناسبها ؟

1. أشكال البكتيريا \_\_\_\_\_ و \_\_\_\_\_ و \_\_\_\_\_ .
2. من خصائص المخلوقات الحية \_\_\_\_\_ و \_\_\_\_\_ و \_\_\_\_\_ .
3. الميكروسبورديا تعتبر \_\_\_\_\_ .
4. تشترك الطلائعيات في صفة واحدة وهي أنها \_\_\_\_\_ وتختلف في \_\_\_\_\_ .
5. عند كتابة الاسم العلمي لمخلوق حي في كتاب فإنه يكتب بـ \_\_\_\_\_ .

## 3- ضعي &lt;صح&gt; أمام العبارة الصحيحة وضعي &lt;خطأ&gt; أمام العبارة الخاطئة ؟

1. البكتيريا السالبة لصبغة جرام تظهر تحت المجهر بلون بنفسجي ( )
2. البدائيات كائنات حية يحتوي جدارها الخلوي على الببتيدو جلايكان ( )
3. ينتمي البرامسيوم إلى شعبة الهدبيات ( )
4. من الامراض التي تسببها الفيروسات مرض الكوليرا ( )
5. في الطلائعيات تعد عملية الأقتزان عملية جنسية ولكنها لا تعد تكاثراً جنسياً ( )

## 4- أختاري الإجابة الصحيحة من بين الأقواس ؟

1. ظاهرة تعاقب الأجيال تظهر في {الفطريات - الطحالب - الأوليات - السوطيات}
2. تتكاثر بطريقة الدورة الإندماجية فيروس {الرشح - الإيدز - القوباء التناسلية - الإنفلونزا}
3. التريبانوسوما يسبب مرض النوم الأفريقي تنقله {بعوضة الأنفلوس - ذبابة تسي تسي - بق رديوفيد - البكتيريا}
4. طلائعيات تتحرك بالأقدام الكاذبة { البرامسيوم - البلازموديوم - الأميبا - التريبانوسوما }
5. أي المخلوقات الآتية لا تنتمي إلى فوق مملكة البدائيات { المنتجة للميثان - المحبة للملوحة - المحبة للحرارة - البكتيريا الخضراء المزرققة }

## السؤال الأول / أجب بعلامة ( √ ) أمام الجملة الصحيحة وعلامة ( × ) أمام الخاطئة؟

- 1- النمو هو قدرة المخلوق الحي على إنتاج أفراد جديدة ( )
- 2- الاستجابة هي رد فعل المخلوق الحي للمثيرات الداخلية والخارجية ( )
- 3- البيانات التي تجمع على هيئة أرقام تعرف بأنها بيانات كمية ( )
- 4- الاستقصاء عبارة عن دراسة متعمقة لظاهرة معينة تحت ظروف شديدة الانضباط لاختبار الفرضية ( )
- 5- إثبات النسب وتحديد الجاني يعتمد على الطب الشرعي ( )
- 6- الاتزان الداخلي تنظيم الظروف الداخلية للمخلوق الحي من أجل الحفاظ على حياته ( )

## السؤال الثاني / اختر الإجابة الصحيحة؟

- 1- يعد المثال على أدوار علماء الأحياء في تطوير التقنيات .  
أ - تطوير لقاحات الأمراض ب- زيادة إنتاج المحاصيل النباتية ج- استخدام اليد الاصطناعية د- حماية الأنواع المهددة بالانقراض
- 2- صفات موروثية ناتجة عن تغيير في تركيب جسم المخلوق الحي لملائمة وظيفة يؤديها وتحافظ على بقاءه .  
أ- الاتزان الداخلي ب- التكيف ج- الحاجة إلى الطاقة د- التعضي
- 3- هو العامل الذي نريد اختباره ويمكن أن يؤثر في نتيجة التجربة .  
أ- المتغير المستقل ب- المتغير التابع ج- المجموعة الضابطة د- المجموعة التجريبية
- 4- أي مما يلي ليس من خصائص العلم الطبيعي .  
أ- يعتمد على الدليل ب- ينتج أسئلة ج- لا يستند على الملاحظة والتجربة د- يخضع لمراجعة العلماء
- 5- هي طريقة مباشرة لجمع المعلومات بشكل منظم حول ظاهرة علمية ما .  
أ- طرح السؤال ب- الملاحظة ج- التجربة د- تسجيل الاستنتاجات
- 6- هي العملية التي يتم فيها فحص طرائق إجراء التجارب ودقة النتائج على أيدي علماء من نفس التخصص .  
أ- مراجعة الأقران ب- النظام المتري ج- تحدي النظريات المقبولة د- يوسع المعرفة العلمية

## السؤال الثاني / أجب عن جميع الأسئلة التالية ؟

(أ) عرف علم الأحياء ؟

(ب) قارن بين النظرية والفرضية ؟

(ج) عدد خطوات الطريقة العلمية ؟

## السؤال الأول / أجب بعلامة ( √ ) أمام الجملة الصحيحة وعلامة ( × ) أمام الخاطئة؟

- 7- يكتب الحرف الأول من اسم الجنس حرف صمول صغير ( )  
 8- إذا كان الاسم العلمي بخط اليد فإنه يوضع تحته خط ( )  
 9- استخدم أرسطو التسمية الثنائية في التصنيف ( )  
 10- الجنس مجموعة من المخلوقات الحية المتشابهة في الشكل والتركيب وقادرة على التزاوج ( )  
 11- عدد فوق مملكة في التصنيف الحديث 4 مراتب ( )

## السؤال الثاني / اختر الإجابة الصحيحة؟

- 2- صنف لينوس العقاب من الطيور .  
 أ - الجائمة ب- التي تخاص في الماء  
 2- ليس من تصنيف أرسطو للنباتات .  
 ب- حشائش ب- أشجار  
 3- صنف لينوس الحيوانات على أساس .  
 ب- وجود الدم الأحمر أو عدمه ب- الشكل المخلوق وسلوكه  
 4- من مملكة حقيقية النوى .  
 ب- البدائيات ب- البكتيريا  
 5- تحتوي على ببتيدوجلايكان في جدارها الخلوي .  
 ب- الفطريات ب- البكتيريا  
 6- عدد الممالك في التصنيف الحديث .  
 ب- 2 ب- 4  
 7- الاسم العلمي للذب الأمريكي الأسود .  
 أ- Ursus Americanus ب- URSUS americanus ج- ursus Americanus د- ursus americanus
- ج- مفترسة د- ليلية  
 ج - شجيرات د- أعشاب  
 ج- البيئة د- التغذية  
 ج- الفيروسات د- الطلائعيات  
 ج- البدائيات د- النباتات  
 ج- 6 د- 8

## السؤال الثاني / أجب عن جميع الأسئلة التالية ؟

(ت) عرف علم التصنيف ؟

.....  
 .....  
 .....

(ث) قارن بين الدب الكسلان والدب الآسيوي الأسود ؟

.....  
 .....  
 .....

(ج) عدد المراتب التصنيفية من الأكبر الى الأصغر ؟

## السؤال الأول / اختر الإجابة الصحيحة؟

- 3- طبقة من السكريات المتعددة حول الجدار الخلوي. أ- نظير النواة ب- المحفظة ج- الهدبيات د- البلازميد
- 2- من طرق الحركة في البكتيريا. أ - الانزلاق والاسواط ب- الهدبيات والمحفظة ج - الجدار الخلوي والكروموسومات
- 3- تتواجد البكتيريا المحبة للملوحة في أ- البراكين ب- البحر الميت ج - المستنقعات د) الصرف الصحي
- 4- البكتيريا سالبة صبغة جرام تظهر باللون أ) البنفسجي الوردي ب) الأحمر
- 5- من الأمراض التنفسية التي تسببها البكتيريا أ) الجمرة الخبيثة ب) الكوليرا ج) السيلان د) مرض لايم
- 6- تركيب الفيروس من جزئين هما أ) الهدبيات والجدار الخلوي ب) نظير النواة والبلازميد ج) المحفظة والحمض النووي
- 8- تم مراحل دورة حياة الفيروس الاندماجية بالخطوات التالية.
- أ-الاندماج/الالتصاق /الدخول/التكاثر/المغادرة /التضاعف/التجميع/التحرر  
ب) الالتصاق /الدخول/الاندماج/التكاثر/المغادرة /التضاعف/التجميع/التحرر  
ج) الالتصاق /الدخول/التضاعف/التجميع/التحرر/الاندماج/التكاثر/المغادرة  
د) الدخول / الالتصاق /التكاثر/الاندماج/المغادرة /التضاعف/التجميع /التحرر
- 9- من الأمثلة على الفيروسات الارتجاعية فيروس أ) النكاف ب) الإيدز ج) الهيريس د) الانفلونزا
- 10- تعيش البكتيريا في أ) البيئات الصعبة والقاسية ب) كل مكان تقريبا
- 11- تصنف البكتيريا المتواجدة عند الينابيع الساخنة من ضمن أ) البكتيريا المحبة للحرارة والحموضة ب) البكتيريا المنتجة لغاز الميثان ج) البكتيريا المحبة للملوحة
- 12- تراكيب دقيقة جدا تشبه الشعيرات في شكلها وتتكون من البروتين أ) نظير النواة ب) المحفظة ج) الهدبيات ب) بلازميد
- 13- هي خلية كامنه تقاوم البنية القاسية لبقاء البكتيريا حيه أ) الطفرات ب) البوغ الداخلي
- 14- البكتيريا موجبة صبغة جرام تظهر باللون أ) البنفسجي الوردي ب) الأحمر
- 15- التكاثر الذي يتم فيه تبادل المادة الوراثية في البدائيات يطلق عليه أ) الانقسام الثنائي ب) الاقتران
- 16- طرق الحصول على الطاقة في البدائيات غير ذاتية التغذية أ) ضوئية ب) كيميائية ج) ترممية
- 17- شريط غير حي من مادة وراثية يقع داخل غلاف من البروتين أ) البكتيريا ب) الفيروس ج) الأوليات ج) الطلائعيات
- 18- تتربك المحفظة في الفيروسات من أ) الكربوهيدرات ب) الدهون ج) السيليلوز د) البروتينات
- 19- تختلف الخلية حقيقية النواة عن بدائية النواه في أ) السيتوبلازم ب) النواة ج) الغشاء البلازمي د) المادة الوراثية
- 20- مخلوقات حية وحيدة الخلية بدائية النواة أ) البكتيريا ب) الفيروس
- 21- تواجدها البكتيريا المنتجة لغاز الميثان في أ) بحيرة الملح العظيم ب) البحر الميت ج) الينابيع الساخنة د) الصرف الصحي
- 22- كرموسوم حلقي كبير في منطقة الخلية تقع عليه جينات البدائيات أ) نظير النواة ب) المحفظة ب) الهدبيات د) البلازميد
- 23- أي من التالي ليس من أشكال البكتيريا أ) كروية مستديرة ب) عصوية ج) حلزونية لولبية د) رباعية
- 24- في البكتيريا ذاتية التغذية تتحرك منجذبة نحو أ) الضوء ب) الاكسجين ج) الغذاء د) المواد الكيميائية
- 25- هي تغيرات عشوائية في تسلسل الـ DNA أ) البوغ الداخلي ب) الطفرات ج) الاقتران د) الانتشار الثنائي
- 26- من الامراض التي تنتقل عن طريق الجنس الفيروسية أ) الانفلونزا ب) الايدز ج) الكبد الوبائي د) الجدري
- 27- تم دورة حياة الفيروس التحلل في الخطوات التالية
- أ)الدخول/الالتصاق/التضاعف/التجميع/التحرر  
ب) الالتصاق/الدخول/التضاعف/التجميع/التحرر  
ج) التجميع /التضاعف/الالتصاق/التحرر/الدخول  
د) الالتصاق/التضاعف/الدخول/التجميع/التحرر
- 28- قطعة حلقيه صغيرة من الـ DNA أ) نظير النواة ب) المحفظة ج) الهدبيات د) البلازميد
- 29- من أمراض الجلد الفيروسية أ) الهيريس ب) الحصبة ج) النكاف د) الثآليل
- 30- من الامراض التي يسببها البريونات في الحيوانات أ) اعتلال الدماغ الاسفنجي ب) مرض الهزال المزمن ج) مرض كروتزفيلدت جاكوب
- 31- التكاثر الذي يتم فيه انقسام الخلية الى خليتين متماثلتين وراثيا في البدائيات أ) الانقسام الثنائي ب) الاقتران

## السؤال الأول / أجب بعلامة ( √ ) أمام الجملة الصحيحة وعلامة ( × ) أمام الخاطئة؟

- 12- تخزن المادة الغذائية في الطحالب الحمراء على شكل زيوت  
 13- من الأمثلة على الهدبيات البراميسيوم  
 14- يطلق على الطحالب شبيهة النباتات وحيدة الخلية بالعوالق  
 15- ازهار الطحالب والمد الأحمر مرتبط بالدياتومات
- ( )  
 ( )  
 ( )  
 ( )

## السؤال الثاني / اختر الإجابة الصحيحة؟

- 4- الصبغة الثانوية في الطحالب الحمراء .  
 أ - فيكوزانثين  
 ب- فيكوبلن  
 ج- كاروتين  
 د- كلورفيل
- 2- الصبغة الثانوية في الدياتومات .  
 أ - فيكوزانثين  
 ب- فيكوبلن  
 ج- كاروتين  
 د- كلورفيل
- 3- الصبغة الثانوية في الطحالب البنية .  
 أ - فيكوزانثين  
 ب- فيكوبلن  
 ج- كاروتين  
 د- كلورفيل
- 4- تتحرك البوغيات القمية بواسطة .  
 ت- الأهداب  
 ب- الأسواط  
 ج- الانزلاق  
 د- الأقدام الكاذبة
- 16- يتحرك البراميسيوم بواسطة.  
 أ- الأهداب  
 ب- الأسواط  
 ج- الانزلاق  
 د- الأقدام الكاذبة
- 6- تسبب مرض الزحار الدوسنتاريا .  
 ت- اللحميات  
 ب- البوغيات  
 ج- السوطيات  
 د- الهدبيات
- 7- تسبب مرض الملاريا .  
 أ- اللحميات  
 ب- البوغيات  
 ج- السوطيات  
 د- الهدبيات
- 8- يحتوي على سوطان أحدهما عمودي على الآخر .  
 أ- الدياتومات  
 ب- البراميسيوم  
 ج- الذهبية  
 د- السوطيات الدوارة
- 9- لها بقعة عينية يستخدمها للاحساس بالضوء .  
 أ- اليوجلينا  
 ب- البراميسيوم  
 ج- الأميبيا  
 د- البلازموديوم

## السؤال الثالث / أجب عن جميع الأسئلة التالية؟

(ج) عدد أنماط الطحالب الخضراء مع ذكر مثال ؟

.....  
 .....  
 .....

(ح) مما يتركب عشب البحر ؟

(خ)

.....  
 .....

(د) بماذا تختلف طلائعي الفطريات الغروية عن الفطريات ؟

(ذ)

.....  
 .....

(ج) قارن بين مرض النوم الأمريكي والنوم الإفريقي حسب الجدول ادناه؟

النوم الإفريقي	النوم الأمريكي	المرض
		اسم الطفيل
		اسم الشعبة
		ناقل المرض

أحياء ا ث

بسم الله الرحمن الرحيم

اختبار 4

الاسم / .....

السؤال الأول / ضع علامة ( √ ) أمام الجملة الصحيحة وعلامة ( x ) أمام الجملة الخاطئة ؟

- 1- تمتاز اللاسعات بفتحتين فم وشرح لدخول وخروج الطعام ( )
- 2- تتميز الاسفنجيات بوجود أنسجة في جسمها ( )
- 3- الديدان الاسطوانية ذات تجويف جسمي كاذب ( )
- 4- الديدان المفطحة تمتلك جهاز دوران مغلق ( )
- 5- أحدى طرق تنفس الديدان الحلقية الخياشيم ( )
- 6- يمتلك المحار طاحنة داخل فمه ( )
- 7- تمتاز الرخويات بجسم طري ( )
- 8- تتحرك الديدان الحلقية بواسطة الهلب ( )
- 9- يمتاز قنديل البحر بالتناظر الشعاعي ( )
- 10- تمتاز الديدان المفطحة بفتحتين فم وشرح لدخول وخروج الطعام ( )

السؤال الثاني / اختر الإجابة الصحيحة ؟

- 1- يستجيب الإسفنج للمثيرات بواسطة ( الخلايا شبه الطلانية ، الطبقة الهلامية ، الخلايا المطوقة السوطية ، الاسفنجين )
- 2- تتكاثر اللاسعات جنسيا بواسطة ( الطور البوليني ، الطور الميوزي ، البراعم ، الفتحة الزفيرية )
- 3- تخرج الديدان المفطحة بواسطة ( انابيب ملبيجي ، الانتشار ، النفريديا ، الخلايا اللمفية )
- 4- تخرج الديدان الحلقية بواسطة ( انابيب ملبيجي ، الانتشار ، النفريديا ، الخلايا اللمفية )
- 5- الديدان الاسطوانية ذات تناظر ( جانبي ، شعاعي ، عديمة التناظر ، تمييز الرأس )
- 6- تكون الأنسجة العضلية وجهاز الدوران والإخراج ( الطبقة الخارجية ، الطبقة الداخلية ، الطبقة الوسطى ، البويضة )
- 7- تتكون الصدفة في الرخويات من ( الفم ، الطاحنة ، السيفون ، العباءة )
- 8- من الأمثلة على الرخويات تحت طائفة المصراعين ( المحار ، الحلزون ، أذن البحر ، الاخطبوط )
- 9- تدخل بين أصابع الأرجل وتتطفل في الأمعاء ( الديدان الشعرية ، الديدان الخطافية ، الديدان الدبوسية ، ديدان الفيلاريا )
- 10- تخرج الديدان الاسطوانية بواسطة ( انابيب ملبيجي ، الانتشار ، النفريديا ، الخلايا اللمفية )
- 11- الديدان الحلقية ذات تناظر ( جانبي ، شعاعي ، عديمة التناظر ، تمييز الرأس )
- 12- تمتاز اللاسعات ذات تناظر ( جانبي ، شعاعي ، عديمة التناظر ، تمييز الرأس )
- 13- الديدان الاسفنج ذات تناظر ( جانبي ، شعاعي ، عديمة التناظر ، تمييز الرأس )
- 14- تكون الأنسجة العصبية والجلد ( الطبقة الخارجية ، الطبقة الداخلية ، الطبقة الوسطى ، البويضة )
- 15- تكون الأنسجة القناة الهضمية ( الطبقة الخارجية ، الطبقة الداخلية ، الطبقة الوسطى ، البويضة )
- 16- من الأمثلة على الديدان الحلقية ( العلق ، البلاناريا ، أذن البحر ، الاسكارس )

السؤال الثالث / صل العمود (أ) مع ما يناسبه في العمود (ب)؟

ب	أ
الديدان المفطحة	1 الهيدرا
المفصليات	2 الدودة الشريطية
الرخويات	3 الديدان الدبوسية
اللاسعات	4 العلق
الاسطوانية	5 الحبار
الحلقية	6 اليعسوب

السؤال الخامس / أجب عن ثلاثة من الأسئلة التالية ؟

(أ) عدد طرق التكاثر في الحيوانات مع ذكر مثال لكل منها ؟

(ب) قارن بين شعبة الرخويات من حيث جهاز الدوران فيها مع ذكر اثن يوجود في كل نوع ومثال ؟

## السؤال الأول / أجب بعلامة ( √ ) أمام الجملة الصحيحة وعلامة ( × ) أمام الخاطئة؟

( )  
( )  
( )  
( )  
( )

17- تسمى الفطريات التي لحواجز لها بالمدمج الخلوي

18- الجسم الثمري يكون تحت سطح التربة

19- تمتلك الفطريات التطفلية ممصات

20- الجدار الخلوي في الفطريات يتكون من السليلوز

21- الفطريات الناقصة تتكاثر جنسيا ولا جنسيا

## السؤال الثاني / اختر الإجابة الصحيحة؟

- 5- من الأمثلة على الفطريات المختلطة للزجة .  
أ - عفن الماء      ب- عفن الخبز      ج- الاسبيرجلس      د- الكرات النافخة
- 2- من الأمثلة على الفطريات الدعامية .  
أ - عفن الماء      ب- عفن الخبز      ج- الاسبيرجلس      د- الكرات النافخة
- 3- من الأمثلة على الفطريات الكيسية .  
أ - عفن الماء      ب- عفن الخبز      ج- الاسبيرجلس      د- الكرات النافخة
- 4- من الأمثلة على الفطريات الاقترانية .  
أ - عفن الماء      ب- عفن الخبز      ج- الاسبيرجلس      د- الكرات النافخة  
ث- الكاذبة
- 22- تتكاثر الفطريات اللزجة المختلطة بواسطة .  
ب- الأبواغ الكونيدية      ب- الابواغ السوطية      ج- الأبواغ      د- الأبواغ الدعامية
- 6- يتكاثر عيش الغراب لاجنسيا بواسطة .  
أ- الأبواغ الكونيدية      ب- الابواغ السوطية      ج- الأبواغ      د- الأبواغ الدعامية
- 10- يتكاثر عفن الخبز لاجنسيا بواسطة .  
أ- الأبواغ الكونيدية      ب- الابواغ السوطية      ج- الأبواغ      د- الأبواغ الدعامية
- 11- يتكاثر فطر الكمأة لاجنسيا بواسطة .  
أ- الأبواغ الكونيدية      ب- الابواغ السوطية      ج- الأبواغ      د- الأبواغ الدعامية

## السؤال الثالث / أجب عن جميع الأسئلة التالية؟

(ر) مما يتركب عفن الخبز مع ذكر وظيفة كل تركيب ؟

(ز) عرف الاشنات مع ذكر وظيفة لها ؟

(س) ماهي العلاقة بين فطر سكليروديرما ونبات كالبيتوس ؟

(ج) أكتب سؤال واجب عليه ؟

المملكة العربية السعودية  
وزارة التعليم  
الإدارة العامة للتعليم بالطائف  
مدرسة ثانوية مقرشنيف  
اختبار مقرر أحياء 1  
زمن الاختبار ساعتان ونصف  
الفصل الدراسي الأول  
للعام الدراسي 1444 هـ



الدرجة النهائية

30

المصحح ماجد الزيابي  
التوقيع

المراجع  
التوقيع

رقم الجلوس

الاسم

ابدأ بذكر الله وبعد ذلك أكتب اسمك ورقم جلوسك في الأعلى، و اقرأ الأسئلة والفقرات بشكل جيد قبل أن تجيب عن أي سؤال.. بالتوفيق!

20

## السؤال الأول : أختار الاجابة الصحيحة من بين الاختيارات المتاحة ؟

هي طريقة مباشرة لجمع المعلومات بشكل منظم حول ظاهرة علمية ما :	1	أ	طرح سؤال	ج	الملاحظة	2	أ	الاذعان الداخلي	ج	التعضي	صفات موروثه ناتجة عن تغيير في جسم المخلوق الحي للملائمة وظيفية :
صنف لينبوس العقاب من الطيور :	3	أ	الجائمة	ج	تخوص في الماء	4	أ	حشائش	ج	أشجار	ليس من تصنيف أرسطو للنباتات :
من الأمراض التي تنتقل عن الجنس الفيروسية :	5	أ	الانفلونزا	ج	الكبد البوابي	6	أ	بحيرات الملح	ج	البحر الميت	تتواجد البكتيريا المنتجة لغاز الميثان في :
طبقة من السكريات المتعددة حول الجدار الخلوي في بدائيات النوى :	7	أ	نظير النواة	ج	المحفظة	8	أ	الأهداب	ج	الأسواط	يتحرك البراميسيوم بواسطة :
من الأمثلة على الفطريات الدعامية :	9	أ	عفن الماء	ج	عفن الخبز	10	أ	الأبواغ الكونيدية	ج	الأبواغ السوطية	يتكاثر فطر الكمأة لاجنسيا بواسطة :
تتكاثر الفطريات للزجة المختلطة بواسطة :	11	أ	الأبواغ الكونيدية	ج	الأبواغ السوطية	12	أ	الطبقة الخارجية	ج	الطبقة الداخلية	تتكون الأنسجة العضلية وجهاز الدوران والإخراج من :
تتكاثر اللاسعات جنسيا بواسطة :	13	أ	الطور البوليبي	ج	الطور الميدوزي	14	أ	الخلايا شبه الطلائية	ج	الطبقة الهلامية	يستجيب الاسفنج للمثيرات بواسطة :
الديدان الأسطوانية ذات تناظر :	15	أ	جانبي	ج	شعاعي	16	أ	الخياشيم	ج	القصبات الهوائية	طريقة التنفس في العناكب :
من الأمثلة على الديدان الحلقية :	17	أ	الدودة الشريطية	ج	الديدان الدبوسية	18	أ	الحورية	ج	العذراء	جميع المراحل التالية من مراحل التحول الكامل ماعدا :
تخرج الديدان المفلطحة بواسطة :	19	أ	أنابيب ملبيجي	ج	الانتشار	20	أ	المشي	ج	الإمساك بالطعام	من وظائف العوامات القدمية في القشريات:
		ب	النفرديدا	د	الخلايا اللمبية		ب	الطيوان	د	التكاثر	

	5		السؤال الثاني : ضع علامة ( √ ) أمام الجملة الصحيحة وعلامة ( × ) أمام الجملة الخاطئة ؟
--	---	--	---

- 1- الاستجابة هي رد فعل المخلوق الحي للمثيرات الداخلية والخارجية ( )
- 2- الجنس مجموعة من المخلوقات الحية المتشابهة في الشكل والتركيب وقادرة على التزاوج ( )
- 3- الجسم الثمري في الفطريات يتكون تحت سطح التربة ( )
- 4- نوع الفم في الذباب المنزلي اسفنجي ( )
- 5- تمتاز اللاسعات بفتحتين فم وشرح لدخول وخروج الطعام ( )

	3		السؤال الثالث: عدد أنماط الطحالب الخضراء مع ذكر مثال لكل نمط ؟
--	---	--	--

	2		السؤال الرابع : قارن بين الجهاز الدوري في الرخويات السريعة والبطيئة مع ذكر مثال لكل نوع؟
--	---	--	--

وجه المقارنة	الرخويات السريعة	الرخويات البطيئة
نوع الجهاز الدوري		
مثال		

انتهت الاسئلة

## مرجعة احياء ١ - ١

اسم الطالب : .....

### س ١/ اختر الاجابة الصحيحة

١. أي مما يلي يعد نشاطا حيويا يمكن لشخص أن يقوم به عند الشاطئ؟			
(د) تجربة لأنماط عملية التعرية	(ج) تحديد الأنواع المختلفة من المعادن في الرمل	(ب) قياس الفروق في المد والجزر خلال النهار	(أ) ملاحظة سلوك التغذية لطائر النورس
٢. أي مما يأتي يعد من إسهامات علم الأحياء؟			
(د) تصميم سيارة تعمل بالطاقة الشمسية	(ج) توقع حدوث الهزات الأرضية	(ب) طريقة حل مسائل حسابية	(أ) إنشاء بنوك الدم
٣. تعد محمية الإمام سعود بن عبدالعزيز ( محازة الصيد سابقا ) مثالاً لما لعلماء الأحياء بالمملكة من دور في : -			
(د) الهندسة الوراثية	(ج) تطوير التقنية	(ب) مكافحة الأمراض	(أ) حماية البيئة
٤. أي مما يلي يعد مثلاً على مثير واستجابة لمخلوق حي ؟			
(د) دودة أرض تحفر في تربة جديدة خصبة	(ج) حيوان بري يعبر النهر في أثناء هجرته	(ب) صقر يقبض على غصن ليحط عليه	(أ) جرد يمر مسرعاً وأفعى تحاول قنصه
٥. عندما ندرس مخلوقاً حياً، أو نطرح أسئلة عن كيفية تفاعله مع بيئته، فإننا نتعلم شيئاً في علم .....			
(د) الجيولوجيا	(ج) الفيزياء	(ب) الكيمياء	(أ) الأحياء
٦. نمو النبات باتجاه ضوء الشمس			
(د) التكاثر	(ج) الاتزان الداخلي	(ب) التكيف	(أ) الاستجابة
٧. الشعر الأبيض للذب القطبي			
(د) التكاثر	(ج) الاتزان الداخلي	(ب) الاستجابة	(أ) التكيف
٨. تنظيم الظروف الداخلية للفرد من أجل الحفاظ على حياته			
(د) التكاثر	(ج) التكيف	(ب) الاستجابة	(أ) الاتزان الداخلي
٩. إنتاج مخلوقات حية جديدة			
(د) الاتزان الداخلي	(ج) التكيف	(ب) الاستجابة	(أ) التكاثر
١٠. درس العالم.....النباتات، ووصفها وصفاً دقيقاً، مقارنة كل نبتة بما يشبهها، وأورد تراكيبيها			
(د) ابن اسحاق	(ج) ابن بطوطة	(ب) ابن سينا	(أ) ابن البيطار
١١. هي طريقة مباشرة لجمع المعلومات بشكل منتظم.			
(د) القانون	(ج) النظرية	(ب) الملاحظة	(أ) الفرضية
١٢. أول نظام في تصنيف المخلوقات الحية ؟			
(د)	(ج) نظام جابر بن حيان	(ب) نظام أرسطو	(أ) نظام لينوس
١٣. الزيادة في كتلة الفرد هو			
(د) التكيف	(ج) التكاثر	(ب) النمو	(أ) التعضي
١٤. رد فعل المخلوق الحي يسمى			
(د) المحتوى	(ج) استجابة	(ب) الصنف	(أ) النوع
١٥. التسمية الثنائية ميزت نظامه وابقته قائما حتى اليوم ؟			
(د) نظام ابن البيطار	(ج) نظام لينوس	(ب) نظام جابر بن حيان	(أ) نظام أرسطو
١٦. يطلق على تحور اوراق الاشجار في المنطقة الصحراوية الى اشواك.....			
(د) التكيف	(ج) الاستجابة	(ب) الاتزان الداخلي	(أ) الطاقة
١٧. أي مما يأتي تفسير قابل للاختبار؟			
(د) فرضية	(ج) ملاحظة	(ب) متغير مستقل	(أ) متغير تابع
١٨. هو بناء من المعرفة يعتمد على دراسة الطبيعة، وتنتمي إليه علوم الأرض والكيمياء والأحياء والفيزياء.....			
(د) العلم الوراثي	(ج) العلم المستسخ	(ب) العلم الصناعي	(أ) العلم الطبيعي
١٩. عندما يصل العلماء إلى تفسير ظاهرة طبيعية مدعومة بعدد من الملاحظات والأدلة والتجارب، فإن العلماء يسمونها.....			
(د) نظرية	(ج) حقيقة	(ب) قانون	(أ) فرضية
٢٠. ما الوحدة المترية في النظام المتري التي تستخدم لقياس كتلة جسم ما ؟			
(د) الأمبير	(ج) الكيلو جرام	(ب) الكلفن	(أ) المول

س ٢ / ضع علامة ( √ ) أو علامة ( × )

√	١ . من المحميات التي أنشئت لحماية الحياة الفطرية محمية الوعول بالمملكة العربية السعودية
√	٢ . من خصائص العلم الطبيعي أنه يعتمد على الدليل ، يوسع المعرفة العلمية
√	٣ . ما يستخدمه العلماء عند جمع المعلومات وإجراء التجارب يسمى النظام المتري
√	٤ . يُعيد علماء الأحياء الاستقصاء نفسه مرات عديدة من أجل الحصول على بيانات منتظمة
√	٥ . البيانات التي تُجمع على هيئة أرقام تسمى بيانات كمية
√	٦ . يعتمد المتغير التابع على المتغير المستقل، وينتج عنه .
√	٧ . عندما يصمم العالم تجربة فإنه يغير عاملاً واحداً فقط، يسمى المتغير المستقل
√	٨ . تسمى ردود الفعل للمثيرات الداخلية والخارجية استجابة
√	٩ . تحافظ المخلوقات الحية جميعها على اتزانها الداخلي
√	١٠ . يؤدي النمو إلى زيادة كتلة المخلوق الحي
√	١١ . يكتسب المخلوق قدرات مختلفة في أثناء عملية النمو
√	١٢ . تبدأ مستويات التنظيم في الأنظمة البيولوجية بالذرات والجزيئات والخلايا
√	١٣ . الخلية هي الوحدة الأساسية للحياة
×	١٤ . يرمز للنظام الدولي للوحدات اختصاراً بالرمز FI
×	١٥ . أول من كتب وصفاً للجذري والحصبة، واكتشف الميكروبات المسببة للمرض هو العالم ابن سينا
×	١٦ . بدء البحث العلمي بجمع المعلومات بشكل منتظم يسمى استنتاج
×	١٧ . العلوم غير الطبيعية ( غير التجريبية ) تستند إلى الملاحظة والتجربة.
×	١٨ . إن وحدة النظام الدولي في القياس المتري التي يمكن استخدامها لوصف الدلافين هي البوصة.
×	١٩ . يصنف علم الأحياء إلى العلم الغير طبيعي
×	٢٠ . استنتج علماء الأحياء أن المخلوق الحي له عدة خصائص، إحداها هي خاصية النمو والتكاثر وأنه لا يحتاج إلى الطاقة.

..... مدير المدرسة /

..... إعداد معلم المادة /