

تم تحميل وعرض المادة من



موقع مادتي هو موقع تعليمي يعمل على مساعدة المعلمين والطلاب وأولياء الأمور في تقديم حلول الكتب المدرسية والاختبارات وشرح الدروس والملاحظات والتحاير وتوزيع المنهج لكل المراحل الدراسية بشكل واضح وسهل مجاناً بتصفح وعرض مباشر أونلاين وتحميل على موقع مادتي

حمل تطبيق مادتي ليصلك كل جديد



الجغرافيا

التعليم الثانوي نظام المسارات
السنة الثالثة



الشعبة ()

اسم الطالب:

(وما توفيقى الا بالله)



الوحدة الأولى

علم الجغرافيا

- الدرس الأول: مفهوم علم الجغرافيا
- الدرس الثاني: تطور علم الجغرافيا
- الدرس الثالث: علم الجغرافيا عند المسلمين



مفهوم علم الجغرافيا

الدرس الأول

❖ ضع علامة (✓) أمام العبارة الصحيحة وعلامة (x) أمام العبارة الخاطئة

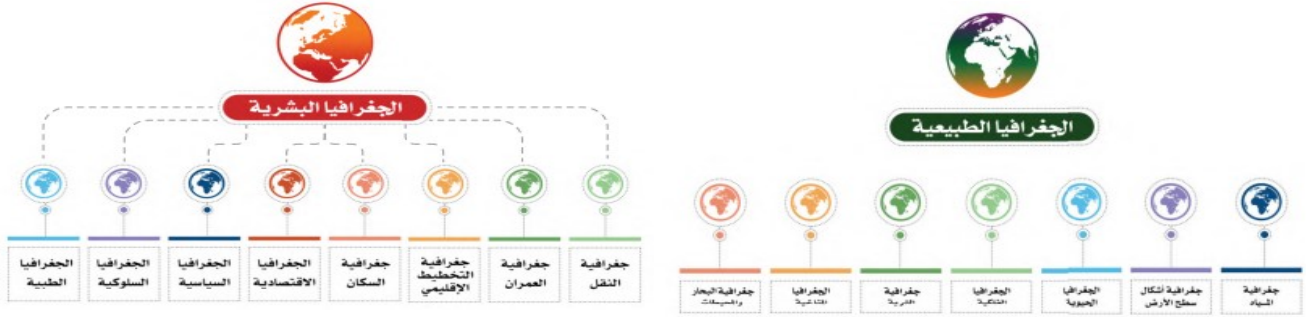
م	العبارة	الإجابة
١	جغرافيا كلمة أصلها إفريقي.	
٢	الجغرافيا هو علم الكتابة عن الأرض.	
٣	علم الجغرافيا يمتاز عن معظم فروع المعرفة بالنظرة الشمولية للأشياء.	
٤	تعتمد الجغرافيا المناخية في حقائقها العلمية على علم الأرصاد الجوية.	

✓ اختر الإجابة الصحيحة من بين البدائل التالية :

١	أول عالم استعمل كلمة جغرافيا (ابن حوقل - إيراتوستينز - المقدسي)
٢	هو وحدة أو مساحة من سطح الأرض ذات خصائص معينة تكسبها التجانس داخلياً كما تميزها خارجياً عن الإقليم المجاور له ... (الإقليم - المناخ - التضاريس)
٣	تتكون كلمة جغرافيا من (ثلاث كلمات — اربع كلمات — كلمتين)

فروع علم الجغرافيا





أبرز ثلاثة فروع للجغرافيا الطبيعية:

- ١-
- ٢-
- ٣-

أبرز ثلاثة فروع للجغرافيا البشرية:

- ١-
- ٢-
- ٣-

تطور علم الجغرافيا

الدرس الثاني

❖ ضع علامة (✓) أمام العبارة الصحيحة وعلامة (x) أمام العبارة الخاطئة

م	العبارة	الإجابة
١	الرومان كانوا أول من اعتنى بوصف العالم.	
٢	عُرفت أجزاء العالم على وجه الدقة مع نهاية القرن الـ ١٨ الميلادي.	
٣	أسلوب النظرية الإمكانية من أساليب الجغرافيا الحديثة.	
٤	في عصر الكشوف الجغرافية تأكد للناس كروية الأرض.	

✓ أكمل ما يلي:

١- في عصر الكشوف الجغرافية اكتشف أمران:

أولهما: شكل

.....

ثانيهما: معرفة

.....

٢- في منتصف القرن الميلادي انتقلت الجغرافيا إلى مرحلة جديدة

هدفها في شكل

❖ قارن بين أساليب علم الجغرافيا الحديثة من حيث المفهوم:

م	أسلوب الحتمية البيئية	أسلوب النظرية الإمكانية
المفهوم		

علم الجغرافيا عند المسلمين

الدرس الثالث

❖ ضع علامة (✓) أمام العبارة الصحيحة وعلامة (x) أمام العبارة الخاطئة

م	العبارة	الإجابة
١	اتساع مساحة البلدان الإسلامية ساهم في ازدهار علم الجغرافيا في العالم الإسلامي إبان العصور الوسطى	
٢	التراث الجغرافي كُتب بلغة عربية وصار جزءاً لا يتجزأ من الثقافة والحضارة الإسلامية	
٣	تعريب العلوم لم يساهم في ازدهار علم الجغرافيا في العالم الإسلامي	
٤	من أهم الأمور التي عالجتها المصنفات الفلكية شكل الأرض وحركتها	

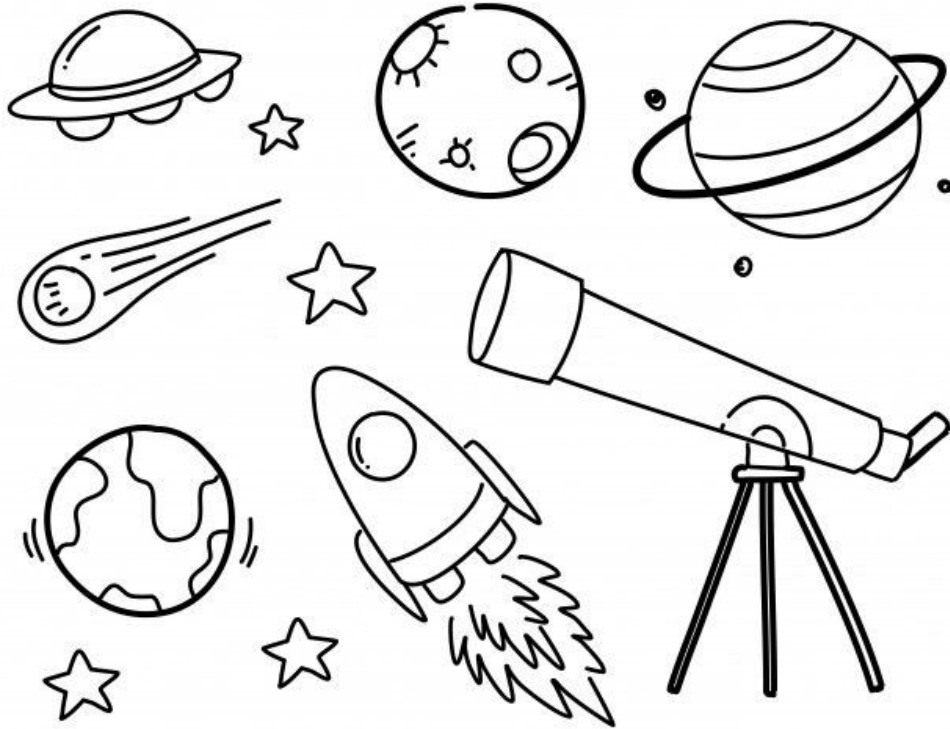
✓ ضع الرقم المناسب من المجموعة أ امام ما يناسبه من المجموعة ب :

م	المجموعة أ	م	المجموعة ب
١	قاس محيط الكرة الأرضية		أبو الفداء
٢	لاحظ أن السفر حول الأرض يؤدي إلى زيادة يوم أو نقصانه		أبو عيسى الأسطرلابي
٣	وضع أسس الأسطرلاب		الفرغاني
٤	مؤلف كتاب المسالك والممالك		المقدسي
٥	مؤلف كتاب أحسن التقاسيم في معرفة الأقاليم		البكري

علم الجغرافيا ورؤية 2030



عملت رؤية 2030 على تعزيز وترسيخ تطبيق مبادئ الإسلام السامية التي تتضمن الحفاظ على البيئة وتحقيق رؤى وأهداف خطط التنمية البيئية، ورفع مستوى الوعي لدى أفراد المجتمع بضرورة الحفاظ على البيئة فقد تم عقد ملتقى (البيئة الجغرافية برؤية 2030) و السذي نظمته جامعة الأميرة نورة بنت عبد الرحمن بالتعاون مع وزارة البيئة والمياه والزراعة وبمشاركة 16 جهة من بينهم وزارات ومؤسسات وقطاعات حكومية وخاصة وذلك في مركز المؤتمرات بالجامعة وخرج الملتقى بتوصية تطوير مناهج الجغرافيا وإنشاء جمعية علمية تعنى بالبيئة تحت مسمى «جمعية البيئة السعودية».



الأجرام السماوية

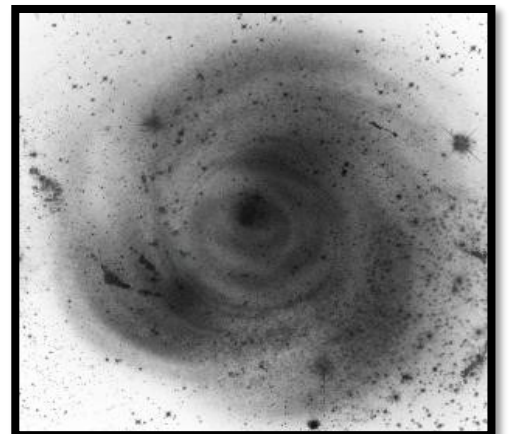
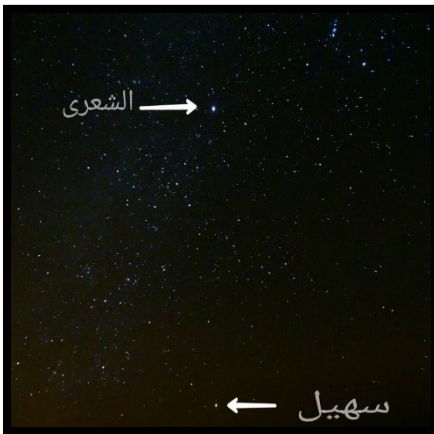
الدرس الرابع

✓ ضع الرقم المناسب من المجموعة أ امام ما يناسبه من المجموعة ب :

م	المجموعة أ	م	المجموعة ب
١	مجموعة هائلة من النجوم والأقمار والمذنبات والسدم		النجوم
٢	سحب كونية ضمة تتألف من غازات أو جزيئات كونية دقيقة		التلسكوب
٣	منظار لرصد الأشياء البعيدة		المجرة
٤	الأجرام المضيئة في السماء		السدم

❖ ضع علامة (✓) أمام العبارة الصحيحة وعلامة (x) أمام العبارة الخاطئة

م	العبارة	الإجابة
١	تُعرف المجرة التي يتبعها نظامنا الشمسي عند العرب بـ (درب التبانة).	
٢	تبعد السدم عن المجموعة الشمسية مئات الآلاف من السنين الضوئية.	
٣	النجوم مكونة من مواد غير ملتهبة.	
٤	تظهر الأجرام شبه نجمية في بداية الكون المرئي.	
٥	تعد الشعري اليمانية أكثر النجوم لمعاناً في السماء.	



المجموعة الشمسية

الدرس الخامس

✓ ضع الرقم المناسب من المجموعة أ امام ما يناسبه من المجموعة ب :

م	المجموعة أ	م	المجموعة ب
١	أجرام سماوية معتمدة تستقبل الضوء من الشمس		الأقمار
٢	الأجرام التي تدور حول الكواكب		السنة الضوئية
٣	المسافة التي يقطعها الضوء في سنة		الكواكب

الأجرام السماوية التي تتكون منها المجموعة الشمسية

--	--	--	--

أشهر الكواكب

--	--	--	--

--	--	--	--

✓ اختر الإجابة الصحيحة من بين البدائل التالية :

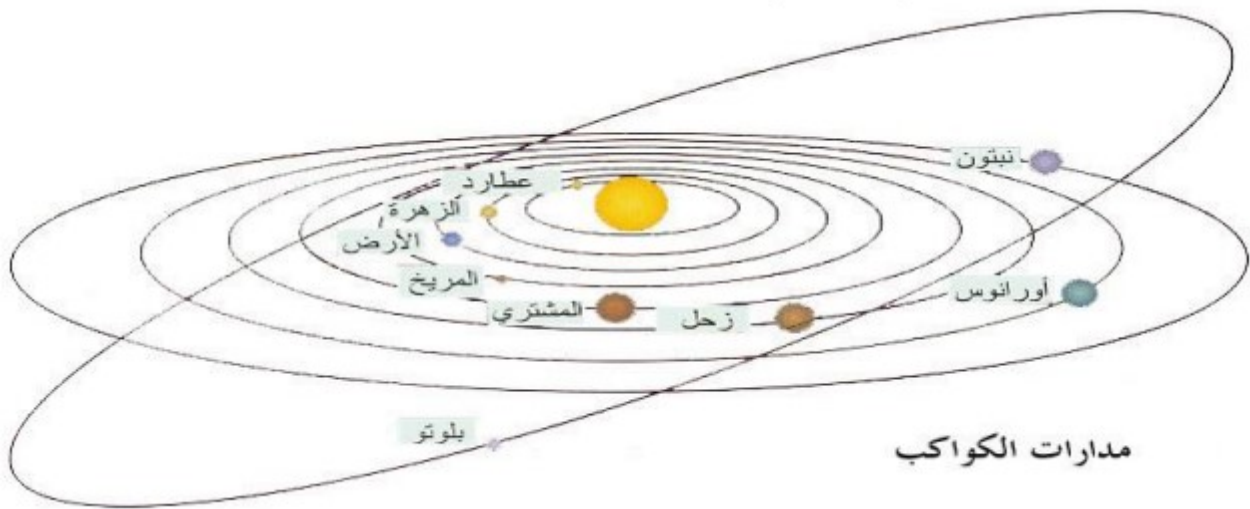
١	يبلغ عدد الكواكب (٨ كواكب - ١٠ كواكب - ٦ كواكب)
٢	ألغي من تصنيف الكواكب بسبب أن الصفة الثالثة لا تنطبق عليه هو.. (عطارد - بلوتو - زحل)
٣	هي متوسط المسافة بين الأرض والشمس وطولها ١٥٠ مليون كيلو متر (السنة الضوئية - الشهر النجمي - الوحدة الفلكية)

❖ ضع علامة (✓) أمام العبارة الصحيحة وعلامة (x) أمام العبارة الخاطئة

م	العبارة	الإجابة
١	تدور الشمس حول نفسها من الشرق إلى الغرب	
٢	سرعة الضوء ٣٠٠ ألف كيلو متر في الثانية	
٣	تكمل الكواكب دورة واحدة حول الشمس في مدة اصطّح على تسميتها بالعام	

أتفق العلماء على أن الجرم الذي يمكن تصنيفه كوكباً يجب أن يتصف بما يأتي:

- ١-
- ٢-
- ٣-



أجرام سماوية أخرى

الدرس السادس

✓ ضع الرقم المناسب من المجموعة أ أمام ما يناسبه من المجموعة ب:

م	المجموعة أ	م	المجموعة ب
١	مجموعة من الأجرام الصغيرة بين كوكبي المريخ والمشتري		النيازك
٢	قطع من الصخر والحديد والنيكل تأتي من الفضاء إلى الأرض تحترق في الغلاف الجوي.		الكويكبات
٣	قطع معدنية أو صخرية كبيرة الحجم تأتي من الفضاء إلى الأرض ولا تحترق كاملة بل يسقط معظمها أو جزء منها على الأرض.		الشهب

❖ ضع علامة (✓) أمام العبارة الصحيحة وعلامة (x) أمام العبارة الخاطئة

م	العبارة	الإجابة
١	من أشهر المذنبات مذنب هالي.	
٢	المذنبات أجرام تدور حول الأرض.	
٣	يظهر المذنب عند اقترابه من الشمس فيسخن وتتشتت بعض جزيئاته.	
٤	اكتشف الإيطالي بياتزي جرمًا صغيراً سماه سيريس لصغر حجمه أطلق عليه كويكباً.	



نيازك



مذنب



شهب

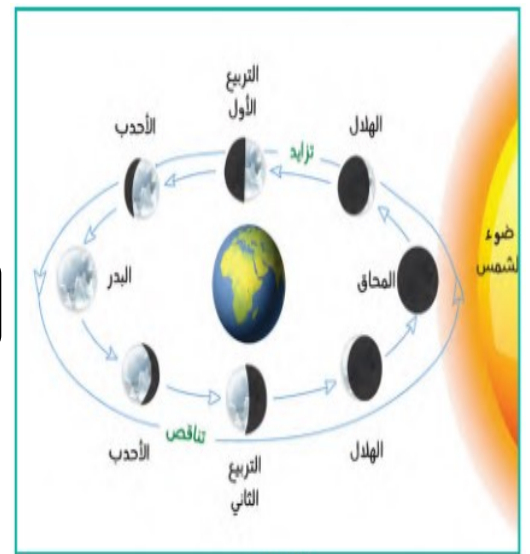
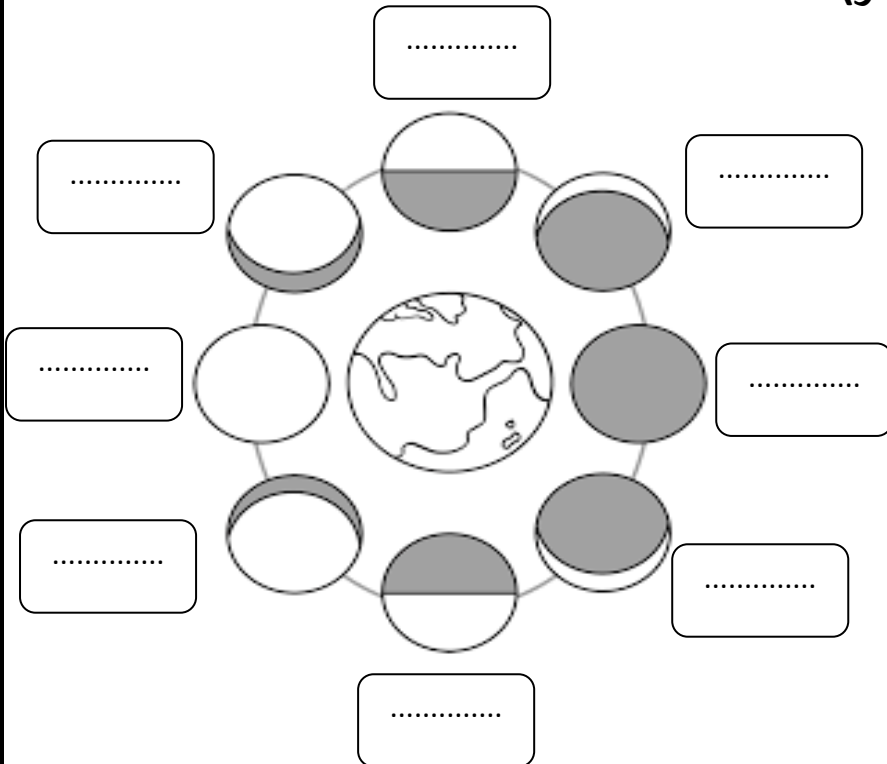
القمر

الدرس السابع

❖ ضع علامة (✓) أمام العبارة الصحيحة وعلامة (x) أمام العبارة الخاطئة

م	العبارة	الإجابة
١	يبعد القمر عن الأرض أكثر من ٥٨٤ ألف كم.	
٢	يتكون القمر من العناصر التي تتكون منها الأرض نفسها ولكن بنسب مختلفة.	
٣	القمر أول جرم سماوي حط عليه الإنسان بعد الأرض.	
٤	يقطع القمر دورة كاملة حول الأرض في ٢٧,٣ يوماً.	
٥	يكمل القمر دورة كاملة حول نفسه بنفس سرعة دورانه حول الأرض.	
٦	عندما تكون الأرض بين الشمس والقمر يكون في (المحاق).	
٧	(الأحدب) عندما نرى ثلاثة أرباع قرص القمر.	
٨	دورة القمر كاملة حول الأرض مقارنة بنجم يسمى بالشهر القمري.	

❖ أكتب أوجه القمر (منازل القمر):

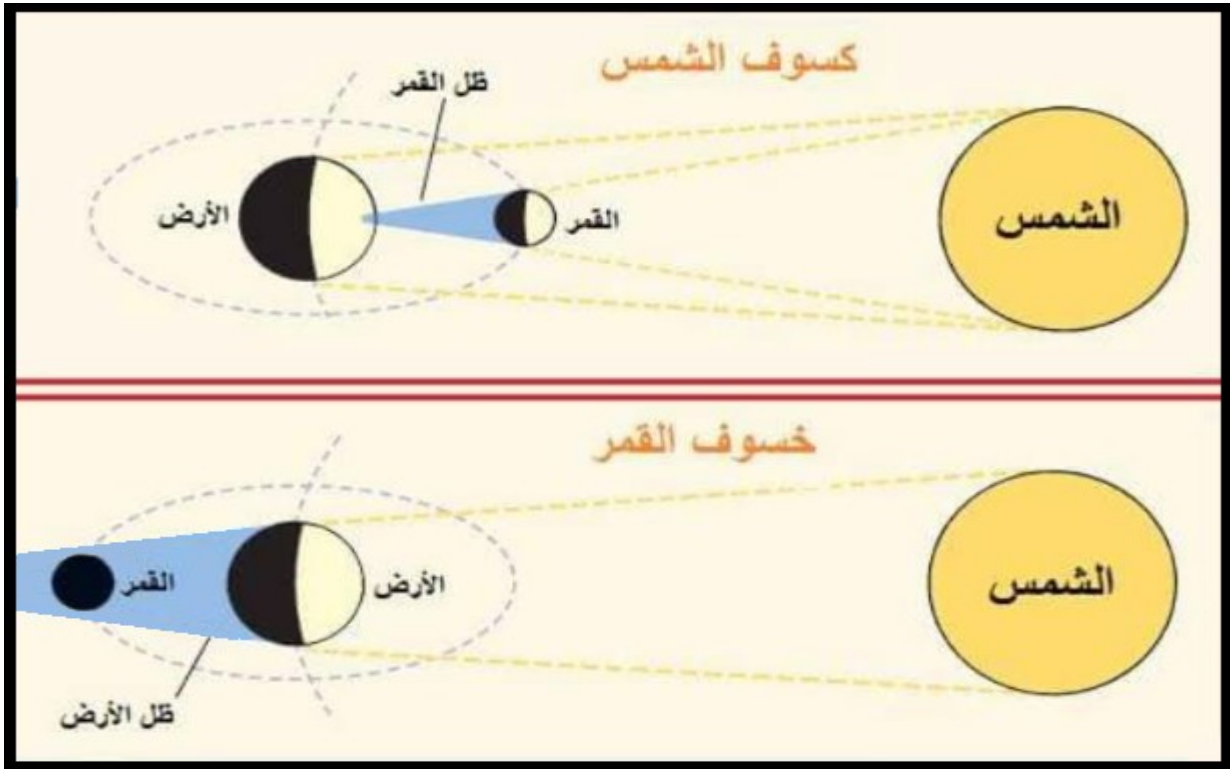


القمر

الدرس السابع

❖ قارن بين خسوف القمر وكسوف الشمس:

كسوف الشمس	خسوف القمر	م
		المفهوم
		أنواعه



الكون ورؤية ٢٠٣٠

يهدف برنامج المملكة لرواد الفضاء إلى :

- ١-
- ٢-
- ٣-

☒ أطلقت الهيئة السعودية للفضاء برنامج المملكة لرواد الفضاء بتاريخ:

..... صفر ١٤ هـ.

الوحدة الثالثة

كوكب الأرض

- الدرس الثامن: شكل كوكب الأرض
- الدرس التاسع: حركة الأرض ونتائجها
- الدرس العاشر: نتائج حركة الأرض حول محورها
- الدرس الحادي عشر: حركة الأرض حول الشمس
- الدرس الثاني عشر: أسباب حدوث الفصول المتناخية



شكل كوكب الأرض

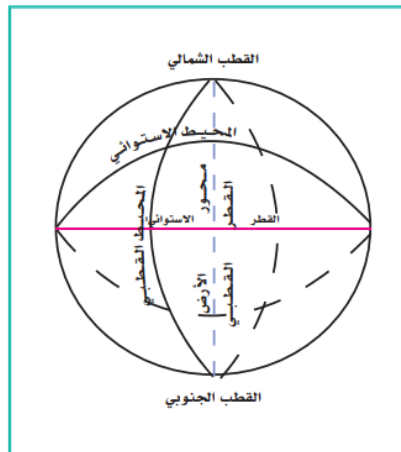
الدرس الثامن

✗ القياسات العلمية الدقيقة لأبعاد الأرض :

- -
- -
- -
- -
- -
- -

✗ ضع علامة (✓) أمام العبارة الصحيحة وعلامة (x) أمام العبارة الخاطئة

م	العبارة	الإجابة
١	لعظم حجم الأرض وكثافتها فهي شديدة الجذب للأشياء التي فوق سطحها	
٢	قوة الجاذبية تمسك الأرض من التفكك وتجذب جميع الأشياء التي فوقها	
٣	قوة الجاذبية ليس لها علاقة بالغللاف الجوي والغللاف المائي	
٤	الكرة الأرضية مفلطحة عند خط الاستواء ومنبعدة عند القطبين	



أبعاد الأرض

حركات الأرض ونتائجها

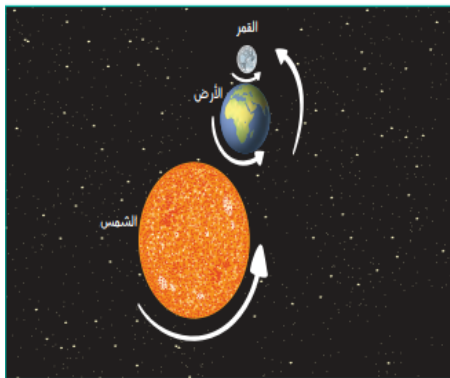
الدرس التاسع

ضع علامة (✓) أمام العبارة الصحيحة وعلامة (x) أمام العبارة الخاطئة

م	العبارة	الإجابة
١	الأرض تدور في الفضاء بدون غلافها الجوي	
٢	يشعر الإنسان بحركة الأرض ودورانها	
٣	استطاع الإنسان رؤية الأرض وهي تدور بعد خروجه من الغلاف الجوي بمركبات الفضاء	
٤	دوران الأرض حول محورها وحركاتها حول الشمس ومع المجموعة الشمسية حقائق لا نظريات	
٥	تدور الأرض حول محورها دورتين كل ٢٤ ساعة من الغرب إلى الشرق	

حركات الأرض ونتائجها:

م	الحركة	يحدث عنها
١		
٢		
٣		

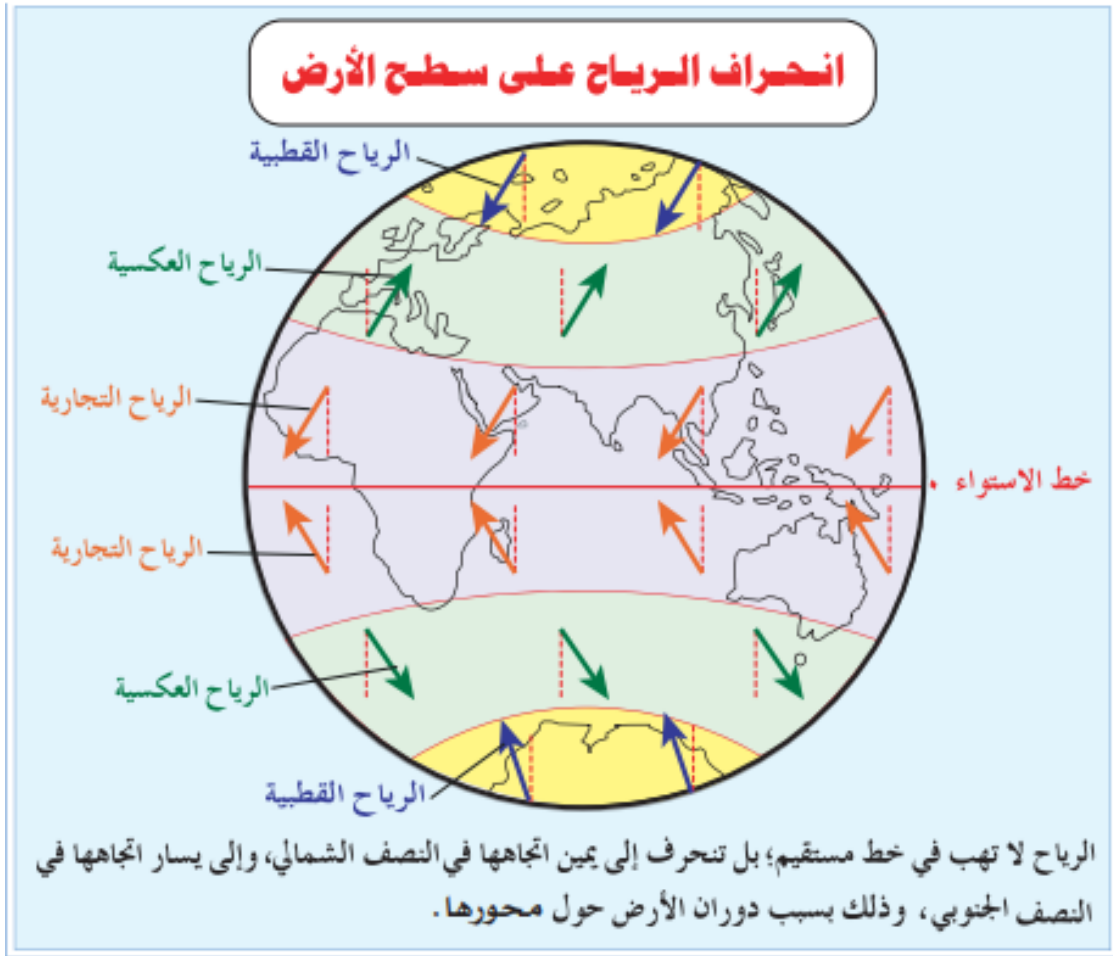


حركة الأرض



الدرس العاشر نتائج حركة الأرض حول محورها

نتائج حركة الأرض حول محورها



حركة الأرض حول الشمس

الدرس الحادي عشر

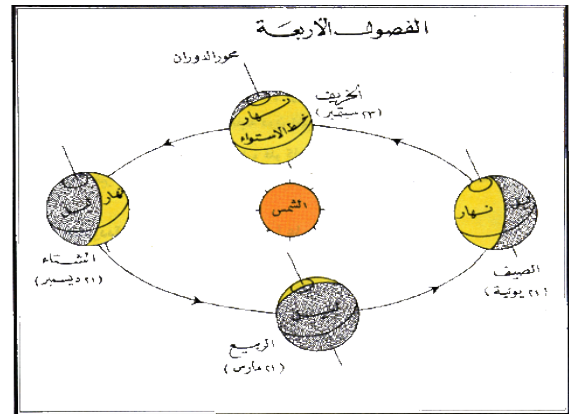
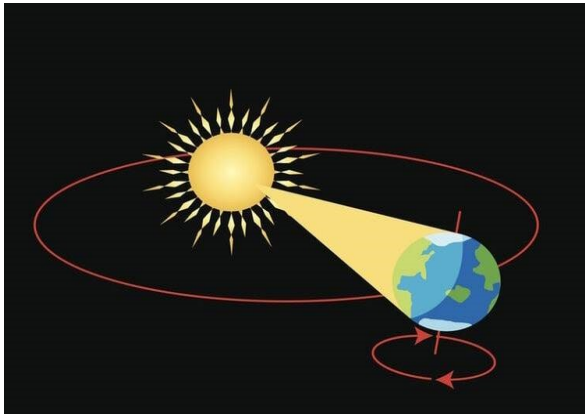
ضع علامة (✓) أمام العبارة الصحيحة وعلامة (x) أمام العبارة الخاطئة

م	العبارة	الإجابة
١	يتحكم في مسار الأرض قوتان هما قوة جاذبية الشمس وقوة الطرد المركزية.	
٢	تكون الأرض في أبعد نقطة لها عن الشمس في ٤ يوليو.	
٣	السنة الكبيسة: هي السنة التي يضاف فيها يوم إلى شهر فبراير وذلك كل أربع سنوات لتصبح أيامها ٣٦٦ يوماً.	
٤	محور الأرض ثابت في اتجاه واحد ويحافظ على ميلانه.	

نتائج حركة الأرض حول الشمس

١

٢



أسباب حدوث الفصول المناخية

الدرس الثاني عشر

أسباب حدوث الفصول الأربعة

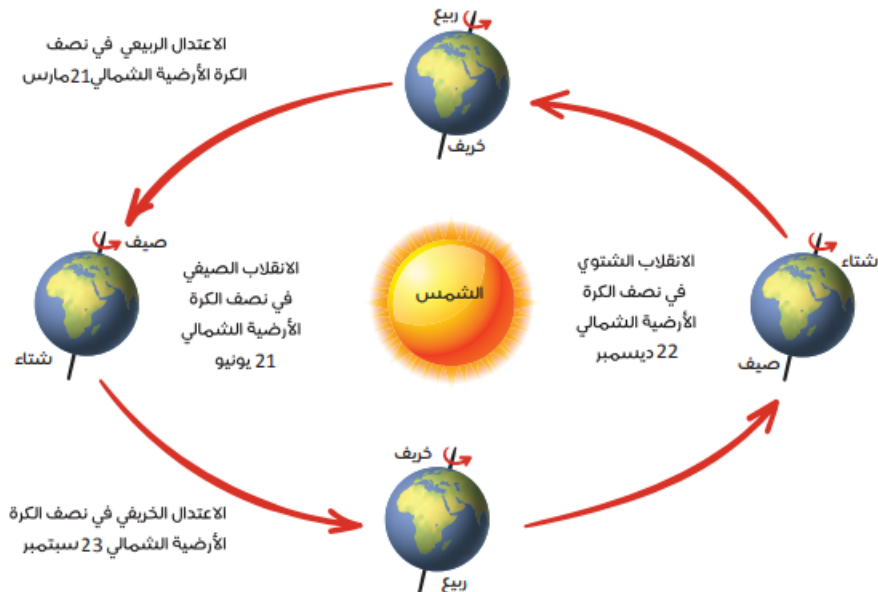
/٢

/١

/٣

ضع علامة (✓) أمام العبارة الصحيحة وعلامة (x) أمام العبارة الخاطئة

م	العبارة	الإجابة
١	لو كانت الأرض ثابتة لبقيت أحوال المناخ ثابتة دون تغيير.	
٢	لو لم يكن محور الأرض مائلاً لوقعت أشعة الشمس عمودية على خط الاستواء باستمرار.	
٣	أثناء دوران الأرض حول الشمس يتغير اتجاه ميل محور الأرض.	
٤	اهتمت المملكة بمتابعة التغيرات المناخية وشاركت في مؤتمر الأمم المتحدة حول تغيير المناخ.	



أسباب حدوث الفصول المناخية

الدرس الثاني عشر

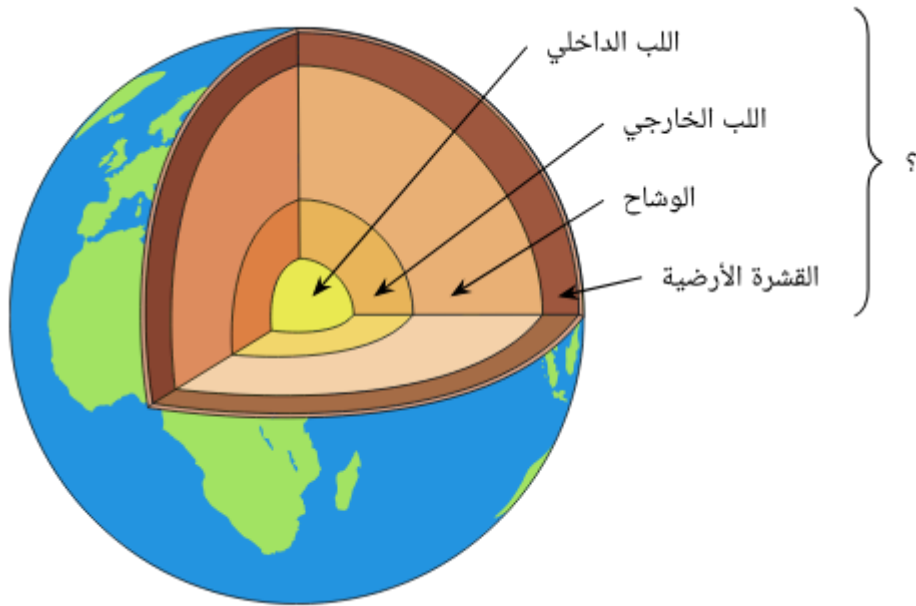
❖ قارن بين الانقلاب الشتوي والانقلاب الصيفي:

الانقلاب الصيفي	الانقلاب الشتوي	م
		تاريخ حدوثه
		أشعة الشمس
		طول الليل والنهار

❖ قارن بين الانقلاب الربيعي والانقلاب الخريفي:

الانقلاب الخريفي	الانقلاب الربيعي	م
		تاريخ حدوثه
		أشعة الشمس
		طول الليل والنهار





طبقات الكرة الأرضية

الدرس الثالث عشر

طبقات الأرض

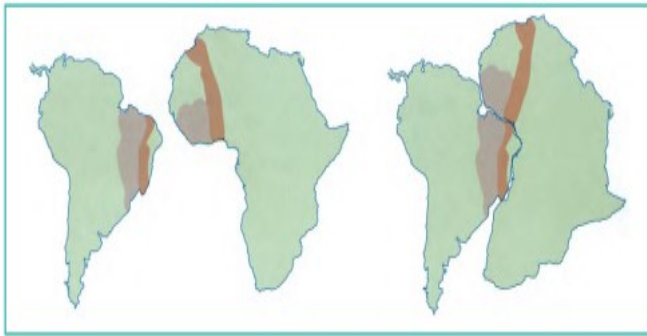
ضع علامة (✓) أمام العبارة الصحيحة وعلامة (x) أمام العبارة الخاطئة

م	العبارة	الإجابة
١	تتكون النواة من نواة داخلية منصهرة وخارجية صلبة.	
٢	يتكون غطاء النواة من صور قاعدية عظيمة الكثافة شديدة الصلبة ويسمى الوشاح.	
٣	يتكون الغلاف الصخري للقارات من مجموعات مختلفة من الصخور.	
٤	مناطق الصخور الرسوبية تتركز فيها حقول النفط.	
٥	الاختلافات في الصخور بين مناطق الأرض لا ينشأ عنها تنوع الثروات المعدنية	



ضع علامة (✓) أمام العبارة الصحيحة وعلامة (x) أمام العبارة الخاطئة:

م	العبارة	الإجابة
١	قشرة الأرض (الغلاف الصخري) تنقسم إلى عدة أقسام أو قطع كبيرة تسمى الصفائح.	
٢	تتحرك الصفائح في اتجاهات مختلفة وتولد هذه الحركة الزلازل والبراكين.	
٣	حدود التلاقي هي المناطق التي تتفرق عندها الصفائح تاركة فراغاً بينها.	
٤	حدود التباعد هي المناطق التي تلتقي عندها الصفائح.	
٥	حدوث التباعد والتلاقي بين الصفائح ينشأ عنه صدوع عريضة هشة متفرعة عن الشقوق.	



يُلاحظ التشابه بين الساحل الغربي لإفريقيا والساحل الشرقي لأمريكا الجنوبية.

احتمالات تلاقي الصفائح

/١

/٢

✓ اختر الإجابة الصحيحة من بين البدائل التالية:

١	ينتج عن التقاء صفيحة محيطية مع صفيحة قارية (جبال الهيمالايا - جزيرة جاوة - جبال الأنديز)
٢	منطقة تكثر فيها الزلازل والبراكين تحيط بالمحيط الهادي هو.. (أحزمة الزلازل - الفوهة - المدخنة)
٣	ينتج عن التقاء صفيحة قارية مع صفيحة قارية.... (جبال الهيمالايا - جزيرة جاوة - جبال الأنديز)

الدرس الخامس عشر عمليات تشكيل سطح الأرض (الباطنية)

ضع علامة (✓) أمام العبارة الصحيحة وعلامة (x) أمام العبارة الخاطئة:

م	العبارة	الإجابة
١	مصدر العمليات الباطنية باطن الأرض.	
٢	الالتواءات من آثار الحركات الباطنية البطيئة.	
٣	العمليات الباطنية الفجائية لا تحدث في المناطق الضعيفة من القشرة الأرضية.	
٤	تؤدي العمليات الباطنية الفجائية إلى اهتزاز الأرض وتهدم المنازل والمنشآت.	
٥	يقصد بالصدع حدوث كسر في الطبقات الصخرية.	

الزلازل

تعريفها

الظواهر التي تسبق حدوثها

مقياس الزلازل

الجهاز الذي يسجل موجات الزلازل

سبب أن الزلازل أكثر الكوارث تأثيراً في الإنسان



عمليات تشكيل سطح الأرض (الباطنية)

الدرس الخامس عشر

البراكين	
	تعريفها
	عدد البراكين النشطة في العالم
١- ٢- ٣-	أنواعها البراكين
١- ٢- ٣-	آثار البراكين
	البراكين في شبه الجزيرة العربية



الحمم والمصهورات البركانية

الدرس السادس عشر عمليات تشكيل سطح الأرض (الخارجية)

ضع المصطلحات التالية أمام المفاهيم في الجدول:

عملية التعرية - التجوية الكيميائية - عملية التجوية - التجوية الميكانيكية

عملية تفكيك الصخر وتفتت ميكانيكياً أو تحلله كيميائياً.	/١
عمليات تفكك الصخر إلى فئات صغيرة الحجم دون تغير تركيبته المعدني.	/٢
تفتت الصخور وتآكلها نتيجة تفاعل المعادن التي تتكون منها الصخور مع العناصر والمركبات الكيميائية التي في الغلاف الجوي.	/٣
هي التي تعمل لتفتت الصخور ونحتها.	/٤

ضع علامة (✓) أمام العبارة الصحيحة وعلامة (x) أمام العبارة الخاطئة

م	العبارة	الإجابة
١	التصحّر وغزو الصحراء للمناطق غير الصحراوية أو تحولها إلى ما يشبه الأحوال الصحراوية.	
٢	تسهم عملية الإرساب في ملء المنخفضات وإزالة ما على سطح الأرض من تضاريس سالبة.	
٣	الرياح ليس لها تأثير على النحت في المناطق الجافة.	
٤	المياه الجارية هي أكثر عوامل النحت أثراً في تشكيل سطح الأرض.	
٥	لا يظهر أثر الجليد المتحرك في المناطق الجبلية العظيمة الارتفاع كجبال الألب.	

التضاريس الرئيسية لسطح الأرض

الدرس السابع عشر

أقسام سطح الأرض

⊖ اختر الإجابة الصحيحة فيما يلي :

١- تبلغ نسبة مساحة اليابس (٢٨ % - ٢٩ % - ٣٠ %)

٢- تشغل المسطحات المائية (٧٠ % - ٧٢ % - ٧١ %)

⊗ ضع علامة (✓) أمام العبارة الصحيحة وعلامة (x) أمام العبارة الخاطئة

م	العبارة	الإجابة
١	صغر مساحة الماء مقارنة بمساحة اليابس أدى إلى تلطيف درجة الحرارة الشديدة داخل القارات.	
٢	يقصد بالجبال الأراضي العالية التي ترتفع بضع مئات أو بضعة الاف من الأمتار	
٣	يغلب على سطح الهضاب الاستواء.	
٤	الأودية هي الأراضي المستوية التي ليس فيا مرتفعات كبيرة.	
٥	السهول مجارٍ مستطيلة منخفضة وضيقة يحفها أراض مرتفعة على الجانبين.	
٦	الاستفادة من قطاع التعدين بشكل كبير هو أحد اهداف رؤية المملكة ٢٠٣٠	



التضاريس الرئيسية لسطح الأرض

الدرس السابع عشر

أنواع الجبال

أنواع الهضاب

أنواع السهول

❖ قارن بين الأودية والأنهار:

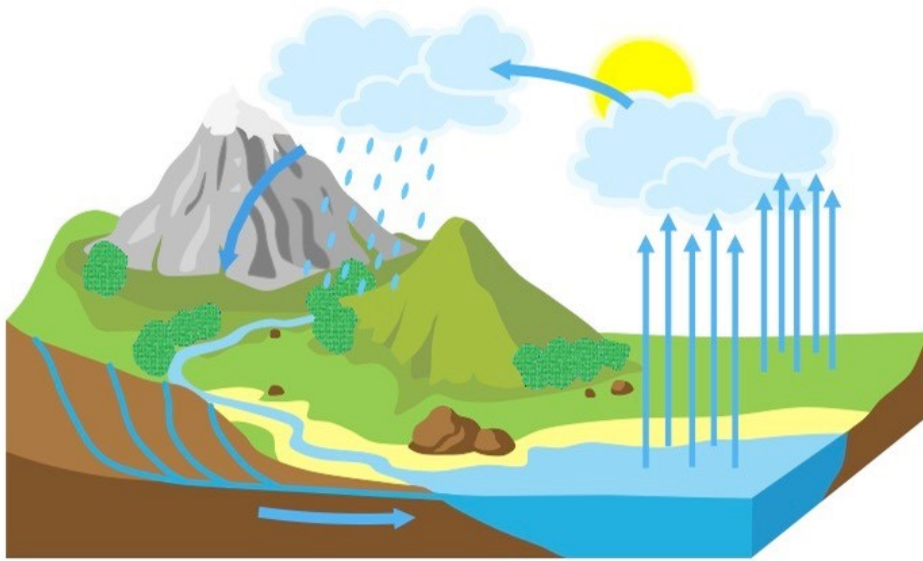
م	الأودية	الأنهار
المفهوم		

فوائد تنوع التضاريس

تنوع المعادن
والموارد والنبات

تركز الاستقرار
البشري في السهول
الواسعة

تنوع
المناخ



البحار والمحيطات

الدرس الثامن عشر

أنواع المياه على سطح الأرض

مفهوم المحيطات

مفهوم المحيطات				
المحيطات الخمسة				

ضع علامة (✓) أمام العبارة الصحيحة وعلامة (x) أمام العبارة الخاطئة:

م	العبارة	الإجابة
١	تسمى امتدادات المحيطات داخل اليابس خلجان.	
٢	البحار هي أذرعه من الخلجان داخله في اليابس.	
٣	نسبة المياه العذبة ٢,٥ %.	
٤	نسبة المياه المالحة ٩٧,٥ %.	
٥	تقع البحار الداخلية داخل اليابس مثل البحر الميت.	
٦	البحار المتوسطة التي تمتد داخل اليابس وتتصل بالمحيطات عبر مضائق صغيرة مثل البحر الأحمر والمتوسط.	
٧	البحار الهامشية التي تتصل بالمحيطات بفتحات واسعة مثل بحر العرب.	

الأمواج والمد والجزر

الدرس التاسع عشر

ضع علامة (✓) أمام العبارة الصحيحة وعلامة (x) أمام العبارة الخاطئة:

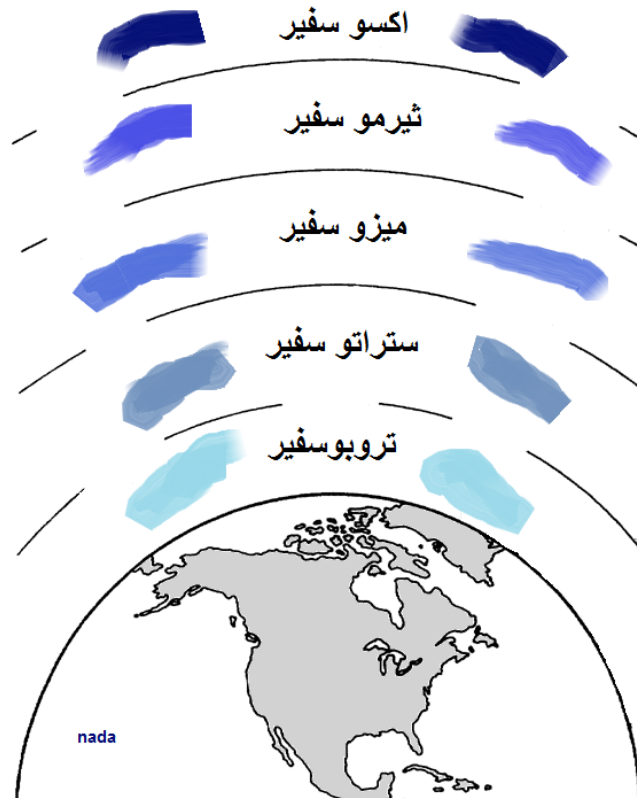
م	العبارة	الإجابة
١	حركة الأمواج هي حركة الماء الصاعد والهابط بفعل هبوب الرياح.	
٢	يعرف أقصى ارتفاع يبلغه سطح البحر بالجزر.	
٣	يعرف أدنى انخفاض يبلغه سطح البحر بالمد.	
٤	تنشأ ظاهرة المد والجزر بأمر الله بسبب جذب القمر والشمس للمياه.	
٥	المحافظة على موارد المياه من أهداف رؤية ٢٠٣٠.	
٦	التسونامي موجات بحرية عملاقة مدمرة متولدة من الهزات أو الزلازل.	
٧	تأثير القمر في إحداث المد أضعف من تأثير الشمس.	

تتأثر أمواج البحار والمحيطات بعدة عوامل

م	فوائد ظاهرة المد والجزر
١	
٢	
٣	



المد والجزر في ميناء سانت هيلر بجزيرة جيرسي شمال فرنسا



مكونات الغلاف الجوي

الدرس العشرون

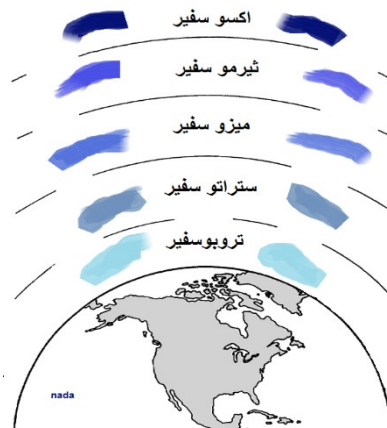
اكمل ما يلي :

- ١- الغلاف الجوي غلاف يحيط ب.....
٢- يبلغ سمك الغلاف الجوي

طبقات الغلاف الجوي

ضع علامة (✓) أمام العبارة الصحيحة وعلامة (x) أمام العبارة الخاطئة:

م	العبارة	الإجابة
١	تعد الشمس المصدر الرئيس لحرارة الأرض وغلافها الجوي.	
٢	تسمى الأشعة الشمسية الصادرة من الشمس المتجهة نحو الأرض بالإشعاع الشمسي.	
٣	يفضل الطيران في طبقة الستراتوسفير ليكون في مأمن من تقلبات الجو.	
٤	تحترق بقايا الشهب ومفتتات النيازك من الفضاء الخارجي في طبقة التيرموسفير.	



الحرارة والضغط الجوي

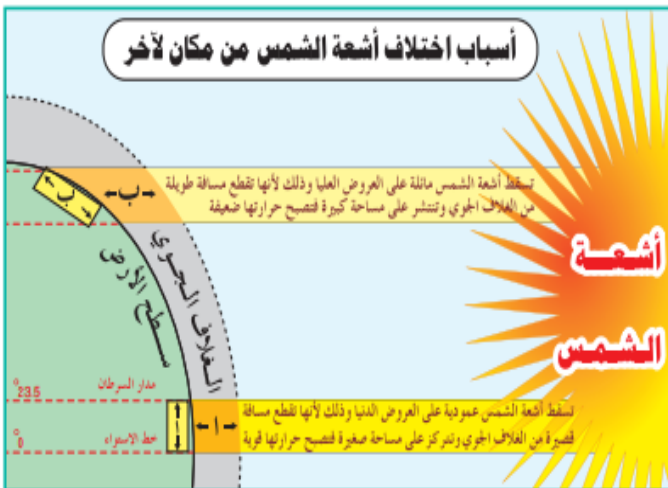
الدرس الحادي و العشرون

ضع علامة (✓) أمام العبارة الصحيحة وعلامة (x) أمام العبارة الخاطئة:

م	العبارة	الإجابة
١	الحرارة أهم عناصر المناخ إذ تتأثر بها جميع العناصر الأخرى.	
٢	كلما كانت مدة الشمس في الأفق طويلة، تلقت الأرض قدراً أكبر من الإشعاع، ولذا تكون درجات الحرارة صيفاً أعلى منها شتاءً لطول نهار الصيف.	
٣	أشعة الشمس المائلة تتركز على مساحة أصغر من أشعة الشمس العمودية التي تتوزع على مساحة كبيرة.	
٤	المناطق الحرارية: المنطقة الحارة والمنطقتين المعتدلتين والمنطقتين الباردتين.	
٥	الضغط الجوي هو وزن الهواء الواقع على إي منطقة من سطح الأرض إلى نهاية الغلاف الجوي .	

استعمل علماء الأرصاد مقياسين للحرارة

--	--



يقاس الضغط الجوي في محطات الأرصاد الجوية بالأجهزة التالية

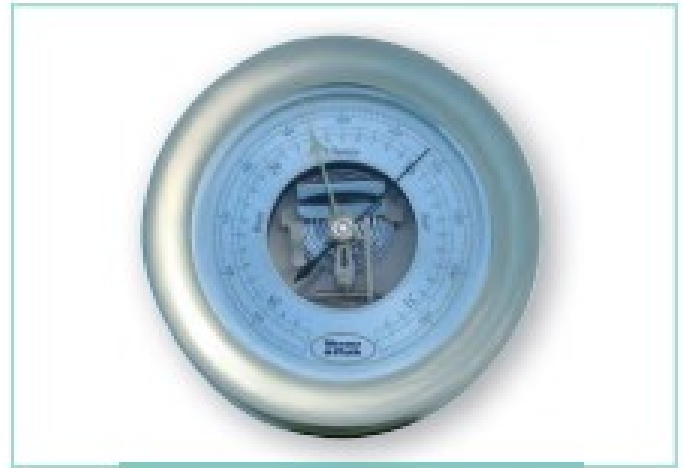
--	--	--

العوامل التي تتحكم بتدبير الله في الضغط الجوي

	١
	٢
	٣
	٤
	٥



الباروجراف



البارومتر المعدني «أنرويد»

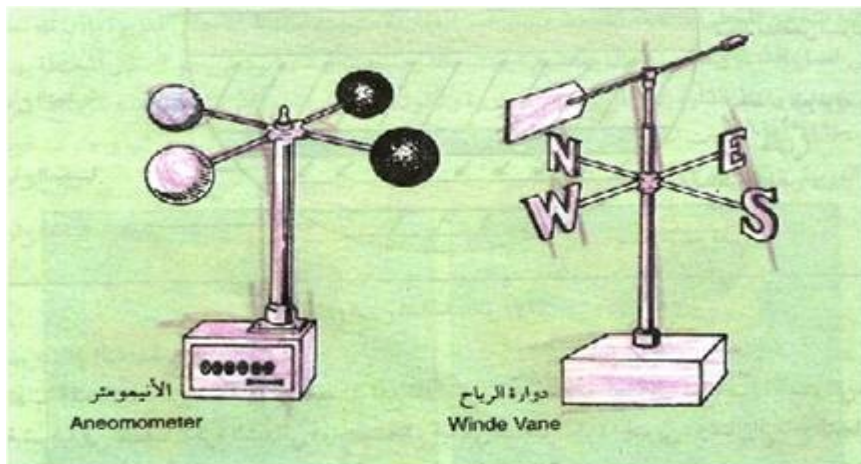
الرياح

الدرس الثاني والعشرون

ضع علامة (✓) أمام العبارة الصحيحة وعلامة (x) أمام العبارة الخاطئة

م	العبارة	الإجابة
١	الرياح هي الهواء في حالة الحركة.	
٢	تضاف الرياح إلى اسم الجهة التي تهب إليها لا التي قدمت منها.	
٣	تختلف الرياح في سرعتها واتجاهاتها بناءً على مواقع الضغوط المرتفعة والمنخفضة.	
٤	السبب في اختلاف الرياح وتنوعها هو اختلاف توزيع مناطق الضغط الجوي على سطح الأرض.	
٥	تهب الرياح الموسمية وفق نظام ثابت لا يتغير طوال العام.	
٦	الرياح الدائمة هي التي تهب في اتجاه محدد في النصف الأول من العام ثم تهب في اتجاه مضاد في النصف الثاني من العام.	

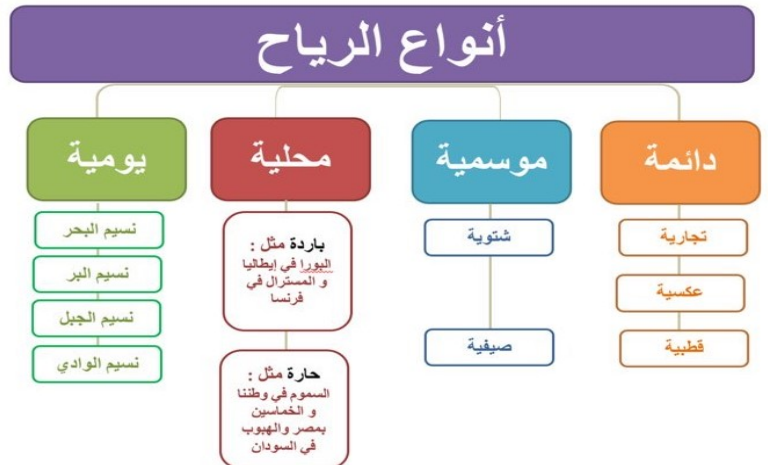
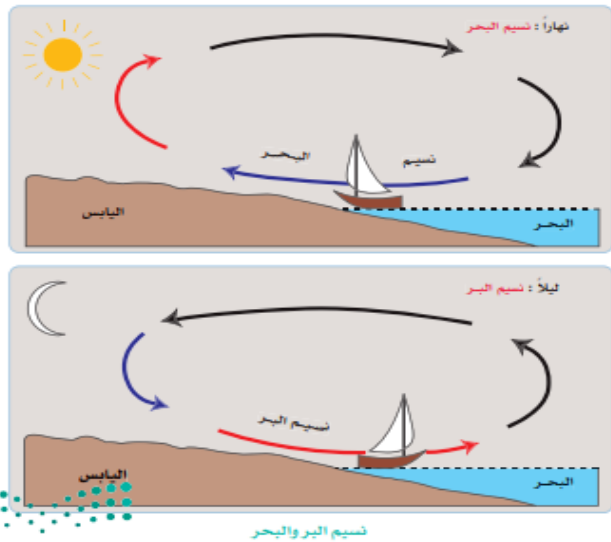
جهاز قياس اتجاه الرياح	جهاز قياس سرعة الرياح



الرياح

الدرس الثاني والعشرون

أنواع الرياح



الرطوبة النسبية والأمطار

الدرس الثالث والعشرون

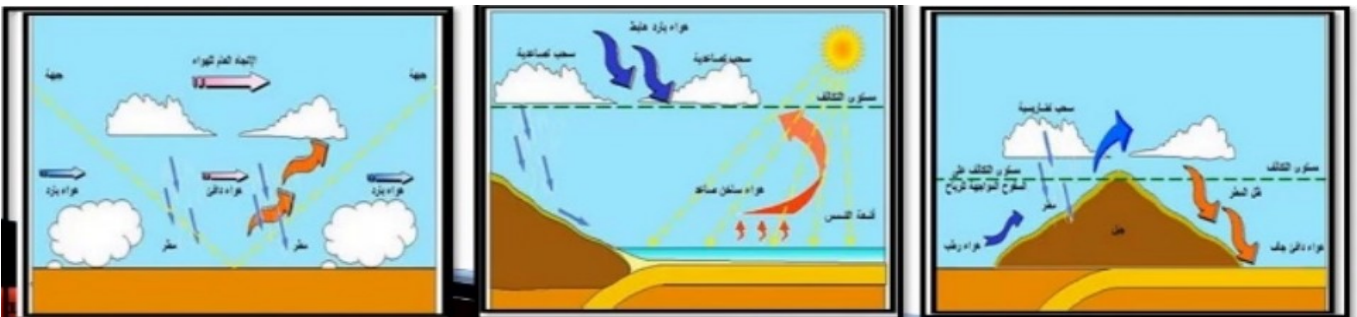
ضع علامة (✓) أمام العبارة الصحيحة وعلامة (x) أمام العبارة الخاطئة:

م	العبارة	الإجابة
١	الرطوبة تعبير يشير إلى الماء في حالته الغازية في الغلاف الجوي.	
٢	يحدث تكثف بخار الماء عندما ينخفض بخار الماء في الجو، وتزداد درجة حرارة الهواء. فعند ذلك يبدأ البخار في التكثف.	
٣	ينتقل بخار الماء من حالته الغازية إلى جسم سائل أو صلب يمكن رؤيته بالعين المجردة.	
٤	وتعد الأمطار أهم مظاهر تكثف بخار الماء على الإطلاق.	
٥	استمطار السحب وتحفيزها صناعياً لا يساهم في توفير مصادر متجددة للمياه النظيفة.	
٦	بدأ برنامج الاستمطار الصناعي في العام ٢٠٢١.	

مقاييس الرطوبة

--	--

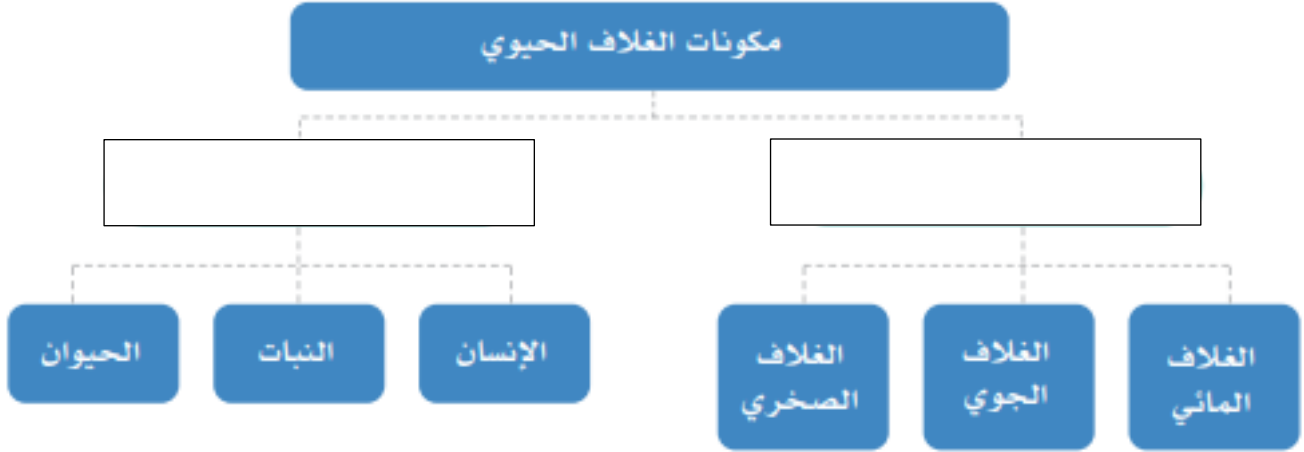
أنواع المطر





مكونات الغلاف الحيوي

الدرس الرابع والعشرون



العوامل المؤثرة في تشكيل النظام البيئي	م
	١
	٢
	٣
	٤

العوامل المؤثرة في نمو النباتات الطبيعية

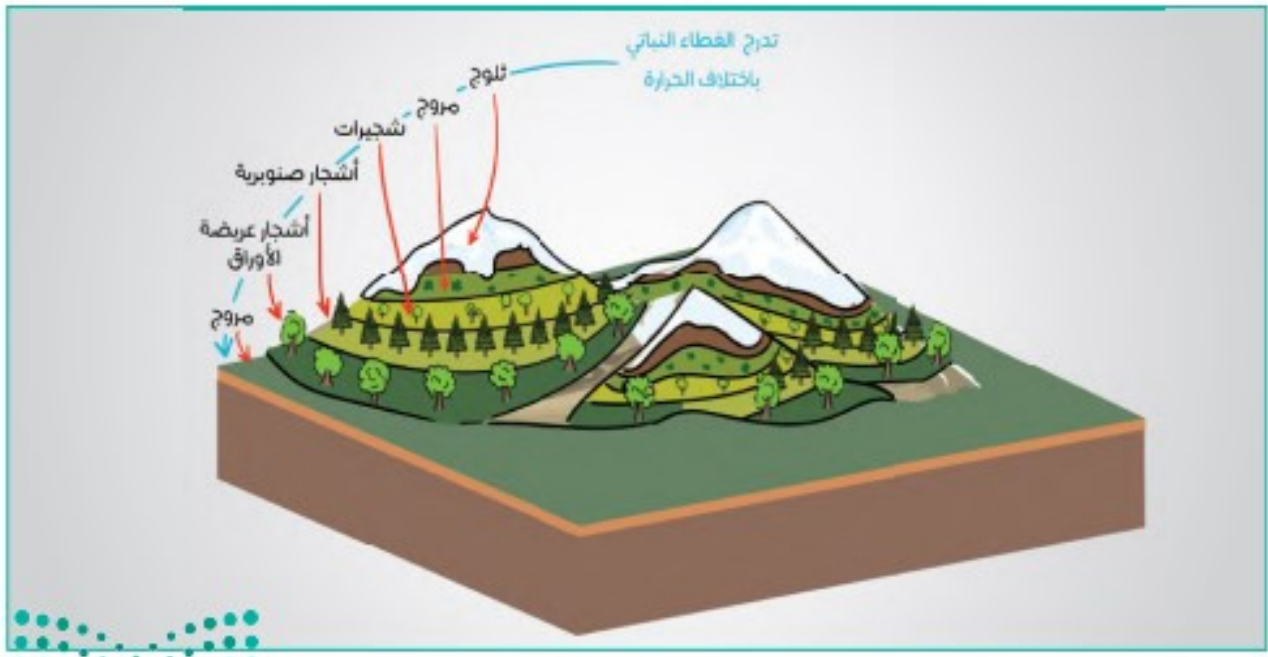
مكونات الغلاف الحيوي

الدرس الرابع والعشرون

العوامل الجغرافية التي تتحكم بتدبير الله في توزيع الحيوانات على سطح الأرض

ضع علامة (✓) أمام العبارة الصحيحة وعلامة (x) أمام العبارة الخاطئة:

م	العبارة	الإجابة
١	يؤثر المناخ بصورة مباشرة في التوزيع الجغرافي للحيوانات على سطح الأرض.	
٢	لكل نوع من التضاريس أنواع من الحيوانات تعيش في رحابه.	
٣	النباتات لا تتأثر بمقدار الارتفاع عن مستوى سطح البحر.	
٤	التربة الوسط الذي ينمو فيه النبات.	



الأقاليم الاستوائية والمدارية

الدرس الخامس والعشرون

امتداد الإقليم الاستوائي

الحياة الحيوانية في الإقليم الاستوائي	المميزات النباتية للإقليم الاستوائي	المميزات المناخية للإقليم الاستوائي

ضع علامة (✓) أمام العبارة الصحيحة وعلامة (x) أمام العبارة الخاطئة:

الإجابة	العبارة	م
	تمتد الأقاليم المدارية في نصف الكرة الأرضية الشمالي والجنوبي	١
	يسمى الإقليم المداري في البرازيل بـ الكامبوس.	٢
	يمتاز الإقليم المداري بارتفاع حرارته على مدار السنة.	٣
	يظهر الإقليم الموسمي في المناطق التي تسقط أمطارها في موسم واحد وهو فصل الصيف بسبب هبوب الرياح الموسمية.	٤
	يمتاز منا الإقليم الموسمي باعتدال درجة الحرارة على مدار السنة.	٥
	يظهر الإقليم الموسمي في جنوب غرب الجزيرة العربية.	٦



الأقاليم الصحراوية

الدرس السادس والعشرون

خصائص المناطق الصحراوية

أنواع الصحاري

ضع علامة (✓) أمام العبارة الصحيحة وعلامة (x) أمام العبارة الخاطئة:

م	العبارة	الإجابة
١	تمتاز النباتات الصحراوية بقدرتها على النمو في المناخ الجاف بتدبير الله	
٢	معظم النباتات الصحراوية هي أخشاب أو شجيرات قصيرة ونباتات شوكية سميكة الأوراق	
٣	أهم ما يميز حيوانات المناطق الجافة الصحراوية اقتصادها في الماء	
٤	كثرة السحب وارتفاع الرطوبة النسبية في الهواء من مميزات المناخ الصحراوي	
٥	كل أجزاء المملكة العربية السعودية في نطاق الصحاري الحارة	



المحافظة على البيئة

الدرس السابع والعشرون

م	اختر الإجابة الصحيحة فيما يلي :
١	منع صيد المها العربي (الملك خالد - الملك فيصل - الملك فهد)
٢	أمر بتشكيل مجلس للمحميات الملكية (الملك عبدالله - الملك سلمان - الملك فهد)
٣	أعلن الأمير محمد بن سلمان عن مبادرة السعودية الخضراء ومبادرة الشرق الأوسط الأخضر في عام (١٤٤٢ هـ - ١٤٤٣ هـ - ١٤٤٤ هـ)
٤	أسس مركز الأبحاث للحياة الفطرية (الملك خالد - الملك عبدالله - الملك فهد)

✓ ضع الرقم المناسب من المجموعة أ امام ما يناسبه من المجموعة ب :

م	المجموعة أ	م	المجموعة ب
١	محمية الإمام عبدالعزيز بن محمد الملكية		تشمل محمية التنهات والخفس
٢	محمية الملك عبدالعزيز الملكية		بين مشروع نيوم ومشروع البحر الأحمر
٣	محمية الامام تركي بن عبدالله الملكية		تشمل محمية روضة خريم
٤	محمية الأمير محمد بن سلمان الملكية		تشمل محمية التيسية

المملكة العربية السعودية
وزارة التعليم
إدارة الجهة للتعليم بمنطقة الرياض
إدارة تقنية المعلومات

نسمو ولي العهد يعلن عن مبادرة السعودية الخضراء ومبادرة الشرق الأوسط الأخضر

مبادرة السعودية الخضراء ستعمل على:

- رفع المقطع النباتي وتقليل انبعاثات الكربون، ومكافحة التلوث، ودهور الأراضي، والحفاظ على الحياة البحرية
- زراعة 10 مليارات شجرة داخل المملكة العربية السعودية خلال العقود القادمة، ما يعادل إعادة تاهيل نحو 40 مليون هكتار من الأراضي المتدهورة، ما يعادل زيادة في المساحة المقطعة بالاشجار الحالية إلى 12 ضعفاً
- رفع نسبة المناطق المحمية إلى أكثر من 30 % من مساحة أراضي المملكة التي تقدر بـ 600 ألف كيلومتر مربع، إضافة إلى عدد من المبادرات لحماية البيئة البحرية والساحلية
- تقليل الانبعاثات الكربونية بأكثر من 4% من الانبعاثات العالمية، وذلك من خلال مشاريع الطاقة المتجددة التي ستوفر 50% من إنتاج الكهرباء داخل المملكة بحلول عام 2030م، ومشاريع في مجال الانبعاثات الهيدروجينية النظيفة التي ستنتج أكثر من 130 مليون طن من الانبعاثات الكربونية، إضافة إلى رفع نسبة تحويل النفايات عن المزارع إلى 94%

مبادرة الشرق الأوسط الأخضر ستعمل على:

- زراعة 40 مليار شجرة إضافية في الشرق الأوسط، علماً أن البرنامج يهدف لزراعة 500 مليار شجرة وهو أكبر برنامج إعادة تشجير في العالم سيمثل على استدامة متجددة تعادل 200 مليون هكتار من الأراضي المتدهورة مما يعادل 5% من المساحة العالمية لزراعة 11 تريليون شجرة ويحقق تحدياً بنسبة 2.5% من أهداف الكربون العالمية
- تخفيض انبعاثات الكربون الناتجة عن إنتاج النفط في المنطقة بأكثر من 50% وستحقق هذه الجهود المتقدمة تحدياً في انبعاثات الكربونية بما نسبته أكثر من 10% من المساهمات العالمية

المصدر

الوحدة الثامنة

الخرائط والتقنيات الحديثة

- الدرس الثامن والعشرون: مفهوم الخرائط والتقنيات الحديثة
- الدرس التاسع والعشرون: عناصر الخريطة (العنوان والمقياس)
- الدرس الثلاثون: عناصر الخريطة (المفتاح والإطار)
- الدرس الحادي والثلاثون: أنواع الخرائط
- الدرس الثاني والثلاثون: تمثيل التضاريس على الخريطة
- الدرس الثالث والثلاثون: نظام تحديد المواقع العالمي (GPS)
- الدرس الرابع والثلاثون: الاستشعار عن بعد (RS)
- الدرس الخامس والثلاثون: نظم المعلومات الجغرافية (GIS)



مفهوم الخرائط والتقنيات الحديثة

الدرس الثامن والعشرون

مفهوم الخريطة

ضع علامة (✓) أمام العبارة الصحيحة وعلامة (x) أمام العبارة الخاطئة:

م	العبارة	الإجابة
١	كان الإنسان يعتمد في رحلاته وانتقاله من موقع لآخر على ما يختزنه في ذاكرته من الصور الذهنية عن معالم الطريق والاتجاهات والمسافات بين تلك المعالم	
٢	لجأ الإنسان إلى رسم صور موجزة على شكل مخططات لتلك المعالم، يهتدي بها في رحلاته	
٣	من أهم الأقوام الذين رسموا الخرائط واستعملوها سكان بلاد ما بين النهرين والمصريون والصينيون واليونانيون	
٤	كان للعرب قبل الإسلام عناية كبيرة بالخرائط	
٥	رسم الجغرافيون المسلمون مجموعة من الخرائط ذات نسق واحد، وتتكون من (٢١) خريطة شملت العالم والبحار المحيطة بالعالم الإسلامي	
٦	أصبحت الخريطة الوسيلة الرئيسة في الوقت الحاضر التي يستعين بها الإنسان في الاستدلال على الطريق في البر والبحر والجو	
٧	الإدريسي من العلماء المسلمين الجغرافيين الذين اهتموا برسم الخرائط	

عناصر الخريطة (العنوان والمقياس)

الدرس التاسع والعشرون

عناصر الخريطة (المفتاح والإطار)

الدرس الثلاثون

✗ سجل عناصر الخريطة في الشكل الي أمامك:



✗ ضع علامة (✓) أمام العبارة الصحيحة وعلامة (x) أمام العبارة الخاطئة:

الإجابة	العبارة	م
	يعد مقياس الخريطة اسماً لها يميزها عن غيرها ويسهل على القارئ معرفة الهدف الذي رسمت من أجله	١
	يتم اختيار اسم الخريطة قبل رسمها	٢
	من المستحيل على الإنسان أن يرسم خريطة لرقعة من الأرض ذات حجم كبير بأبعادها الحقيقية	٣
	مفتاح الخريطة هو مجموعة المصطلحات التي تمثل الظواهر التي توضحها الخريطة، ولذلك فإنه كثيراً ما يعبر عنه باسم (المصطلحات) أو دليل (الخريطة)	٤
	وترسم الأنهار على الخريطة بخطوط زرقاء متعرجة	٥
	أصبح هذا اللون الاخضر بدرجاته المختلفة مصطلحاً يعبر عن المساحات المائية في الخريطة	٦
	الأراضي المرتفعة كالتلال والهضاب والجبال فتلون باللون البني بمختلف درجاته	٧
	من أهم فوائد الإطار للخريطة تسهيل رسم شبكة درجات العرض والطول على الخريطة	٨
	يمثل أعلى الخريطة جهة الجنوب دائماً ويرمز له برمز يكتب عليه حرف (ج) وفي الأغلب يكون في الجزء العلوي الأيمن من الخريطة.	٩

أنواع الخرائط

الدرس الحادي والثلاثون

أنواع الخرائط حسب مقياس الرسم

--	--	--

أنواع الخرائط حسب الغرض

--	--	--	--	--

✓ ضع الرقم المناسب من المجموعة (أ) امام ما يناسبه من المجموعة (ب) :

م	المجموعة أ	م	المجموعة ب
١	توضح الظواهر المناخية السائدة على سطح الأرض		خرائط التضاريس
٢	تظهر الأشكال المختلفة التي على سطح الأرض من سهول وهضاب وجبال		الخرائط الاقتصادية
٣	تعتني هذه الخرائط بتحديد مناطق الثروات		خرائط المناخ



خريطة أخرى لمدينة جدة بمقياس رسم 1 : 1.000.000



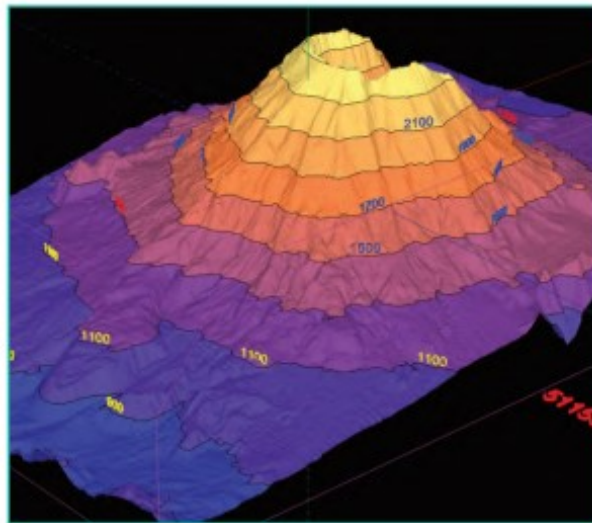
خريطة لمدينة جدة بمقياس رسم 1 : 250.000

تمثيل التضاريس على الخريطة

الدرس الثاني والثلاثون

ضع علامة (✓) أمام العبارة الصحيحة وعلامة (x) أمام العبارة الخاطئة:

م	العبارة	الإجابة
١	تتنوع أساليب تمثيل التضاريس المختلفة ببيان الانحدارات السائدة على الخرائط الطبوغرافية	
٢	تعد خطوط الكنتور أفضل وسيلة تمثيل لسطح الأرض لأنها تجسم التضاريس وتبرزها وتجعل تخيل شكلها أمراً سهلاً	
٣	تعرف بأنها خطوط وهمية ترسم على الخرائط تصل بين النقاط المتساوية الارتفاع	
٤	من خصائص خطوط الكنتور أنها تتقاطع وتلتقي في حالات الجرف أو الانحدار الفجائي	
٥	خطوط الكنتور لا يمكن أن تنتهي في مكان ما، ولكنها خطوط مغلقة	
٦	في طريقة رسم الخطوط الكنتورية تشير الأشكال الدائرية إلى وجود تل أو جبل إذا كانت أرقام ارتفاعها تتزايد نحو الداخل	
٧	ما زال الجغرافيون يرسمون الخطوط الكنتورية يدوياً	



خطوط الكنتور

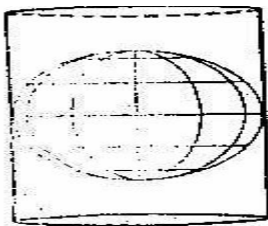
نظام تحديد المواقع العالمي (GPS)

الدرس الثالث والثلاثون

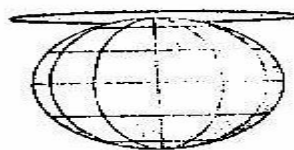
ضع علامة (✓) أمام العبارة الصحيحة وعلامة (x) أمام العبارة الخاطئة:

م	العبارة	الإجابة
١	نظام الإحداثيات هو نظام وهمي على سطح الأرض تتقاطع فيه دوائر العرض والطول بزاوية قائمة.	
٢	كلمة (GPS) هي اختصار لعبارة (نظام تحديد المواقع العالمي)	
٣	نظم تحديد المواقع هي أداة ملاحية طورتها حكومة روسيا أساساً للاستعمال العسكري.	
٤	أحدث نظام تحديد المواقع ثورة في كثير من العمليات الخاصة بالأعمال، لا سيما تلك المتعلقة بالنقل ورسم الخرائط.	
٥	المسقط الأسطواني تكون فيه لوحة الخريطة على شكل أسطوانة تحيط بمجسم الكرة الأرضية على طول دائرة خط الاستواء.	
٦	المسقط المستوي تكون في لوحة الخريطة على شكل مخروط يمس إحدى دوائر العرض إلى الشمال أو الجنوب من خط الاستواء.	
٧	المسقط هو عملية نقل السطح المنحني للكرة الأرضية إلى سطح مستو على الورق.	

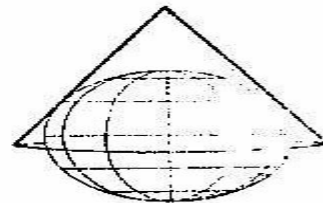
مساقط الخريطة



المساقط الاسطوانية



المساقط المستوية



المساقط المخروطية

الاستشعار عن بعد (RS)

الدرس الرابع والثلاثون

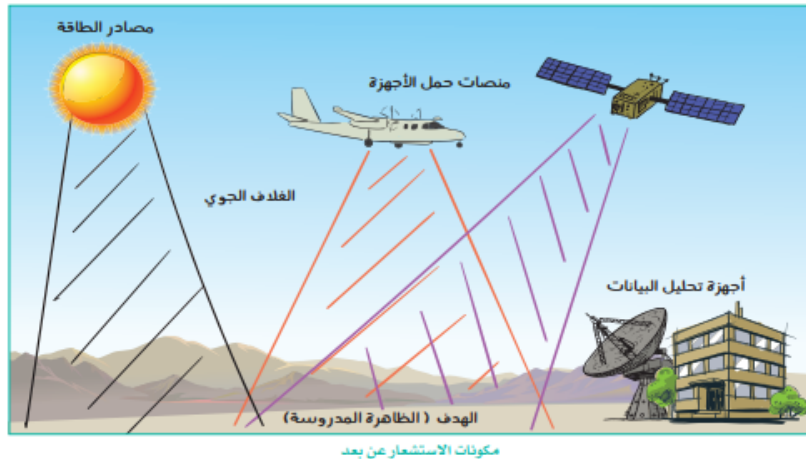
مفهوم الاستشعار عن بُعد

أدوات الاستشعار عن بُعد (ثلاثة فقط)

أنواع الاستشعار عن بُعد

ضع علامة (✓) أمام العبارة الصحيحة وعلامة (x) أمام العبارة الخاطئة:

م	العبارة	الإجابة
١	تُعد الخرائط والصور الجوية والفضائية أدوات يستعملها الإنسان للحصول على بيانات مختلفة عن ظواهر سطح الأرض الطبيعية والبشرية	
٢	تمثل صور الأقمار الصناعية اللون الحقيقي، للظواهر التي تمثلها على سطح الأرض	



الدرس الخامس والثلاثون نظم المعلومات الجغرافية (GIS)

ضع علامة (✓) أمام العبارة الصحيحة وعلامة (x) أمام العبارة الخاطئة:

م	العبارة	الإجابة
١	كان أول ظهور لنظم المعلومات الجغرافية في بريطانيا	
٢	شهدت حقبة التسعينيات تحسناً في البرمجيات وإمكان قيام برنامج واحد بأعمال كانت في الماضي تحتاج لأكثر من برنامج	
٣	تمتاز برامج نظم المعلومات الجغرافية بأنها تتيح لمن يستعملها ربط عناصر الخريطة بالبيانات المتعددة	
٤	تعرف نظم المعلومات الجغرافية بأنها نظام حاسوبي لجمع البيانات ذات الطبيعة المكانية وإدارتها ومعالجتها	
٥	تتكون نظم المعلومات الجغرافية من مجموعة من العناصر التي تتألف وتترابط معاً بحيث تعطي نظاماً محدداً يعمل لتحقيق هدف أو أهداف محددة	
٦	المعلومات الجيومكانية داعمة وممكنة لتحقيق أهداف رؤية المملكة العربية السعودية ٢٠٣٠	

العناصر التي تتكون منها نظم المعلومات الجغرافية

--	--	--	--



حلول الأنشطة الصفية لمقرر

الجغرافيا

التعليم الثانوي نظام المسارات
السنة الثالثة



(وما توفيقي الا بالله)

المحتويات

			1	الوحدة الأولى: علم الجغرافيا	10
				مفهوم علم الجغرافيا	11
				نظير علم الجغرافيا	17
				علم الجغرافيا عند المسلمين	21
				تقويم الوحدة الأولى	25
			2	الوحدة الثانية: الكون	29
				الأجرام السماوية	30
				المجموعة الشمسية	33
				أجرام سماوية أخرى	37
				القمر	39
				تقويم الوحدة الثانية	45
			3	الوحدة الثالثة: كوكب الأرض	48
				شكل كوكب الأرض	49
				دركات الأرض وتناجها	52
				نتائج حركة الأرض حول محورها	54
				حركة الأرض حول الشمس	57
				أسباب حدوث الفصول المناخية	60
				تقويم الوحدة الثالثة	65
			4	الوحدة الرابعة: الغلاف الضري	68
				طبقات الكرة الأرضية	69
				حركة فشرة الأرض بحرية المسار المتذبذب	73
				عمليات تشكيل سطح الأرض (الباطنية)	76
				عمليات تشكيل سطح الأرض (الخارجية)	83
				التضاريس الرئيسية لسطح الأرض	90
				تقويم الوحدة الرابعة	97
			5	الوحدة الخامسة: الغلاف المائي	99
				البحار والمحيطات	100
				الأمواج والمد والجزر	103
				تقويم الوحدة الخامسة	109
			6	الوحدة السادسة: الغلاف الجوي	112
				مكونات الغلاف الجوي	113
				الحرارة والضغط الجوي	116
				الرياح	122
				الرطوبة النسبية والأمطار	128
				تقويم الوحدة السادسة	135
			7	الوحدة السابعة: الغلاف الحيوي	138
				مكونات الغلاف الحيوي	139
				الأقاليم الاستوائية والمدارية	144
				الأقاليم الصحراوية	150
				المحافظة على البيئة	155
				تقويم الوحدة السابعة	159
			8	الوحدة الثامنة: الخرائط والتقنيات الحديثة	162
				مفهوم الخرائط والتقنيات الحديثة	163
				عناصر الخريطة (العنوان والمقياس)	164
				عناصر الخريطة (المفتاح والإطار)	169
				أنواع الخرائط	172
				تعديل التضاريس على الخريطة	176
				نظام تحديد المواقع العالمي (GPS)	179
				الاستشعار عن بعد (RS)	182
				نظم المعلومات الجغرافية (GIS)	188
				تقويم الوحدة الثامنة	193

الوحدة الأولى: علم الجغرافيا

1

مفهوم علم الجغرافيا

تطور علم الجغرافيا

علم الجغرافيا عند المسلمين



مفهوم علم الجغرافيا

الدرس الأول

❖ ضع علامة (✓) أمام العبارة الصحيحة وعلامة (x) أمام العبارة الخاطئة

م	العبارة	الإجابة
١	جغرافيا كلمة أصلها إفريقي.	خطأ
٢	الجغرافيا هو علم الكتابة عن الأرض.	صح
٣	علم الجغرافيا يمتاز عن معظم فروع المعرفة بالنظرة الشمولية للأشياء.	صح
٤	تعتمد الجغرافيا المناخية في حقائقها العلمية على علم الأرصاد الجوية.	صح

✓ اختر الإجابة الصحيحة من بين البدائل التالية :

١	أول عالم استعمل كلمة جغرافيا (ابن حوقل - إيراتوستينز - المقدسي)
٢	هو وحدة أو مساحة من سطح الأرض ذات خصائص معينة تكسبها التجانس داخلياً كما تميزها خارجياً عن الإقليم المجاور له ... (الإقليم - المناخ - التضاريس)
٣	تتكون كلمة جغرافيا من (ثلاث كلمات — اربع كلمات — كلمتين)

الفصل الدراسي الأول ١٤٤٦ هـ

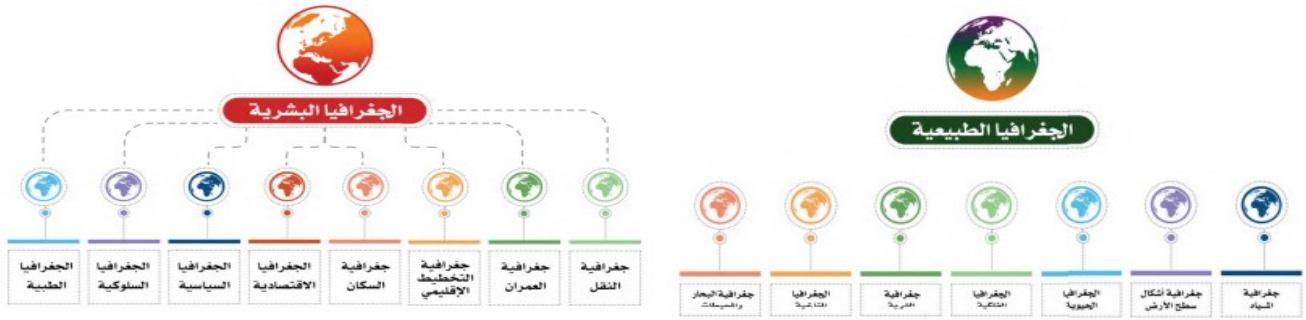
فروع علم الجغرافيا



الجغرافيا البشرية



الجغرافيا الطبيعية



أبرز ثلاثة فروع للجغرافيا الطبيعية:

- ١- الجغرافيا المناخية.....
- ٢- الجغرافيا التضاريسية.....
- ٣- الجغرافيا الفلكية.....

أبرز ثلاثة فروع للجغرافيا البشرية:

- ١- الجغرافيا السياسية.....
- ٢- الجغرافيا السكان.....
- ٣- الجغرافيا الاقتصادية.....

تطور علم الجغرافيا

الدرس الثاني

❖ ضع علامة (✓) أمام العبارة الصحيحة وعلامة (x) أمام العبارة الخاطئة

م	العبارة	الإجابة
١	الرومان كانوا أول من اعتنى بوصف العالم.	خطأ
٢	عُرفت أجزاء العالم على وجه الدقة مع نهاية القرن الـ ١٨ الميلادي.	صح
٣	أسلوب النظرية الإمكانية من أساليب الجغرافيا الحديثة.	صح
٤	في عصر الكشوف الجغرافية تأكد للناس كروية الأرض.	صح

✓ أكمل ما يلي:

١- في عصر الكشوف الجغرافية اكتشف أمران:

أولهما: شكل العالم ومحيطاته.....

ثانيهما: معرفة مجتمعات لم تكن معروفة أبداً.....

٢- في منتصف القرن التاسع عشر الميلادي انتقلت الجغرافيا إلى مرحلة جديدة هدفها بلورة الأفكار الجغرافية في شكل نظريات علمية استناداً إلى الحجم الهائل من المعلومات الجغرافية الموروثة

❖ قارن بين أساليب علم الجغرافيا الحديثة من حيث المفهوم:

م	أسلوب الحتمية البيئية	أسلوب النظرية الإمكانية
المفهوم	نظرة جغرافية فلسفية تؤمن بسيادة البيئة الطبيعية وعناصرها وتحكمها في الظواهر البشرية.	نظرة جغرافية فلسفية تؤمن بحرية البشر في الاختيار.

علم الجغرافيا عند المسلمين

الدرس الثالث

❖ ضع علامة (✓) أمام العبارة الصحيحة وعلامة (x) أمام العبارة الخاطئة

م	العبارة	الإجابة
١	اتساع مساحة البلدان الإسلامية ساهم في ازدهار علم الجغرافيا في العالم الإسلامي إبان العصور الوسطى	صح
٢	التراث الجغرافي كُتب بلغة عربية وصار جزءاً لا يتجزأ من الثقافة والحضارة الإسلامية	صح
٣	تعريب العلوم لم يساهم في ازدهار علم الجغرافيا في العالم الإسلامي	خطأ
٤	من أهم الأمور التي عالجتها المصنفات الفلكية شكل الأرض وحركتها	صح

✓ ضع الرقم المناسب من المجموعة أ امام ما يناسبه من المجموعة ب :

م	المجموعة أ	م	المجموعة ب
١	قاس محيط الكرة الأرضية	٢	أبو الفداء
٢	لاحظ أن السفر حول الأرض يؤدي إلى زيادة يوم أو نقصانه	٣	أبو عيسى الأسطرلابي
٣	وضع أسس الإسطرلاب	١	الفرغاني
٤	مؤلف كتاب المسالك والممالك	٥	المقدسي
٥	مؤلف كتاب أحسن التقاسيم في معرفة الأقاليم	٤	البكري

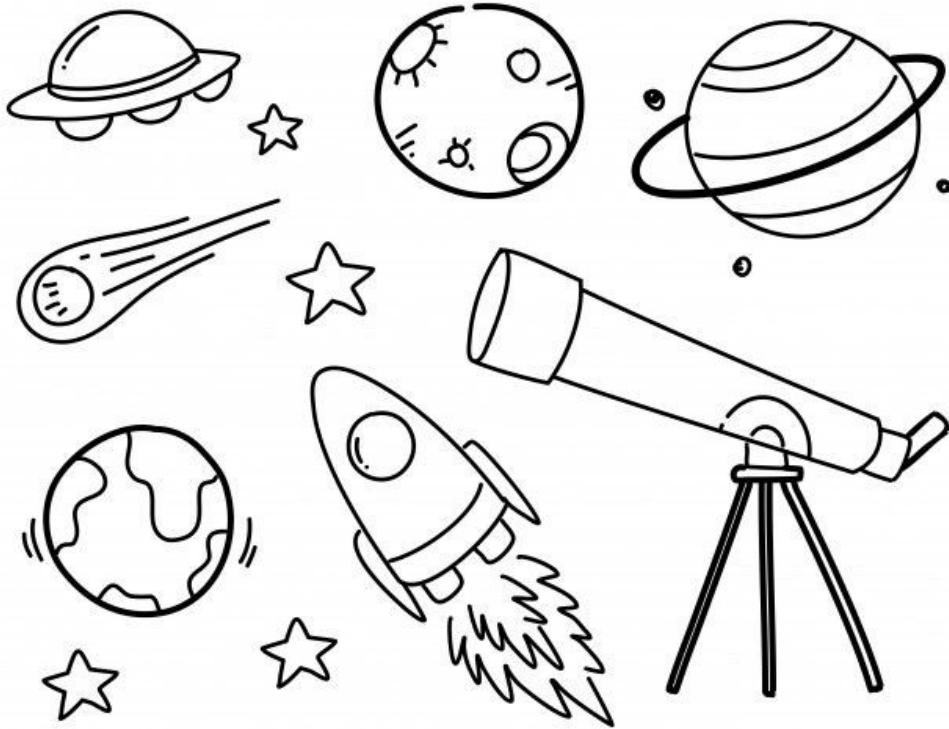
علم الجغرافيا ورؤية 2030



عملت رؤية 2030 على تعزيز وترسيخ تطبيق مبادئ الإسلام السامية التي تتضمن الحفاظ على البيئة وتحقيق رؤى وأهداف خطط التنمية البيئية، ورفع مستوى الوعي لدى أفراد المجتمع بضرورة الحفاظ على البيئة فقد تم عقد ملتقى (البيئة الجغرافية برؤية 2030) و السذي نظمتها جامعة الأميرة نورة بنت عبد الرحمن بالتعاون مع وزارة البيئة والمياه والزراعة وبمشاركة 16 جهة من بينهم وزارات ومؤسسات وقطاعات حكومية وخاصة وذلك في مركز المؤتمرات بالجامعة وخرج الملتقى بتوصية تطوير مناهج الجغرافيا وإنشاء جمعية علمية تعنى بالبيئة تحت مسمى «جمعية البيئة السعودية».

الوحدة الثانية:
الكون
الأجرام السماوية
المجموعة الشمسية
أجرام سماوية أخرى
القمر

2



الأجرام السماوية

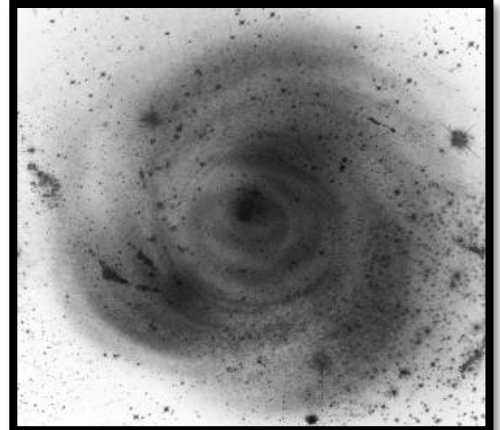
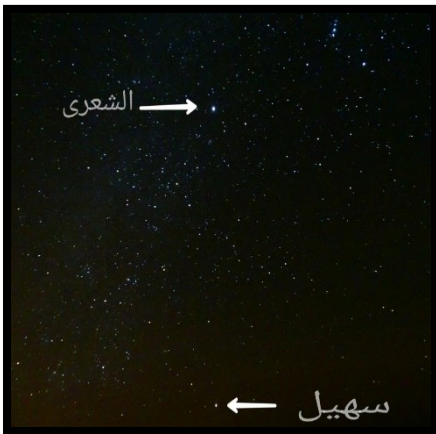
الدرس الرابع

✓ ضع الرقم المناسب من المجموعة أ امام ما يناسبه من المجموعة ب :

م	المجموعة أ	م	المجموعة ب
١	مجموعة هائلة من النجوم والأقمار والمذنبات والسدم	٤	النجوم
٢	سحب كونية ضمة تتألف من غازات أو جزيئات كونية دقيقة	٣	التلسكوب
٣	منظار لرصد الأشياء البعيدة	١	المجرة
٤	الأجرام المضيئة في السماء	٢	السدم

❖ ضع علامة (✓) أمام العبارة الصحيحة وعلامة (x) أمام العبارة الخاطئة

م	العبارة	الإجابة
١	تُعرف المجرة التي يتبعها نظامنا الشمسي عند العرب بـ (درب التبانة).	صح
٢	تبعد السدم عن المجموعة الشمسية مئات الآلاف من السنين الضوئية.	صح
٣	النجوم مكونة من مواد غير ملتهبة.	خطأ
٤	تظهر الأجرام شبه نجمية في بداية الكون المرئي.	خطأ
٥	تعد الشعري اليمانية أكثر النجوم لمعاناً في السماء.	صح



المجموعة الشمسية

الدرس الخامس

✓ ضع الرقم المناسب من المجموعة أ أمام ما يناسبه من المجموعة ب :

م	المجموعة أ	م	المجموعة ب
١	أجرام سماوية معتمدة تستقبل الضوء من الشمس	٢	الأقمار
٢	الأجرام التي تدور حول الكواكب	٣	السنة الضوئية
٣	المسافة التي يقطعها الضوء في سنة	١	الكواكب

الأجرام السماوية التي تتكون منها المجموعة الشمسية

الشمس

مجموعة الكواكب

مجموعة كواكب
البلوتويد

مجموعة أجسام
فضائية صغيرة

أشهر الكواكب

عطارد

الزهرة

الأرض

المريخ

المشتري

زحل

أورانوس

نبتون

✓ اختر الإجابة الصحيحة من بين البدائل التالية :

١	يبلغ عدد الكواكب (٨ كواكب - ١٠ كواكب - ٦ كواكب)
٢	ألغي من تصنيف الكواكب بسبب أن الصفة الثالثة لا تنطبق عليه هو.. (عطارد - بلوتو - زحل)
٣	هي متوسط المسافة بين الأرض والشمس وطولها ١٥٠ مليون كيلو متر (السنة الضوئية - الشهر النجمي - الوحدة الفلكية)

❖ ضع علامة (✓) أمام العبارة الصحيحة وعلامة (x) أمام العبارة الخاطئة

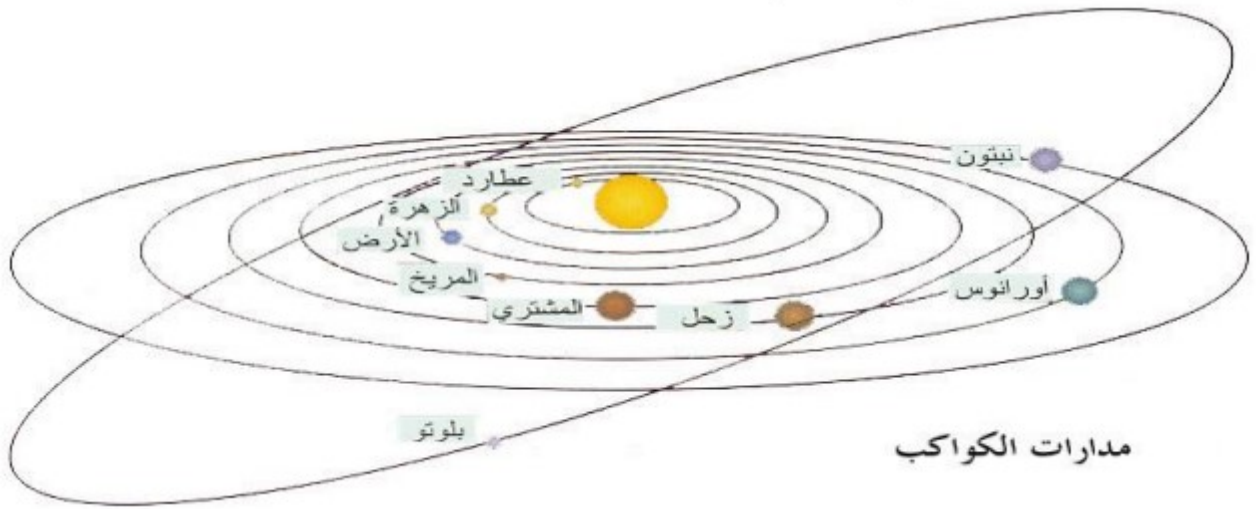
م	العبارة	الإجابة
١	تدور الشمس حول نفسها من الشرق إلى الغرب	خطأ
٢	سرعة الضوء ٣٠٠ ألف كيلو متر في الثانية	صح
٣	تكمل الكواكب دورة واحدة حول الشمس في مدة اصطلاح على تسميتها بالعام	صح

أتفق العلماء على أن الجرم الذي يمكن تصنيفه كوكباً يجب أن يتصف بما يأتي:

١- أن يتحرك في مدار حول الشمس

٢- أن تكون كتلته كبيرة يكفي لأن تجمع جاذبيته أطرافه في شكل شبه كروي

٣- أن يكون مداره حول الشمس محددًا تحديداً واضحاً



أجرام سماوية أخرى

الدرس السادس

✓ ضع الرقم المناسب من المجموعة أ أمام ما يناسبه من المجموعة ب:

م	المجموعة أ	م	المجموعة ب
١	مجموعة من الأجرام الصغيرة بين كوكبي المريخ والمشتري	٣	النيازك
٢	قطع من الصخر والحديد والنيكل تأتي من الفضاء إلى الأرض تحترق في الغلاف الجوي.	١	الكويكبات
٣	قطع معدنية أو صخرية كبيرة الحجم تأتي من الفضاء إلى الأرض ولا تحترق كاملة بل يسقط معظمها أو جزء منها على الأرض.	٢	الشهب

❖ ضع علامة (✓) أمام العبارة الصحيحة وعلامة (x) أمام العبارة الخاطئة

م	العبارة	الإجابة
١	من أشهر المذنبات مذنب هالي.	صح
٢	المذنبات أجرام تدور حول الأرض.	خطأ
٣	يظهر المذنب عند اقترابه من الشمس فيسخن وتتشتت بعض جزيئاته.	صح
٤	اكتشف الإيطالي بياتزي جرماً صغيراً سماه سيريس لصغر حجمه أطلق عليه كويكباً.	صح



نيازك



مذنب



شهب

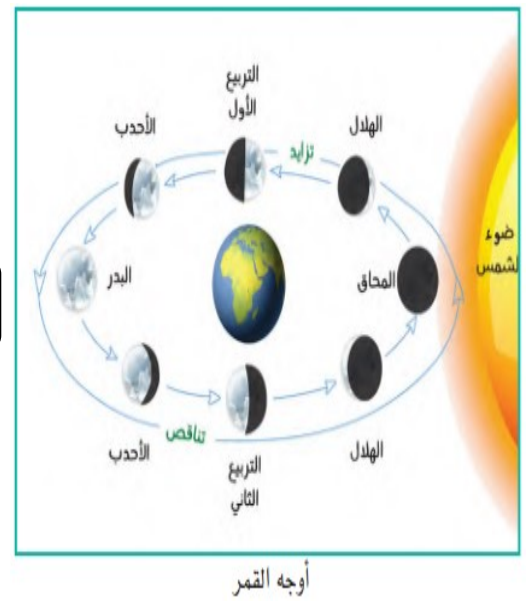
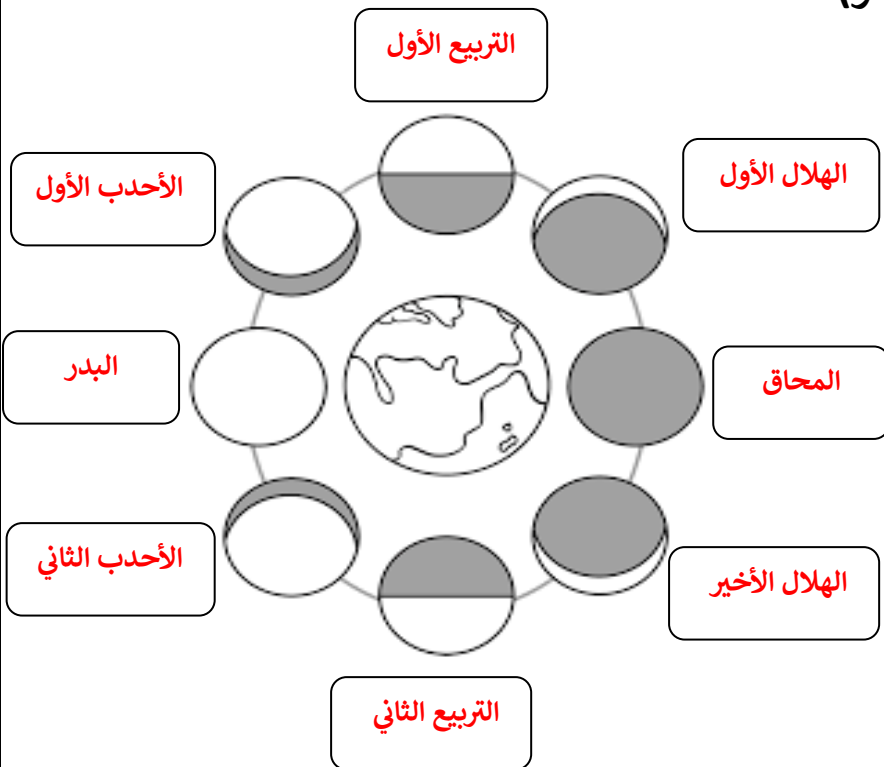
القمر

الدرس السابع

❖ ضع علامة (✓) أمام العبارة الصحيحة وعلامة (x) أمام العبارة الخاطئة

م	العبارة	الإجابة
١	يبعد القمر عن الأرض أكثر من ٥٨٤ ألف كم.	خطأ
٢	يتكون القمر من العناصر التي تتكون منها الأرض نفسها ولكن بنسب مختلفة.	صح
٣	القمر أول جرم سماوي حط عليه الإنسان بعد الأرض.	صح
٤	يقطع القمر دورة كاملة حول الأرض في ٢٧,٣ يوماً.	صح
٥	يكمل القمر دورة كاملة حول نفسه بنفس سرعة دورانه حول الأرض.	صح
٦	عندما تكون الأرض بين الشمس والقمر يكون في (المحاق).	خطأ
٧	(الأحدب) عندما نرى ثلاثة أرباع قرص القمر.	صح
٨	دورة القمر كاملة حول الأرض مقارنة بنجم يسمى بالشهر القمري.	خطأ

❖ أكتب أوجه القمر (منازل القمر):

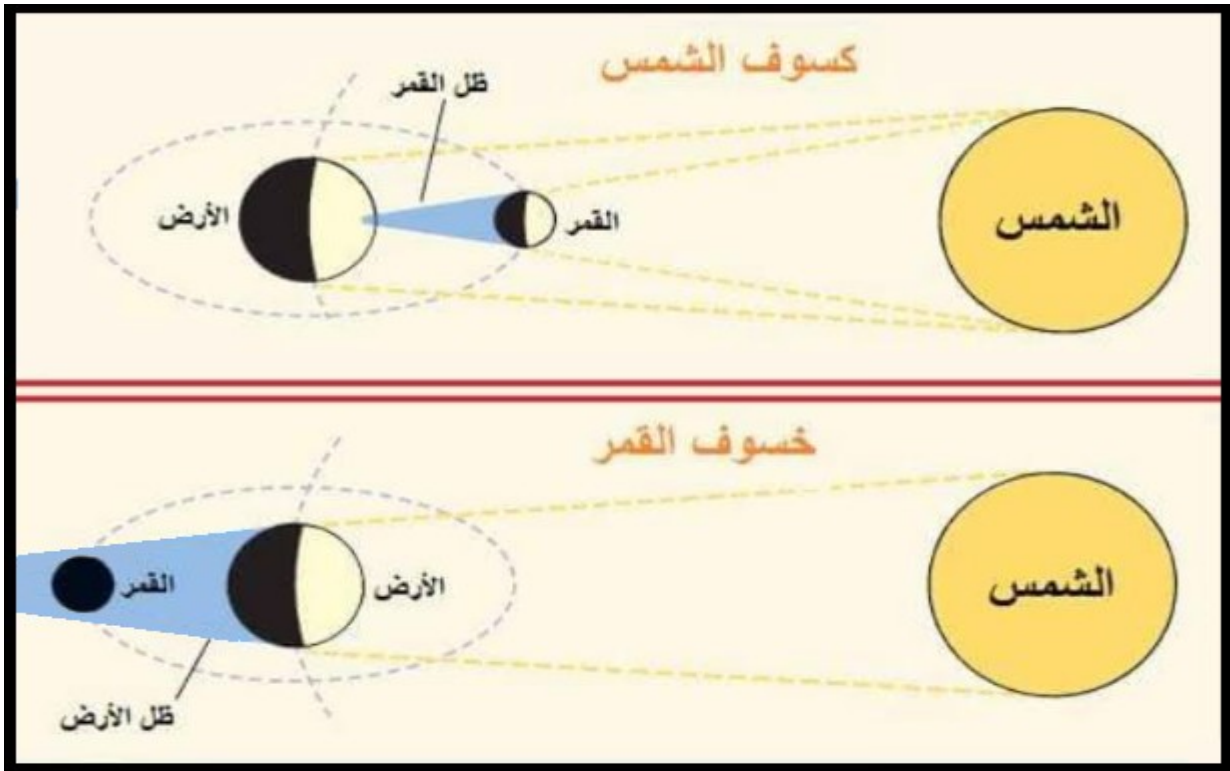


القمر

الدرس السابع

❖ قارن بين خسوف القمر وكسوف الشمس:

كسوف الشمس	خسوف القمر	م
احتجاب ضوء الشمس - بإرادة الله - كله أو جزء منه عن الأرض بسبب وقوع القمر بين الشمس والأرض وذلك يمنع أشعة الشمس أو جزءاً منها من الوصول إلى سطح الأرض أو إلى قسم منه.	احتجاب ضوء القمر بتدبير الله كله أو جزء منه بسبب سقوط ظل الأرض عليه عندما تقع بينه وبين الشمس وذلك في منتصف الشهر القمري عندما يكون بدرا	المفهوم
كلي و جزئي وحلقي	كلي و جزئي	أنواعه



الكون ورؤية ٢٠٣٠

يهدف برنامج المملكة لرواد الفضاء إلى :

- ١- تأهيل كوادر سعودية متمرسة لخوض رحلات فضائية طويلة وقصيرة المدى
- ٢- والمشاركة في التجارب العلمية والأبحاث الدولية والمهام المستقبلية المتعلقة بالفضاء
- ٣- الاستفادة من الفرص الواعدة التي يقدمها قطاع الفضاء وصناعاته عالمياً.

☒ أطلقت الهيئة السعودية للفضاء برنامج المملكة لرواد الفضاء بتاريخ:

٢٦ صفر ١٤٤٤ هـ.



المملكة تطلق برنامج رواد الفضاء
والرحلة الأولى في 2023
تُقل أول رائدة فضاء سعودية

ماذا يتفمن البرنامج؟

- راندات ورواد فضاء سعوديين
- أول رائدة فضاء سعودية في 2023
- مهام طويلة وقصيرة المدى إلى الفضاء
- أبحاث وتجارب لخدمة البشرية

الهدف

- المشاركة في التجارب والأبحاث المتعلقة بالفضاء
- المساهمة في الأبحاث التي تخدم البشرية مثل الاستدامة وتكنولوجيا الفضاء
- تأهيل كوادر سعودية لخوض رحلات فضائية
- الاستفادة من الفرص الواعدة التي يقدمها قطاع الفضاء وصناعاته عالمياً

@saudispace



السعودية نحو الفضاء
SAUDI TOWARDS SPACE

الهيئة السعودية للفضاء
SAUDI SPACE COMMISSION

- رائدة الفضاء مريم فردوس Mariam Fardous
- رائدة الفضاء ريانة برناوي Rayyanah Barnawi
- رائد الفضاء علي القرني Ali Alqarni
- رائد الفضاء علي الغامدي Ali Alghamdi

الوحدة الثالثة: كوكب الأرض

3

شكل كوكب الأرض
حركات الأرض وتناوبها
تأثير حركة الأرض حول محورها
حركة الأرض حول الشمس
أسباب حدوث الفصول المناخية



شكل كوكب الأرض

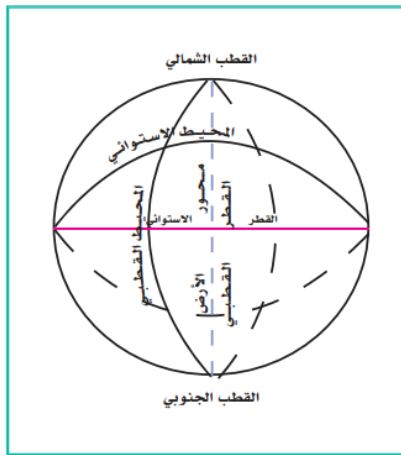
الدرس الثامن

❑ القياسات العلمية الدقيقة لأبعاد الأرض :

- القطر الاستوائي أطول من القطر القطبي بنحو ٤٣ كم، إذ يبلغ طول القطر الاستوائي ١٢٧٥٦ كم، أما القطر القطبي فيبلغ طوله ١٢٧١٣ كم
- المحيط الاستوائي (دائرة خط الاستواء) أطول من المحيط القطبي بنحو ٧٥ كم، إذ يبلغ طول المحيط الاستوائي ٤٠٠٠٠ كم، والمحيط القطبي يبلغ طوله 39925 كم
- تقدر مساحة سطح الكرة الأرضية بنحو ٥١٠ ملايين كم

❑ ضع علامة (✓) أمام العبارة الصحيحة وعلامة (x) أمام العبارة الخاطئة

م	العبارة	الإجابة
١	لعظم حجم الأرض وكثافتها فهي شديدة الجذب للأشياء التي فوق سطحها	صح
٢	قوة الجاذبية تمسك الأرض من التفكك وتجذب جميع الأشياء التي فوقها	صح
٣	قوة الجاذبية ليس لها علاقة بالغللاف الجوي والغللاف المائي	خطأ
٤	الكرة الأرضية مفلطحة عند خط الاستواء ومنبعدة عند القطبين	خطأ



أبعاد الأرض

حركات الأرض ونتائجها

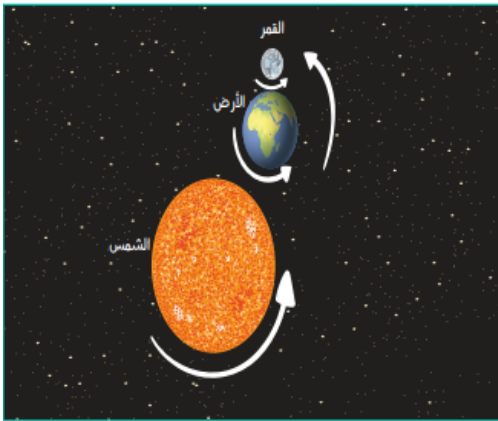
الدرس التاسع

ضع علامة (✓) أمام العبارة الصحيحة وعلامة (x) أمام العبارة الخاطئة

م	العبارة	الإجابة
١	الأرض تدور في الفضاء بدون غلافها الجوي	خطأ
٢	يشعر الإنسان بحركة الأرض ودورانها	خطأ
٣	استطاع الإنسان رؤية الأرض وهي تدور بعد خروجه من الغلاف الجوي بمركبات الفضاء	صح
٤	دوران الأرض حول محورها وحركاتها حول الشمس ومع المجموعة الشمسية حقائق لا نظريات	صح
٥	تدور الأرض حول محورها دورتين كل ٢٤ ساعة من الغرب إلى الشرق	خطأ

حركات الأرض ونتائجها:

م	الحركة	يحدث عنها
١	حركة حول محورها من الغرب إلى الشرق عكس عقارب الساعة مرة كل ٢٤ ساعة،	يحدث عنها بتدبير الله تعاقب الليل والنهار
٢	حركة حول الشمس من الغرب إلى الشرق عكس عقارب الساعة مرة كل سنة،	تحدث عنها الفصول الأربعة بأمر الله
٣	حركة مع المجموعة الشمسية كلها (الشمس والكواكب الثمانية، والكواكب الأقزام، والكويكبات) حول مركز مجرة درب التبانة.	



حركة الأرض



الدرس العاشر نتائج حركة الأرض حول محورها

نتائج حركة الأرض حول محورها

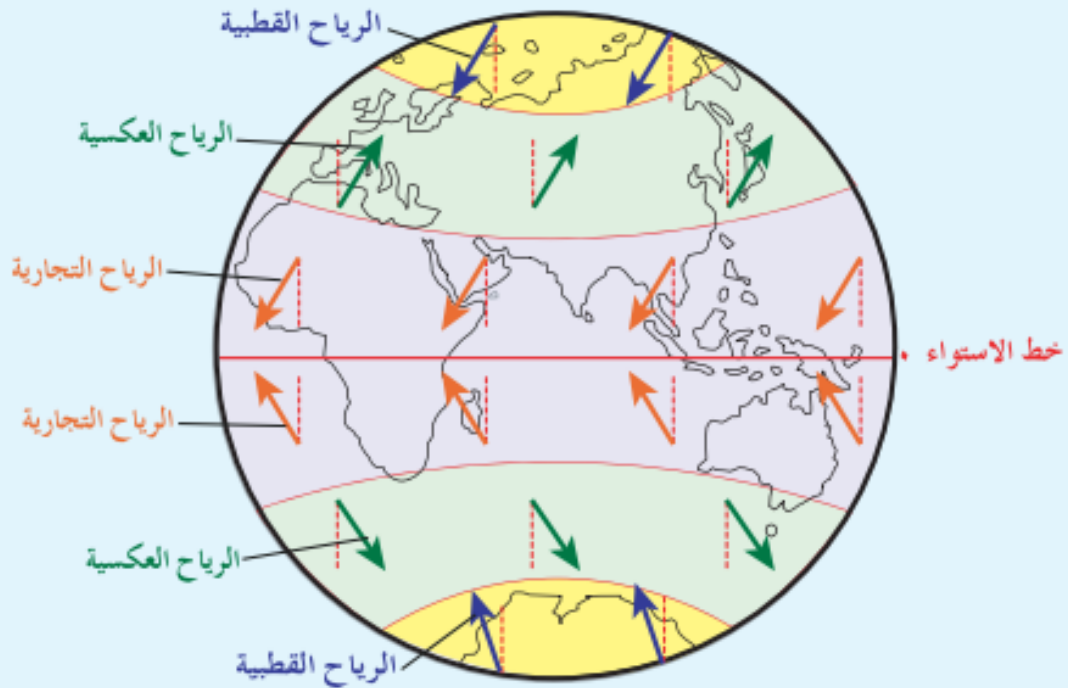
انحراف الرياح والتيارات المائية

تعاقب الليل والنهار على سطح الأرض

انبعاج الأرض وفلطحتها

انحراف الأجسام المطلقة جواً فوق سطح الأرض

انحراف الرياح على سطح الأرض



الرياح لا تهب في خط مستقيم؛ بل تنحرف إلى يمين اتجاهها في النصف الشمالي، وإلى يسار اتجاهها في النصف الجنوبي، وذلك بسبب دوران الأرض حول محورها.

حركة الأرض حول الشمس

الدرس الحادي عشر

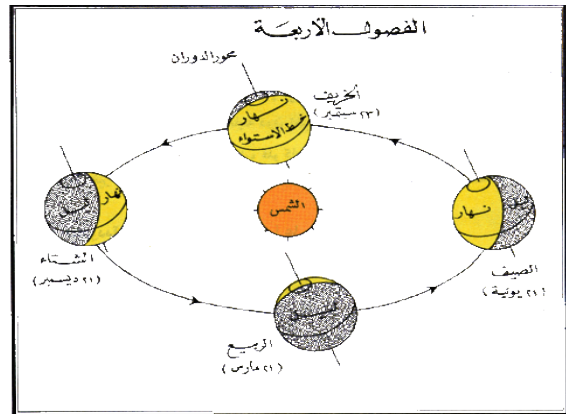
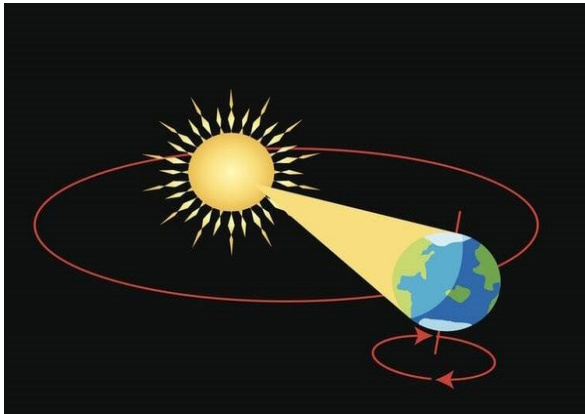
ضع علامة (✓) أمام العبارة الصحيحة وعلامة (x) أمام العبارة الخاطئة

م	العبارة	الإجابة
١	يتحكم في مسار الأرض قوتان هما قوة جاذبية الشمس وقوة الطرد المركزية.	صح
٢	تكون الأرض في أبعد نقطة لها عن الشمس في ٤ يوليو.	صح
٣	السنة الكبيسة: هي السنة التي يضاف فيها يوم إلى شهر فبراير وذلك كل أربع سنوات لتصبح أيامها ٣٦٦ يوماً.	صح
٤	محور الأرض ثابت في اتجاه واحد ويحافظ على ميلانه.	صح

نتائج حركة الأرض حول الشمس

١ / التوزيع الأولي لحرارة الشمس وضوئها على الأرض، وما ينتج عنه من تعاقب الفصول الأربعة

٢ / اختلاف طول الليل والنهار في جهات الأرض المختلفة.



أسباب حدوث الفصول المناخية

الدرس الثاني عشر

أسباب حدوث الفصول الأربعة

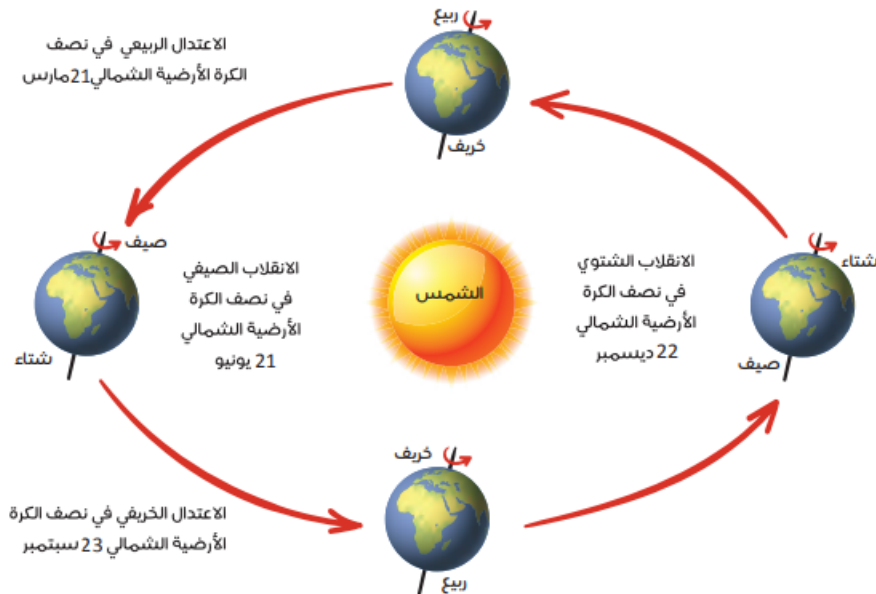
٢ / ميلان محور الأرض بمقدار ٢٣,٥ على مدار
الفلك

١ / دوران الأرض حول الشمس

٣ / ثبات المحور في اتجاه ميله أي ميله في اتجاه واحد دائماً

ضع علامة (✓) أمام العبارة الصحيحة وعلامة (x) أمام العبارة الخاطئة

م	العبارة	الإجابة
١	لو كانت الأرض ثابتة لبقيت أحوال المناخ ثابتة دون تغيير.	صح
٢	لو لم يكن محور الأرض مائلاً لوقعت أشعة الشمس عمودية على خط الاستواء باستمرار.	صح
٣	أثناء دوران الأرض حول الشمس يتغير اتجاه ميل محور الأرض.	خطأ
٤	اهتمت المملكة بمتابعة التغيرات المناخية وشاركت في مؤتمر الأمم المتحدة حول تغيير المناخ.	صح



أسباب حدوث الفصول المناخية

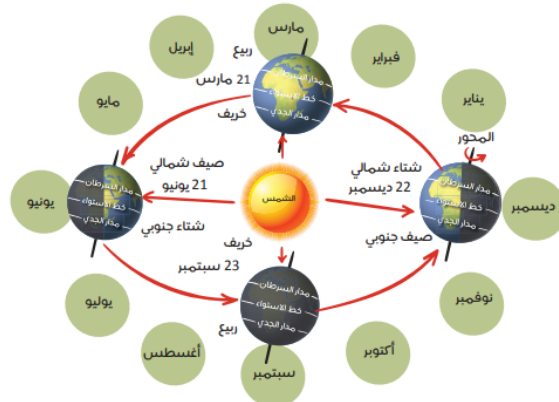
الدرس الثاني عشر

❖ قارن بين الانقلاب الشتوي والانقلاب الصيفي:

م	الانقلاب الشتوي	الانقلاب الصيفي
تاريخ حدوثه	٢٢ ديسمبر	٢١ يونيو
أشعة الشمس	تسقط أشعة الشمس عمودية على مدار الجدي	تسقط أشعة الشمس عمودية على مدار السرطان
طول الليل والنهار	يطول الليل ويقصر النهار ويحل الصيف في نصف الكرة الجنوبي ويطول النهار ويقصر الليل ويسمى هذا بالانقلاب الشتوي في نصف الكرة الشمالي والانقلاب الصيفي في نصف الكرة الجنوبي.	يطول النهار ويقصر الليل في نصف الكرة الشمالي ويسمى هذا بالانقلاب الصيفي ويطول الليل ويقصر النهار فيحل فصل الشتاء في نصف الكرة الجنوبي ويسمى بالانقلاب الشتوي.

❖ قارن بين الانقلاب الربيعي والانقلاب الخريفي:

م	الانقلاب الربيعي	الانقلاب الخريفي
تاريخ حدوثه	٢١ مارس	٢٣ سبتمبر
أشعة الشمس	تقع أشعة الشمس عمودية على خط الاستواء	تقع أشعة الشمس عمودية على خط الاستواء
طول الليل والنهار	يتساوى الليل والنهار في جميع جهات الأرض، ويسمى هذا بالاعتدال الربيعي في نصف الكرة الشمالي، والاعتدال الجنوبي في نصف الكرة الجنوبي	تساوى الليل والنهار في جميع جهات الأرض. ويسمى هذا بالاعتدال الخريفي في نصف الكرة الشمالي، والاعتدال الربيعي في نصف الكرة الجنوبي



الوحدة الرابعة: الغلاف الصخري

4

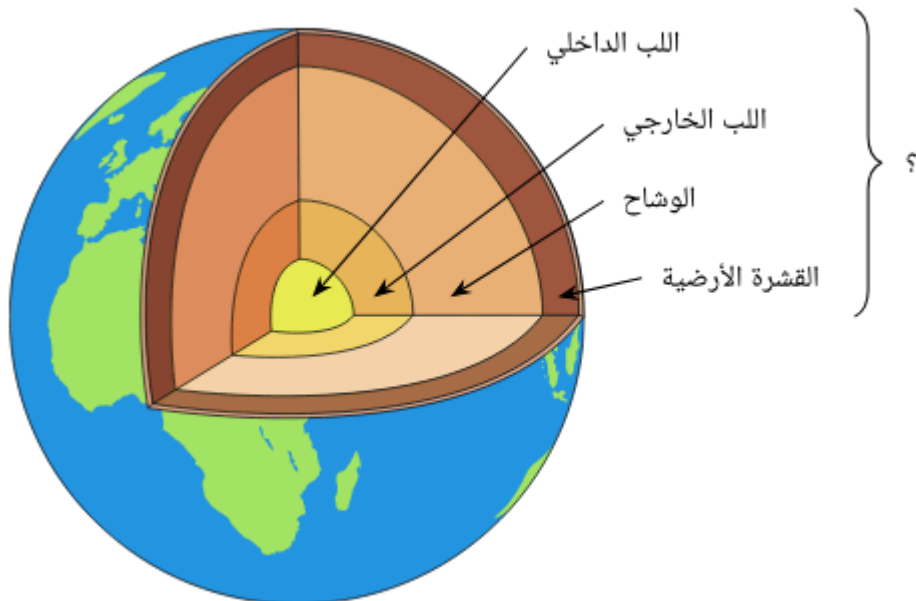
طبقات الكرة الأرضية

حركة قشرة الأرض نظرية الصفائح التكتونية

عمليات تشكيل سطح الأرض (الباطنية)

عمليات تشكيل سطح الأرض (الخارجية)

التضاريس الرئيسة لسطح الأرض



طبقات الكرة الأرضية

الدرس الثالث عشر

طبقات الأرض

القشرة الأرضية

غطاء النواة

النواة

ضع علامة (✓) أمام العبارة الصحيحة وعلامة (x) أمام العبارة الخاطئة

م	العبارة	الإجابة
١	تتكون النواة من نواة داخلية منصهرة وخارجية صلبة.	خطأ
٢	يتكون غطاء النواة من صور قاعدية عظيمة الكثافة شديدة الصرية ويسمى الوشاح.	صح
٣	يتكون الغلاف الصخري للقارات من مجموعات مختلفة من الصخور.	صح
٤	مناطق الصخور الرسوبية تتركز فيها حقول النفط.	صح
٥	الاختلافات في الصخور بين مناطق الأرض لا ينشأ عنها تنوع الثروات المعدنية	خطأ



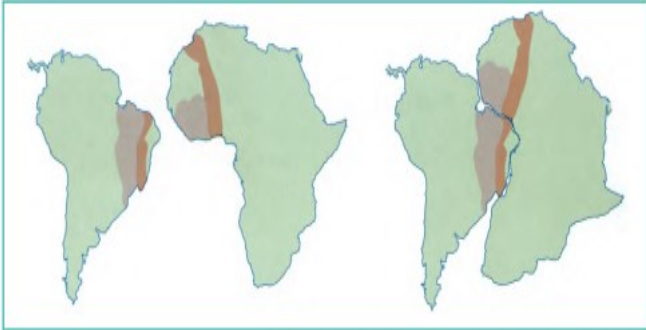
ضع علامة (✓) أمام العبارة الصحيحة وعلامة (x) أمام العبارة الخاطئة:

م	العبارة	الإجابة
١	قشرة الأرض (الغلاف الصخري) تنقسم إلى عدة أقسام أو قطع كبيرة تسمى الصفائح.	صح
٢	تتحرك الصفائح في اتجاهات مختلفة وتولد هذه الحركة الزلازل والبراكين.	صح
٣	حدود التلاقي هي المناطق التي تتفرق عندها الصفائح تاركة فراغاً بينها.	خطأ
٤	حدود التباعد هي المناطق التي تلتقي عندها الصفائح.	خطأ
٥	حدوث التباعد والتلاقي بين الصفائح ينشأ عنه صدوع عريضة هشة متفرعة عن الشقوق.	صح

احتمالات تلاقي الصفائح

١ / التقاء صفيحة محيطية بصفيحة قارية.

٢ / التقاء صفيحة قارية بأخرى قارية.



يُلاحظ التشابه بين الساحل الغربي لإفريقيا والساحل الشرقي لأمريكا الجنوبية.

✓ اختر الإجابة الصحيحة من بين البدائل التالية:

١	ينتج عن التقاء صفيحة محيطية مع صفيحة قارية (جبال الهيمالايا - جزيرة جاوة - جبال الأنديز)
٢	منطقة تكثر فيها الزلازل والبراكين تحيط بالمحيط الهادي هو.. (أحزمة الزلازل - الفوهة - المدخنة)
٣	ينتج عن التقاء صفيحة قارية مع صفيحة قارية.... (جبال الهيمالايا - جزيرة جاوة - جبال الأنديز)

الدرس الخامس عشر عمليات تشكيل سطح الأرض (الباطنية)

ضع علامة (✓) أمام العبارة الصحيحة وعلامة (x) أمام العبارة الخاطئة:

م	العبارة	الإجابة
١	مصدر العمليات الباطنية باطن الأرض.	صح
٢	الالتواءات من آثار الحركات الباطنية البطيئة.	صح
٣	العمليات الباطنية الفجائية لا تحدث في المناطق الضعيفة من القشرة الأرضية.	خطأ
٤	تؤدي العمليات الباطنية الفجائية إلى اهتزاز الأرض وتهدم المنازل والمنشآت.	صح
٥	يقصد بالصدع حدوث كسر في الطبقات الصخرية.	صح

الزلازل

تعريفها	هزات سريعة تصيب أجزاءً من القشرة الأرضية في مدة قصيرة
الظواهر التي تسبق حدوثها	صدور أصوات من باطن الأرض، ورحيل الطيور، ونباح الكلاب
مقياس الزلازل	ريختر
الجهاز الذي يسجل موجات الزلازل	السيسموجراف
سبب أن الزلازل أكثر الكوارث تأثيراً في الإنسان	بسبب حدوثها المفاجئ



عمليات تشكيل سطح الأرض (الباطنية)

الدرس الخامس عشر

البراكين	
تعريفها	فتحات في قشرة الأرض تصل باطنها الشديد الحرارة بسطحها البارد
عدد البراكين النشطة في العالم	٥٠٠ بركان معظمها في المحيط الهادئ
أنواعها البراكين	١- ثائرة ٢- هادئة ٣- خامدة
آثار البراكين	١- تكوين الجبال والهضاب البركانية ٢- خصوبة التربة في منطقة البركان ٣- ظهور بعض المعادن من الأرض
البراكين في شبه الجزيرة العربية	كان شبه الجزيرة العربية قبل آلاف السنين يحوي كثيراً من البراكين الثائرة، ولكنها خمدت ولم يبق منها سوى بعض الشواهد كالجبال والحرات البركانية



الحمم والمصهورات البركانية

الدرس السادس عشر عمليات تشكيل سطح الأرض (الخارجية)

ضع المصطلحات التالية أمام المفاهيم في الجدول:

عملية التعرية - التجوية الكيميائية - عملية التجوية - التجوية الميكانيكية

عملية تفكك الصخر وتفتت ميكانيكياً أو تحلله كيميائياً.	١ / عملية التجوية
عمليات تفكك الصخر إلى فئات صغيرة الحجم دون تغير تركيبته المعدني.	٢ / التجوية الميكانيكية
تفتت الصخور وتآكلها نتيجة تفاعل المعادن التي تتكون منها الصخور مع العناصر والمركبات الكيميائية التي في الغلاف الجوي.	٣ / التجوية الكيميائية
هي التي تعمل لتفتت الصخور ونحتها.	٤ / عملية التعرية

ضع علامة (✓) أمام العبارة الصحيحة وعلامة (x) أمام العبارة الخاطئة

م	العبارة	الإجابة
١	التصحّر وغزو الصحراء للمناطق غير الصحراوية أو تحولها إلى ما يشبه الأحوال الصحراوية.	صح
٢	تسهم عملية الإرساب في ملء المنخفضات وإزالة ما على سطح الأرض من تضاريس سالبة.	صح
٣	الرياح ليس لها تأثير على النحت في المناطق الجافة.	خطأ
٤	المياه الجارية هي أكثر عوامل النحت أثراً في تشكيل سطح الأرض.	صح
٥	لا يظهر أثر الجليد المتحرك في المناطق الجبلية العظيمة الارتفاع كجبال الألب.	خطأ

التضاريس الرئيسية لسطح الأرض

الدرس السابع عشر

أقسام سطح الأرض

الماء

اليابس

⊖ اختر الإجابة الصحيحة فيما يلي :

١- تبلغ نسبة مساحة اليابس (٢٨ % - ٢٩ % - ٣٠ %)

٢- تشغل المسطحات المائية (٧٠ % - ٧٢ % - ٧١ %)

⊠ ضع علامة (✓) أمام العبارة الصحيحة وعلامة (x) أمام العبارة الخاطئة

م	العبارة	الإجابة
١	صغر مساحة الماء مقارنة بمساحة اليابس أدى إلى تلطيف درجة الحرارة الشديدة داخل القارات.	خطأ
٢	يقصد بالجبال الأراضي العالية التي ترتفع بضع مئات أو بضعة الاف من الأمتار	صح
٣	يغلب على سطح الهضاب الاستواء.	صح
٤	الأودية هي الأراضي المستوية التي ليس فيها مرتفعات كبيرة.	خطأ
٥	السهول مجارٍ مستطيلة منخفضة وضيقة يحفها أراض مرتفعة على الجانبين.	خطأ
٦	الاستفادة من قطاع التعدين بشكل كبير هو أحد اهداف رؤية المملكة ٢٠٣٠	صح



التضاريس الرئيسية لسطح الأرض

الدرس السابع عشر

أنواع الجبال

الجبال البركانية

الجبال الانكسارية

الجبال الالتوائية

أنواع الهضاب

الهضاب البركانية

الهضاب الانكسارية

الهضاب الالتوائية

أنواع السهول

السهول الفيضية

السهول الداخلية

السهول الساحلية

❖ قارن بين الأودية والأنهار:

م	الأودية	الأنهار
المفهوم	مجار مستطيلة منخفضة وضيقة يحفها عادة أراض مرتفعة على الجانبين.	إذا كانت الامطار تهطل طوال العام على منابع هذه الاودية جرت فيها السيول جريانا مستمرا صارت أنهار

فوائد تنوع التضاريس



5

الوحدة الخامسة: الدورة المائية

البحار والمحيطات
الأمواج والمد والجزر



البحار والمحيطات

الدرس الثامن عشر

أنواع المياه على سطح الأرض

المياه المالحة

المياه العذبة

مفهوم المحيطات

الغلاف المائي المالح الذي يحيط بالقارات، وتقسّمه القارات إلى أقسام كبيرة يسمى كل قسم منها محيطاً

المحيطات الخمسة

المحيط الهادئ	المحيط الهادئ	المحيط الهادئ	المحيط الهادئ	المحيط الهادئ
---------------	---------------	---------------	---------------	---------------

ضع علامة (✓) أمام العبارة الصحيحة وعلامة (x) أمام العبارة الخاطئة:

م	العبارة	الإجابة
١	تسمى امتدادات المحيطات داخل اليابس خلجان.	خطأ
٢	البحار هي أذرعه من الخلجان داخلية في اليابس.	خطأ
٣	نسبة المياه العذبة ٢,٥ %.	صح
٤	نسبة المياه المالحة ٩٧,٥ %.	صح
٥	تقع البحار الداخلية داخل اليابس مثل البحر الميت.	صح
٦	البحار المتوسطة التي تمتد داخل اليابس وتتصل بالمحيطات عبر مضائق صغيرة مثل البحر الأحمر والمتوسط.	صح
٧	البحار الهامشية التي تتصل بالمحيطات بفتحات واسعة مثل بحر العرب.	صح

الأمواج والمد والجزر

الدرس التاسع عشر

ضع علامة (✓) أمام العبارة الصحيحة وعلامة (x) أمام العبارة الخاطئة:

م	العبارة	الإجابة
١	حركة الأمواج هي حركة الماء الصاعد والهابط بفعل هبوب الرياح.	صح
٢	يعرف أقصى ارتفاع يبلغه سطح البحر بالجزر.	خطأ
٣	يعرف أدنى انخفاض يبلغه سطح البحر بالمد.	خطأ
٤	تنشأ ظاهرة المد والجزر بأمر الله بسبب جذب القمر والشمس للمياه.	صح
٥	المحافظة على موارد المياه من أهداف رؤية ٢٠٣٠.	صح
٦	التسونامي موجات بحرية عملاقة مدمرة متولدة من الهزات أو الزلازل.	صح
٧	تأثير القمر في إحداث المد أضعف من تأثير الشمس.	خطأ

تتأثر أمواج البحار والمحيطات بعدة عوامل

الزلازل والبراكين التي تحدث في البحار والمحيطات.

حركة المد والجزر

احتكاك الرياح بسطح الماء

فوائد ظاهرة المد والجزر

م	فوائد ظاهرة المد والجزر
١	تجديد مياه الموانئ والخلجان وجعلها نظيفة
٢	مساعدة السفن على دخول بعض الموانئ لا سيما تلك التي بها صخور ناتئة وخطيرة عند مداخلها حيث يرتفع منسوب البحر عند منطقة الميناء في أثناء المد
٣	إمكان استعمالها في توليد الكهرباء

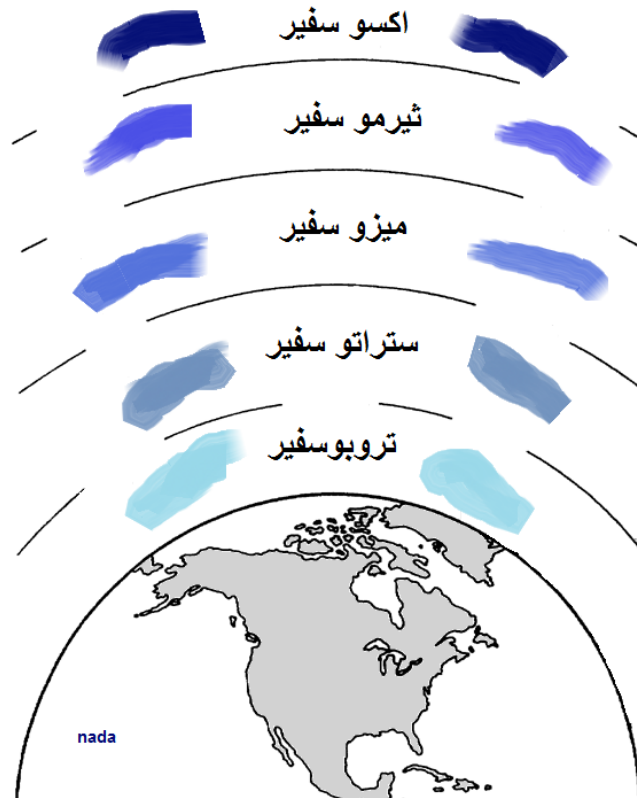


المد والجزر في ميناء سانت هيلر بجزيرة جيرسي شمال فرنسا

الوحدة السادسة: الغلاف الجوي

6

مكونات الغلاف الجوي
الحرارة والضغط الجوي
الرياح
الرطوبة النسبية والأمطار



مكونات الغلاف الجوي

الدرس العشرون

اكمل ما يلي :

- ١- الغلاف الجوي غطاء سميك يحيط بـ الكرة الأرضية من جميع الجهات
- ٢- يبلغ سمك الغلاف الجوي نحو ١٠٠٠٠ كم

طبقات الغلاف الجوي

طبقة الغلاف الجوي العلوي

طبقة الغلاف الجوي السفلي

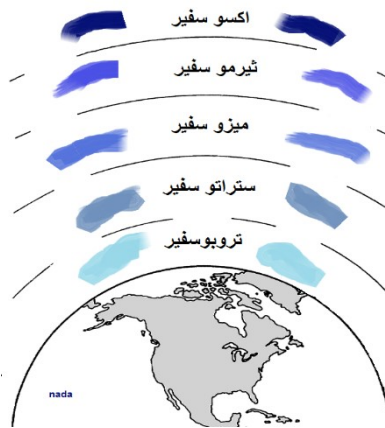
طبقة الغلاف الجوي الحراري

طبقة الغلاف الجوي المتوسط

طبقة الغلاف الجوي الخارجي

ضع علامة (✓) أمام العبارة الصحيحة وعلامة (x) أمام العبارة الخاطئة:

الإجابة	العبارة	م
صح	تُعد الشمس المصدر الرئيس لحرارة الأرض وغلافها الجوي.	١
صح	تسمى الأشعة الشمسية الصادرة من الشمس المتجهة نحو الأرض بالإشعاع الشمسي.	٢
صح	يفضل الطيران في طبقة الستراتوسفير ليكون في مأمن من تقلبات الجو.	٣
خطأ	تحترق بقايا الشهب ومفتتات النيازك من الفضاء الخارجي في طبقة التيرموسفير.	٤



الحرارة والضغط الجوي

الدرس الحادي و العشرون

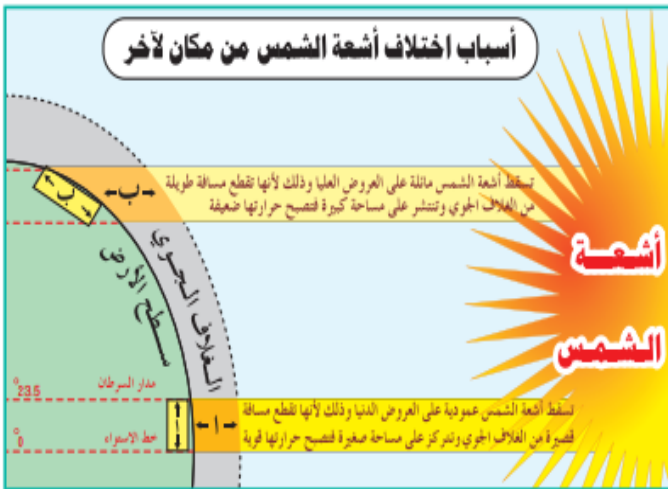
ضع علامة (✓) أمام العبارة الصحيحة وعلامة (x) أمام العبارة الخاطئة:

م	العبارة	الإجابة
١	الحرارة أهم عناصر المناخ إذ تتأثر بها جميع العناصر الأخرى.	صح
٢	كلما كانت مدة الشمس في الأفق طويلة، تلقت الأرض قدراً أكبر من الإشعاع، ولذا تكون درجات الحرارة صيفاً أعلى منها شتاءً لطول نهار الصيف.	صح
٣	أشعة الشمس المائلة تتركز على مساحة أصغر من أشعة الشمس العمودية التي تتوزع على مساحة كبيرة.	خطأ
٤	المناطق الحرارية: المنطقة الحارة والمنطقتين المعتدلتين والمنطقتين الباردتين.	صح
٥	الضغط الجوي هو وزن الهواء الواقع على إي منطقة من سطح الأرض إلى نهاية الغلاف الجوي .	صح

استعمل علماء الأرصاد مقياسين للحرارة

المقياس الفهرنهايتي (ف)

المقياس المئوي (م)



يقاس الضغط الجوي في محطات الأرصاد الجوية بالأجهزة التالية

الباروجراف

البارومتر المفرغ
أنرويد

البارومتر الزئبقي.

العوامل التي تتحكم بتدبير الله في الضغط الجوي

١	درجة الحرارة
٢	حركة الهواء الرأسية
٣	بخار الماء
٤	الارتفاع عن سطح البحر
٥	توزيع اليابس والماء



الباروجراف



البارومتر المعدني «أنرويد»

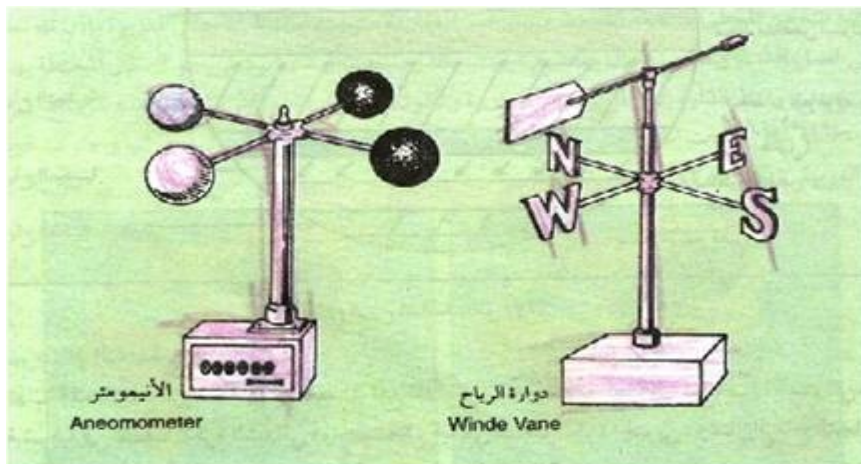
الرياح

الدرس الثاني والعشرون

ضع علامة (✓) أمام العبارة الصحيحة وعلامة (x) أمام العبارة الخاطئة

م	العبارة	الإجابة
١	الرياح هي الهواء في حالة الحركة.	صح
٢	تضاف الرياح إلى اسم الجهة التي تهب إليها لا التي قدمت منها.	خطأ
٣	تختلف الرياح في سرعتها واتجاهاتها بناءً على مواقع الضغوط المرتفعة والمنخفضة.	صح
٤	السبب في اختلاف الرياح وتنوعها هو اختلاف توزيع مناطق الضغط الجوي على سطح الأرض.	صح
٥	تهب الرياح الموسمية وفق نظام ثابت لا يتغير طوال العام.	خطأ
٦	الرياح الدائمة هي التي تهب في اتجاه محدد في النصف الأول من العام ثم تهب في اتجاه مضاد في النصف الثاني من العام.	خطأ

جهاز قياس سرعة الرياح	جهاز قياس اتجاه الرياح
الانيمومتر	دوارة الرياح



الرياح

الدرس الثاني والعشرون

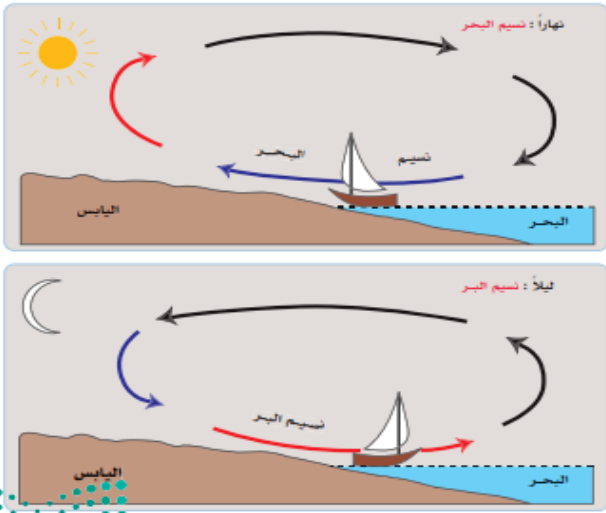
أنواع الرياح

الرياح الدائمة

الرياح المحلية

الرياح الموسمية

الرياح الدائمة



نسيم البر والبحر

أنواع الرياح

يومية

- نسيم البحر
- نسيم البر
- نسيم الجبل
- نسيم الوادي

محلية

باردة مثل :
اليورا في إيطاليا
والمسترال في
فرنسا

حارة مثل :
السموم في وطننا
والخمسين
بمصر والهبوب
في السودان

موسمية

شتوية

صيفية

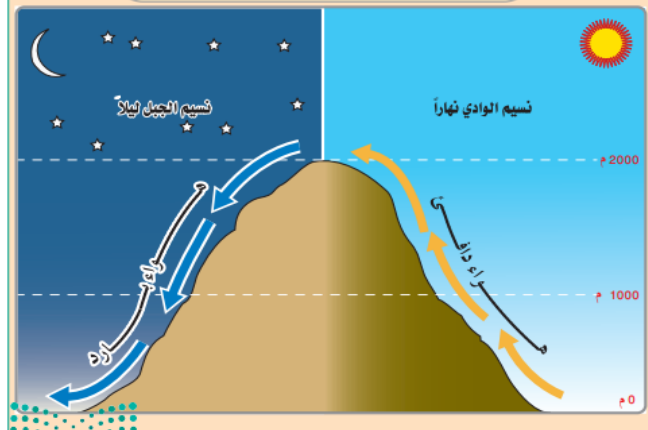
دائمة

تجارية

عكسية

قطبية

نسيم السوادي ونسيم الجبل



الرطوبة النسبية والأمطار

الدرس الثالث والعشرون

ضع علامة (✓) أمام العبارة الصحيحة وعلامة (x) أمام العبارة الخاطئة:

م	العبارة	الإجابة
١	الرطوبة تعبير يشير إلى الماء في حالته الغازية في الغلاف الجوي.	صح
٢	يحدث تكثف بخار الماء عندما ينخفض بخار الماء في الجو، وتزداد درجة حرارة الهواء. فعند ذلك يبدأ البخار في التكثف.	خطأ
٣	ينتقل بخار الماء من حالته الغازية إلى جسم سائل أو صلب يمكن رؤيته بالعين المجردة.	صح
٤	وتعد الأمطار أهم مظاهر تكثف بخار الماء على الإطلاق.	صح
٥	استمطار السحب وتحفيزها صناعياً لا يساهم في توفير مصادر متجددة للمياه النظيفة.	خطأ
٦	بدأ برنامج الاستمطار الصناعي في العام ٢٠٢١.	صح

مقاييس الرطوبة

الهيغروجراف

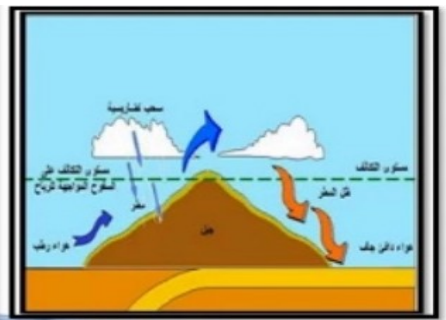
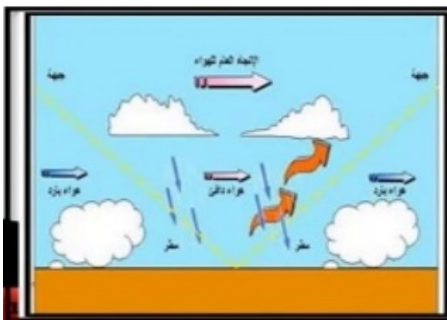
السيكرومتر

أنواع المطر

أمطار الجبهات (الأعاصير)

أمطار تصاعدية

أمطار تضاريسية



7

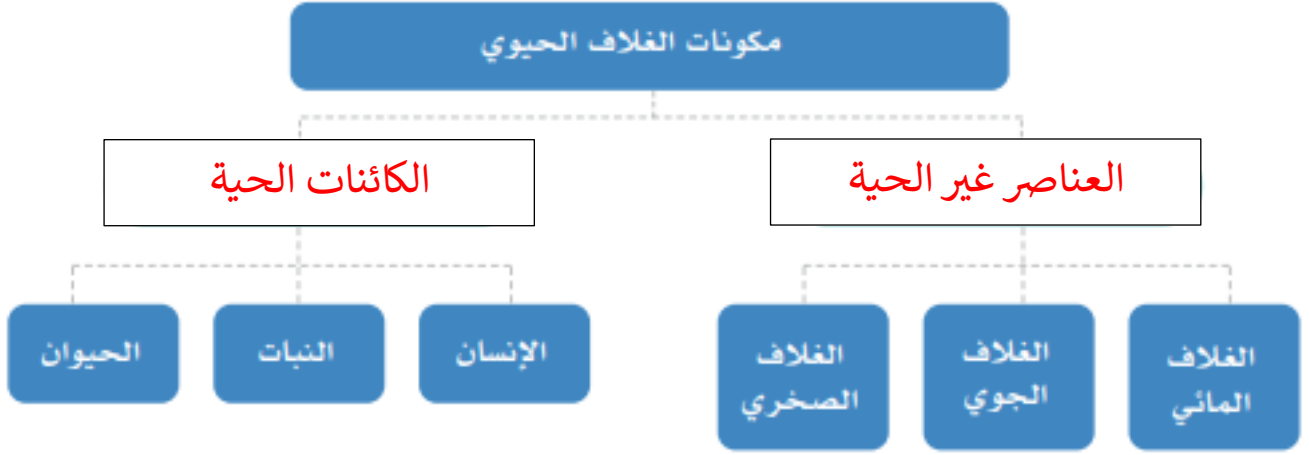
الوحدة السابعة: الغلاف الحيوي

مكونات الغلاف الحيوي
الأقاليم الاستوائية والمدارية
الأقاليم الصحراوية
المحافظة على البيئة



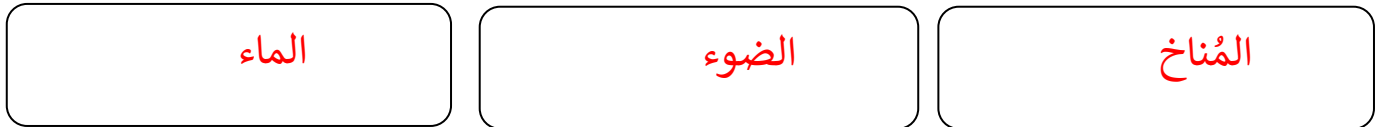
مكونات الغلاف الحيوي

الدرس الرابع والعشرون



م	العوامل المؤثرة في تشكيل النظام البيئي
١	العوامل المناخية
٢	التربة وخصائصها الطبيعية
٣	أشكال سطح الأرض والعوامل المؤثرة فيها
٤	العوامل الحيوية الأخرى كالإنسان وأنشطته المختلفة

العوامل المؤثرة في نمو النباتات الطبيعية



مكونات الغلاف الحيوي

الدرس الرابع والعشرون

العوامل الجغرافية التي تتحكم بتدبير الله في توزيع الحيوانات على سطح الأرض

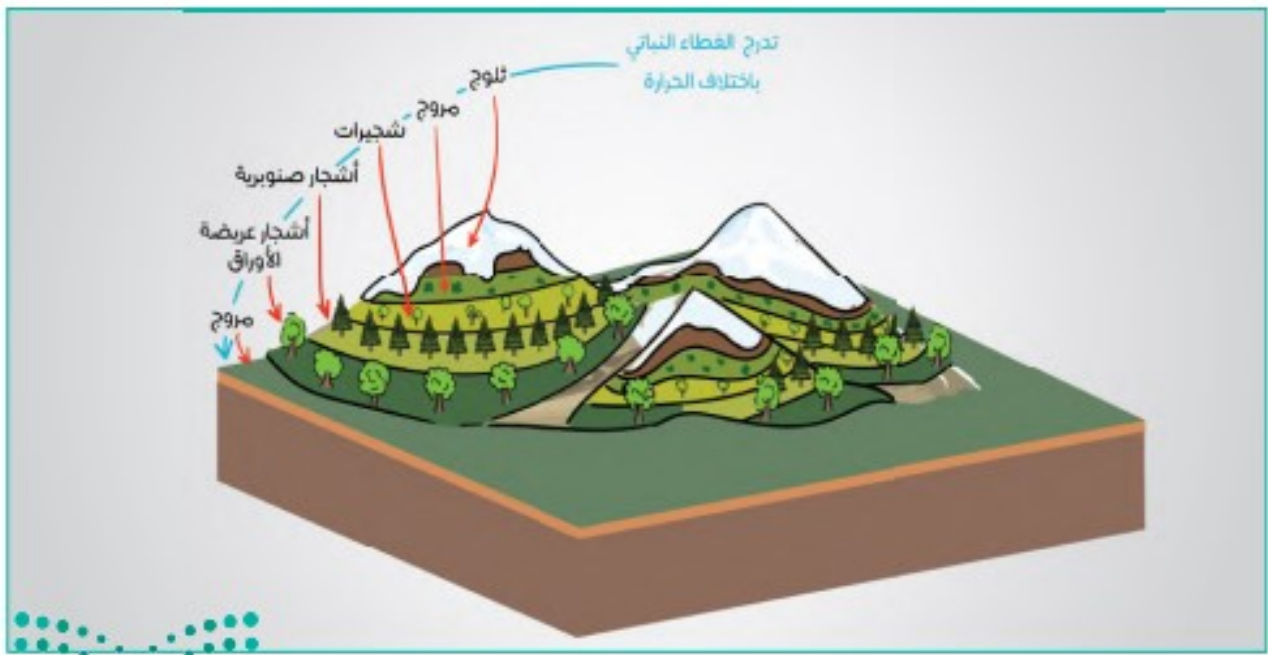
التضاريس

المناخ

النباتات الطبيعية

ضع علامة (✓) أمام العبارة الصحيحة وعلامة (x) أمام العبارة الخاطئة:

الإجابة	العبارة	م
صح	يؤثر المناخ بصورة مباشرة في التوزيع الجغرافي للحيوانات على سطح الأرض.	١
صح	لكل نوع من التضاريس أنواع من الحيوانات تعيش في رحابه.	٢
خطأ	النباتات لا تتأثر بمقدار الارتفاع عن مستوى سطح البحر.	٣
صح	التربة الوسط الذي ينمو فيه النبات.	٤



الأقاليم الاستوائية والمدارية

الدرس الخامس والعشرون

امتداد الإقليم الاستوائي

يمتد هذا الإقليم على جانبي خط الاستواء في المناطق المنخفضة بين درجتي العرض ٥ شمالاً وجنوباً ويزيد اتساعه في الجهات الشرقية من القارات

الحياة الحيوانية في الإقليم الاستوائي	المميزات النباتية للإقليم الاستوائي	المميزات المناخية للإقليم الاستوائي
- أهم الحيوانات فيها القردة والزواحف والنمور - تمتاز الحيوانات التي تعيش فيها بصغر حجمها لكثافة الأشجار وضخامتها	- تعد الغابات الاستوائية من أكثف غابات العالم - تمتاز الأشجار فيها بارتفاعها - فيها ثروة خشبية ثمينة - عدد أنواع الأشجار في غابات الأمازون أكثر من ٢٥٠٠ نوع	- ارتفاع درجة الحرارة على مدار السنة - كبر المدى الحراري اليومي - غزارة الأمطار

ضع علامة (✓) أمام العبارة الصحيحة وعلامة (x) أمام العبارة الخاطئة:

م	العبارة	الإجابة
١	تمتد الأقاليم المدارية في نصف الكرة الأرضية الشمالي والجنوبي	صح
٢	يسمى الإقليم المداري في البرازيل بـ الكامبوس.	خطأ
٣	يمتاز الإقليم المداري بارتفاع حرارته على مدار السنة.	صح
٤	يظهر الإقليم الموسمي في المناطق التي تسقط أمطارها في موسم واحد وهو فصل الصيف بسبب هبوب الرياح الموسمية.	صح
٥	يمتاز منا الإقليم الموسمي باعتدال درجة الحرارة على مدار السنة.	خطأ
٦	يظهر الإقليم الموسمي في جنوب غرب الجزيرة العربية.	صح



الأقاليم الصحراوية

الدرس السادس والعشرون

خصائص المناطق الصحراوية

هي تلك الأقاليم التي تتصف بندرة الماء، وبالجفاف، ويقل فيها مقدار المطر السنوي عن ٢٥٠ مم، بحيث لا تسمح بالزراعة الواسعة. وتغطي المناطق الجافة نحو ثلث اليابس الكرة الأرضية.

أنواع الصحاري

الصحاري الباردة

الصحاري المعتدلة

الصحاري الحارة

ضع علامة (✓) أمام العبارة الصحيحة وعلامة (x) أمام العبارة الخاطئة:

م	العبارة	الإجابة
١	تمتاز النباتات الصحراوية بقدرتها على النمو في المناخ الجاف بتدبير الله	صح
٢	معظم النباتات الصحراوية هي أخشاب أو شجيرات قصيرة ونباتات شوكية سميكة الأوراق	صح
٣	أهم ما يميز حيوانات المناطق الجافة الصحراوية اقتصادها في الماء	صح
٤	كثرة السحب وارتفاع الرطوبة النسبية في الهواء من مميزات المناخ الصحراوي	خطأ
٥	كل أجزاء المملكة العربية السعودية في نطاق الصحاري الحارة	خطأ



المحافظة على البيئة

الدرس السابع والعشرون

م	اختر الإجابة الصحيحة فيما يلي :
١	منع صيد المها العربي (الملك خالد - الملك فيصل - الملك فهد)
٢	أمر بتشكيل مجلس للمحميات الملكية (الملك عبدالله - الملك سلمان - الملك فهد)
٣	أعلن الأمير محمد بن سلمان عن مبادرة السعودية الخضراء ومبادرة الشرق الأوسط الأخضر في عام (١٤٤٢ هـ - ١٤٤٣ هـ - ١٤٤٤ هـ)
٤	أسس مركز الأبحاث للحياة الفطرية (الملك خالد - الملك عبدالله - الملك فهد)

✓ ضع الرقم المناسب من المجموعة أ امام ما يناسبه من المجموعة ب :

م	المجموعة أ	م	المجموعة ب
١	محمية الإمام عبدالعزيز بن محمد الملكية	٢	تشمل محمية التنهات والخفس
٢	محمية الملك عبدالعزيز الملكية	٤	بين مشروع نيوم ومشروع البحر الأحمر
٣	محمية الامام تركي بن عبدالله الملكية	١	تشمل محمية روضة خريم
٤	محمية الأمير محمد بن سلمان الملكية	٣	تشمل محمية التيسية

المملكة العربية السعودية
وزارة التعليم
إدارة الجهة للتعليم بمنطقة الرياض
إدارة تقنية المعلومات

نسمو ولي العهد يعلن عن مبادرة السعودية الخضراء ومبادرة الشرق الأوسط الأخضر

مبادرة السعودية الخضراء ستعمل على:

- رفع القطاع النباتي وتقليل انبعاثات الكربون، ومكافحة التلوث، ودهور الأراضي، والحفاظ على الحياة البحرية
- زراعة 10 مليارات شجرة داخل المملكة العربية السعودية خلال العقود القادمة، ما يعادل إعادة تاهيل نحو 40 مليون هكتار من الأراضي المتدهورة، ما يعادل زيادة في المساحة المقطوع بالاشجار الحالية إلى 12 ضعفاً
- رفع نسبة المناطق المحمية إلى أكثر من 30 % من مساحة أراضي المملكة التي تقدر بـ 600 ألف كيلومتر مربع، إضافة إلى عدد من المبادرات لحماية البيئة البحرية والساحلية
- تقليل الانبعاثات الكربونية بأكثر من 4% من الانبعاثات العالمية، وذلك من خلال مشاريع الطاقة المتجددة التي ستوفر 50% من إنتاج الكهرباء داخل المملكة بحلول عام 2030م، ومشاريع في مجال الانبعاثات الهيدروجينية النظيفة التي ستنتج أكثر من 130 مليون طن من الانبعاثات الكربونية، إضافة إلى رفع نسبة تحويل النفايات عن المزارع إلى 94%

مبادرة الشرق الأوسط الأخضر ستعمل على:

- زراعة 40 مليار شجرة إضافية في الشرق الأوسط، علماً أن البرنامج يهدف لزراعة 500 مليار شجرة وهو أكبر برنامج إعادة تشجير في العالم سيمثل عاملاً أساسياً لمحاربة تآكل 200 مليون هكتار من الأراضي المتدهورة مما يعادل (5%) من الصفح العالمي لزراعة (11 ترليون) شجرة ويحقق تحدياً بنسبة (2.5%) من أهداف الكريون العالمية
- تخفيض انبعاثات الكربون الناتجة عن إنتاج النفط في المنطقة بأكثر من 50%، واستخراق هذه الجهود المتفردة تحفيزاً في السياسات الحكومية بما تسهله أكثر من 10% من المساهمات العالمية

المصدر

الفصل الدراسي الأول ١٤٤٦ هـ

8

الوحدة الثامنة:
الخرائط والتقنيات الحديثة

- مفهوم الخرائط والتقنيات الحديثة
- عناصر الخريطة (العنوان والمقياس)
- عناصر الخريطة (المفتاح والإطار)
- أنواع الخرائط
- تمثيل التضاريس على الخريطة
- نظام تحديد المواقع العالمي (GPS)
- الاستشعار عن بعد (RS)
- نظم المعلومات الجغرافية (GIS)



مفهوم الخرائط والتقنيات الحديثة

الدرس الثامن والعشرون

مفهوم الخريطة

تمثيل لسطح الكرة الأرضية أو لجزء منه على لوحة مستوية

ضع علامة (✓) أمام العبارة الصحيحة وعلامة (x) أمام العبارة الخاطئة:

م	العبارة	الإجابة
١	كان الإنسان يعتمد في رحلاته وانتقاله من موقع لآخر على ما يخترنه في ذاكرته من الصور الذهنية عن معالم الطريق والاتجاهات والمسافات بين تلك المعالم	صح
٢	لجأ الإنسان إلى رسم صور موجزة على شكل مخططات لتلك المعالم، يهتدي بها في رحلاته	صح
٣	من أهم الأقوام الذين رسموا الخرائط واستعملوها سكان بلاد ما بين النهرين والمصريون والصينيون واليونانيون	صح
٤	كان للعرب قبل الإسلام عناية كبيرة بالخرائط	خطأ
٥	رسم الجغرافيون المسلمون مجموعة من الخرائط ذات نسق واحد، وتتكون من (٢١) خريطة شملت العالم والبحار المحيطة بالعالم الإسلامي	صح
٦	أصبحت الخريطة الوسيلة الرئيسية في الوقت الحاضر التي يستعين بها الإنسان في الاستدلال على الطريق في البر والبحر والجو	صح
٧	الإدريسي من العلماء المسلمين الجغرافيين الذين اهتموا برسم الخرائط	صح

عناصر الخريطة (العنوان والمقياس)

الدرس التاسع والعشرون

عناصر الخريطة (المفتاح والإطار)

الدرس الثلاثون

✘ سجل عناصر الخريطة في الشكل الي أمامك:



ضع علامة (✓) أمام العبارة الصحيحة وعلامة (×) أمام العبارة الخاطئة:

الإجابة	العبارة	م
خطأ	يعد مقياس الخريطة اسماً لها يميزها عن غيرها ويسهل على القارئ معرفة الهدف الذي رسمت من أجله	١
صح	يتم اختيار اسم الخريطة قبل رسمها	٢
صح	من المستحيل على الإنسان أن يرسم خريطة لرقعة من الأرض ذات حجم كبير بأبعادها الحقيقية	٣
صح	مفتاح الخريطة هو مجموعة المصطلحات التي تمثل الظواهر التي توضحها الخريطة، ولذلك فإنه كثيراً ما يعبر عنه باسم (المصطلحات) أو دليل (الخريطة)	٤
صح	وترسم الأنهار على الخريطة بخطوط زرقاء متعرجة	٥
خطأ	أصبح هذا اللون الاخضر بدرجاته المختلفة مصطلحاً يعبر عن المساحات المائية في الخريطة	٦
صح	الأراضي المرتفعة كالتلال والهضاب والجبال فتلون باللون البني بمختلف درجاته	٧
صح	من أهم فوائد الإطار للخريطة تسهيل رسم شبكة درجات العرض والطول على الخريطة	٨
خطأ	يمثل أعلى الخريطة جهة الجنوب دائماً ويرمز له برمز يكتب عليه حرف (ج) وفي الأغلب يكون في الجزء العلوي الأيمن من الخريطة.	٩

أنواع الخرائط

الدرس الحادي والثلاثون

أنواع الخرائط حسب مقياس الرسم

خرائط المقياس الصغير

خرائط المقياس المتوسط

خرائط المقياس الكبير

أنواع الخرائط حسب الغرض

الخرائط
العسكرية

خرائط السكان

الخرائط
الاقتصادية

خرائط المناخ

خرائط
التضاريس

✓ ضع الرقم المناسب من المجموعة (أ) امام ما يناسبه من المجموعة (ب) :

المجموعة ب	م	المجموعة أ	م
خرائط التضاريس	٢	توضح الظواهر المناخية السائدة على سطح الأرض	١
الخرائط الاقتصادية	٣	تظهر الأشكال المختلفة التي على سطح الأرض من سهول وهضاب وجبال	٢
خرائط المناخ	١	تعني هذه الخرائط بتحديد مناطق الثروات	٣



خريطة أخرى لمدينة جدة بمقياس رسم 1 : 1.000.000



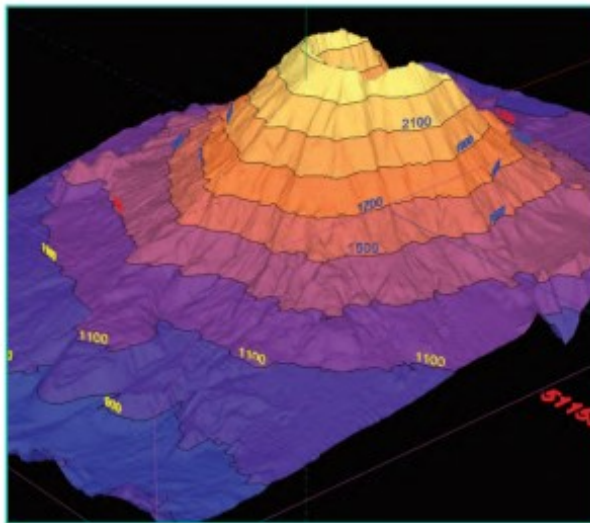
خريطة لمدينة جدة بمقياس رسم 1 : 250.000

تمثيل التضاريس على الخريطة

الدرس الثاني والثلاثون

ضع علامة (✓) أمام العبارة الصحيحة وعلامة (x) أمام العبارة الخاطئة:

م	العبارة	الإجابة
١	تتنوع أساليب تمثيل التضاريس المختلفة ببيان الانحدارات السائدة على الخرائط الطبوغرافية	صح
٢	تعد خطوط الكنتور أفضل وسيلة تمثيل لسطح الأرض لأنها تجسم التضاريس وتبرزها وتجعل تخيل شكلها أمراً سهلاً	صح
٣	تعرف بأنها خطوط وهمية ترسم على الخرائط تصل بين النقاط المتساوية الارتفاع	صح
٤	من خصائص خطوط الكنتور أنها تتقاطع وتلتقي في حالات الجرف أو الانحدار الفجائي	خطأ
٥	خطوط الكنتور لا يمكن أن تنتهي في مكان ما، ولكنها خطوط مغلقة	صح
٦	في طريقة رسم الخطوط الكنتورية تشير الأشكال الدائرية إلى وجود تل أو جبل إذا كانت أرقام ارتفاعها تتزايد نحو الداخل	صح
٧	ما زال الجغرافيون يرسمون الخطوط الكنتورية يدوياً	خطأ



خطوط الكنتور

الدرس الثالث والثلاثون نظام تحديد المواقع العالمي (GPS)

ضع علامة (✓) أمام العبارة الصحيحة وعلامة (x) أمام العبارة الخاطئة:

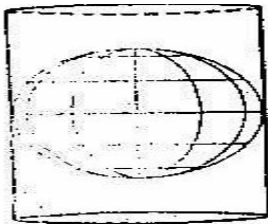
م	العبارة	الإجابة
١	نظام الإحداثيات هو نظام وهمي على سطح الأرض تتقاطع فيه دوائر العرض والطول بزاوية قائمة.	صح
٢	كلمة (GPS) هي اختصار لعبارة (نظام تحديد المواقع العالمي)	صح
٣	نظم تحديد المواقع هي أداة ملاحية طورتها حكومة روسيا أساساً للاستعمال العسكري.	صح
٤	أحدث نظام تحديد المواقع ثورة في كثير من العمليات الخاصة بالأعمال، لا سيما تلك المتعلقة بالنقل ورسم الخرائط.	صح
٥	المسقط الأسطواناني تكون فيه لوحة الخريطة على شكل أسطوانة تحيط بمجسم الكرة الأرضية على طول دائرة خط الاستواء.	صح
٦	المسقط المستوي تكون في لوحة الخريطة على شكل مخروط يمس إحدى دوائر العرض إلى الشمال أو الجنوب من خط الاستواء.	خطأ
٧	المسقط هو عملية نقل السطح المنحني للكرة الأرضية إلى سطح مستو على الورق.	صح

مساقط الخريطة

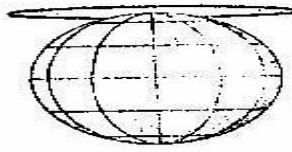
المسقط الأسطواناني

المسقط المستوي

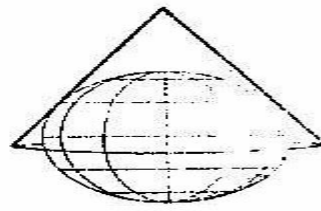
المسقط المخروطي



المسقط الاسطواناني



المسقط المستوي



المسقط المخروطي

الاستشعار عن بعد (RS)

الدرس الرابع والثلاثون

مفهوم الاستشعار عن بُعد

علم دراسة الظواهر الطبيعية والاصطناعية عن بعد، بتقنيات حديثة بالأقمار الصناعية والطائرات.

أدوات الاستشعار عن بُعد (ثلاثة فقط)

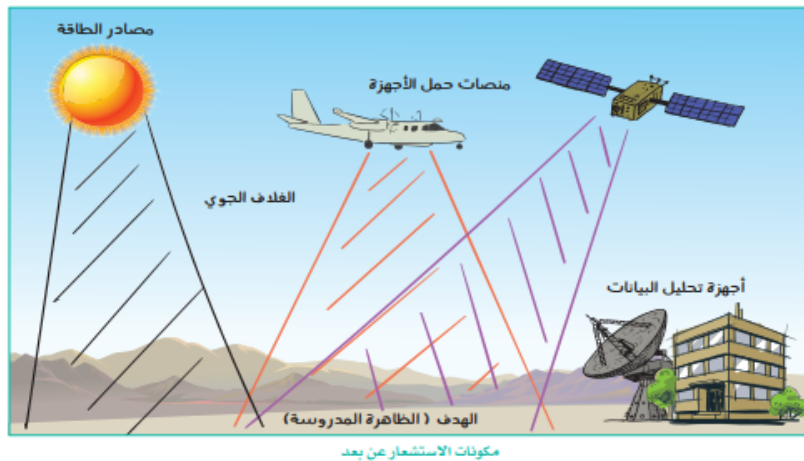
المواسح	جهاز الاستشعار	مصادر الطاقة
---------	----------------	--------------

أنواع الاستشعار عن بُعد

بحسب مصدر الطاقة	بحسب الطول الموجي للأشعة الكهرومغناطيسية
------------------	--

ضع علامة (✓) أمام العبارة الصحيحة وعلامة (x) أمام العبارة الخاطئة:

م	العبارة	الإجابة
١	تُعد الخرائط والصور الجوية والفضائية أدوات يستعملها الإنسان للحصول على بيانات مختلفة عن ظواهر سطح الأرض الطبيعية والبشرية	صح
٢	تمثل صور الأقمار الصناعية اللون الحقيقي للظواهر التي تمثلها على سطح الأرض	خطأ



الدرس الخامس والثلاثون نظم المعلومات الجغرافية (GIS)

ضع علامة (✓) أمام العبارة الصحيحة وعلامة (x) أمام العبارة الخاطئة:

م	العبارة	الإجابة
١	كان أول ظهور لنظم المعلومات الجغرافية في بريطانيا	خطأ
٢	شهدت حقبة التسعينيات تحسناً في البرمجيات وإمكان قيام برنامج واحد بأعمال كانت في الماضي تحتاج لأكثر من برنامج	صح
٣	تمتاز برامج نظم المعلومات الجغرافية بأنها تتيح لمن يستعملها ربط عناصر الخريطة بالبيانات المتعددة	صح
٤	تعرف نظم المعلومات الجغرافية بأنها نظام حاسوبي لجمع البيانات ذات الطبيعة المكانية وإدارتها ومعالجتها	صح
٥	تتكون نظم المعلومات الجغرافية من مجموعة من العناصر التي تتألف وتترابط معاً بحيث تعطي نظاماً محدداً يعمل لتحقيق هدف أو أهداف محددة	صح
٦	المعلومات الجيومكانية داعمة وممكنة لتحقيق أهداف رؤية المملكة العربية السعودية ٢٠٣٠	صح

العناصر التي تتكون منها نظم المعلومات الجغرافية

الأجهزة	البرامج الحاسوبية	البيانات والمعلومات	المستخدم
---------	-------------------	---------------------	----------



اوراق عمل آخری

ورقة عمل

المادة: الجغرافيا
ثالث ثانوي مسارات

الموضوع: تعريف علم الجغرافيا

ضعي علامة (✓) أو (x) أمام العبارات التالية:

١ من فروع علم الجغرافيا: الجغرافيا الطبيعية.

٢ تعتمد الجغرافيا الحيوية في حقائقها العلمية على علم المناخ.

٣ يهتم علم الجغرافيا بدراسة الاختلافات المكانية على سطح الأرض.

أكملي ما يأتي:

من فوائد علم الجغرافيا:

١.
٢.
٣.
٤.

ورقة عمل

المادة: الجغرافيا
ثالث ثانوي مسارات

الموضوع: تطور علم الجغرافيا



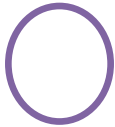
املئ الفراغات التالية:

دخل المحيط الهندي تحت قيادة
فاسكو دا خاما عام ، وعبروا
.....
وأبحروا إلى البرازيل و..... وبعد
هذا لم يعد هناك مجال للتخمين عن سائر البقاع
في العالم، وتأكدت للناس
.....

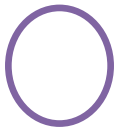
ضعي علامة صح أو خطأ أمام العبارات الآتية:-



في القرن التاسع عشر الميلادي تطورت مدرسة فكرية
(أسلوب النظرية الإمكانية) في الجغرافيا البشرية في فرنسا.



كان العرب أول من اهتم بوصف العالم.



الاحتمية البيئية نظرة جغرافية فلسفية تؤمن بسيادة وتحكم
البيئة الطبيعية وعناصرها بالظواهر البشرية.

ورقة عمل

المادة: الجغرافيا
ثالث ثانوي مسارات

الموضوع: الجغرافيا عند المسلمين

اصححي الخطأ في العبارات التالية:

من أهداف الجغرافيين البلدانيين: دراسة الأحوال الاجتماعية.

التصحيح:

الغول من أشهر العلماء المسلمين الذي وضع الجداول رياضية ساعدت على القيام بالحسابات الفلكية اللازمة.

التصحيح:

أكملي ما يلي:

من أهم الأمور التي عالجتها المصنفات الفلكية:

.....

من عوامل ازدهار الجغرافيا عند المسلمين:

.....

..... و.....

ورقة عمل

المادة: الجغرافيا
ثالث ثانوي مسارات

الموضوع: الأجرام السماوية

صححي الخطأ في العبارة التالية:

تحتوي المجرات أعداداً كبيرة من النجوم وتبعد عن المجموعة الشمسية بمئات الآلاف من السنين الصوتية، وبسبب حجمها الهائل فبالإمكان رؤية أشكالها عبر السماء.

(.....)

ضعي علامة صح أمام الإجابات الصحيحة:-

من العوامل التي تتحكم في درجة لمعان النجوم:



بعد النجوم عن الأرض.



طاقة النجوم.



حجم الأرض.

الموضوع: المجموعة الشمسية

أكملي مكان النقط:

الشمس

هي المجموعة بأسرها،
وهي فتعكس ضوء
الشمس لأنها تستمد ضوءها من
الشمس

ما الشروط التي تقع عليها الطام المنيف البرم وكجا قريبا

١.
٢.
٣.
٤.

ورقة عمل

المادة: الجغرافيا
ثالث ثانوي مسارات

الموضوع: اجرام سماوية اخري

ما المقصود بما يلي؟

الشهب:

.....
.....
.....
.....

ضعي علامة (✓) أمام العبارة الصحيحة وعلامة (x) أمام العبارة الخاطئة:

المذنبات أجرام تدور حول الشمس في مدارات بيضاوية متغيرة. ()

يظهر المذنب هالي كل ٨٤ أو ٧٩ سنة. ()

تحترق الشهب بسبب سرعتها الكبيرة أثناء احتكاكها مع الغلاف الجوي للأرض. ()

ورقة عمل

اسم الطالبة:

المادة: الجغرافيا
ثالث ثانوي مسارات

الموضوع: القمر.

اجبيني بـ نعم أو لا =

يقطع القمر دورة كاملة حول الأرض في 27.3 يوماً.

.....

يحدث خسوف الشمس عندما تكون الشمس والقمر والأرض على مستوى واحد.

.....

القمر أول جرم سماوي حطّ عليه الإنسان بعد الأرض إذ نزل عليه أرمسترونج في عام 1969 م.

.....

ما المقصود بكل من؟

منازل القمر:

.....
.....
.....
.....

خسوف القمر:

.....
.....
.....

ورقة عمل

المادة: الجغرافيا
ثالث ثانوي مسارات

الموضوع: شكل كوكب الأرض.

ما هو دليل التصوير القرآني لشكل الأرض الحقيقي؟

.....
.....
.....
.....

أكملي مما يأتي:

من العوامل التي جعلت من الأرض منبعدة عند خط الاستواء ومفلطحة عند القطبين:

١. أن الأرض كانت فيما مضى

٢. أن الأرض دارت حول نفسها ف.....

٣.

ورقة عمل

المادة: الجغرافيا
ثالث ثانوي مسارات

الموضوع: حركات الأرض ونتائجها.

ضعي علامة (✓) أمام العبارة الصحيحة وعلامة (×) أمام العبارة الخاطئة:

من نتائج حركة الأرض حول محورها تعاقب الفصول الأربعة. ()

حركة حول الشمس من الشرق إلى الغرب عكس عقارب الساعة مرة كل سنة. ()

تمكن الإنسان من رؤية الأرض وهي تدور حول نفسها وحول المجموعة الشمسية كلها. ()

أكملي ما يلي:

من أنواع حركات الأرض:

.....

.....

تدور الأرض حول محورها

.....

.....

ورقة عمل

المادة: الجغرافيا
ثالث ثانوي مسارات

الموضوع: نتائج حركات الأرض حول محورها.

ما المقصود بالقوة الكوريولية؟

.....

.....

.....

.....

ضعي علامة صح أمام العبارة الصحيحة وعلامة خطأ أمام العبارة الخاطئة:

أدى انبعاج الأرض زيادة وزن الأشياء عند القطبين عن وزنها عند خط الاستواء. ()

أدى دوران الأرض إلى انحراف الرياح والتيارات المائية. ()

تم تطبيق مبدأ انحراف الأجسام المطلقة جواً فوق سطح الأرض في المجال العسكري. ()

ورقة عمل

المادة: الجغرافيا
ثالث ثانوي مسارات

الموضوع: حركة الأرض حول الشمس.

أكمل ما يلي =

تكمل الأرض دورتها حول الشمس في

تسمى أقرب نقطة تكون الأرض فيها قريبة من الشمس

أجيب بـ نعم أو لا:

من نتائج حركة الأرض حول الشمس
التوزيع الأولي لحرارة الشمس وضوئها
على الأرض، وتعاقب الفصول الأربعة.

يميل محور الأرض بمقدار ٢٣,٥ عن
العمود النازل على مستوى فلكها.

كلما كبر حجم الجرم السماوي زادت قوة
جاذبيته.

ورقة عمل

اسم الطالبة:

المادة: الجغرافيا
ثالث ثانوي مسارات

الموضوع: أسباب حدوث الفصول. المناخية

أجيبى به نعم أو لا:



ثبات ميل محور الأرض أدى إلى تعاقب
الفصول الأربعة.
()

يميل محور الأرض بمقدار 23.5 درجة.
()

من أسباب حدوث الفصول دوران الأرض
حول الشمس.
()

ما للتعب المتزايدة على ميل محور الأرض؟

.....

.....

.....

.....

ورقة عمل

المادة: الجغرافيا
ثالث ثانوي مسارات

الموضوع: الفصول الأربعة

ما النتائج المترتبة على تعامد أشعة الشمس على مدار السرطان في ٢١ يونيو من كل عام؟

.....
.....
.....
.....

أجوبي بـ نعم أو لا:

يبدأ فصل الصيف في ٢١ يونيو في نصف الكرة الجنوبي. (.....)

يبدأ فصل الخريف في ٢٣ سبتمبر في نصف الكرة الشمالي. (.....)

في فصل الشتاء يحدث الانقلاب الشتوي في النصف الكرة الشمالي. (.....)

ورقة عمل

المادة: الجغرافيا
ثالث ثانوي مسارات

الموضوع: طبقات الكرة الارضية.

صححي الخطأ في العبارات التالية:

يقل سمك القشرة الأرضية تحت القارات عن سمكها تحت المحيطات.

التصحيح:

يبلغ سمك غطاء النواة نحو 2885 كم ويتكون من صخور حمضية عظيمة الكثافة وشددة اللهنة.

التصحيح:

مما يتكون كل مما يلي؟

النواة:

.....
.....
.....
.....

الغلاف الصخري:

.....
.....
.....
.....

المادة: الجغرافيا
ثالث ثانوي مسارات

ورقة عمل

اسم الطالبة:

الموضوع: حركات قشرة الأرض.

ما المقصود بحدود التباعد؟

.....
.....
.....
.....

أسمي علامة صيغ أسفل العبارة الصحيحة وعلامة خطأ أسفل العبارة الخاطئة:

تكوين جبال
الإنديز نتيجة
الإصطدام
ص.ف.ح.ت.ن.

.....

حدود التلاقي
هي المناطق
التي تلتقي
عندها

.....

ورقة عمل

المادة: الجغرافيا
ثالث ثانوي مسارات

الموضوع: تشكيل سطح الأرض. (الباطنية)

أكمل ما يلي:

من العوامل التي تؤثر في تشكيل سطح الأرض:

١.

٢.

ضعي علامة صح أسفل العبارة الصحيحة وعلامة خطأ أسفل العبارة الخاطئة:

من آثار البراكين: ظهور بعض المعادن من فوق الأرض.

يمكن قياس الزلازل من خلال تحديد قدرة الزلازل.

تكونت جبال الألب في أوروبا نتيجة لحدوث الالتواءات.



ورقة عمل

المادة: الجغرافيا
ثالث ثانوي مسارات

الموضوع: العمليات الخارجية ١.

ما المقصود بعملية التجوية الكيميائية؟

.....

.....

.....

ضعي علامة صح أمام العبارة الصحيحة وعلامة خطأ أمام العبارة الخاطئة:

تعد عملية التجوية المرحلة الأولى في عمليات تعرية البيئة الطبيعية التي تؤدي لتفكك الصخور. ()

يؤدي تكرار عملية التجوية الميكانيكية خاصة في المناطق الحارة الجافة إلى تفتت الصخر. ()

ورقة عمل

المادة: الجغرافيا
ثالث ثانوي مسارات

الموضوع: العمليات الخارجية ٢.

ضعي علامة صح أمام العبارة الصحيحة وعلامة خطأ أمام العبارة الخاطئة:

- ١ من أكثر عوامل النحت أثراً في تشكيل سطح الأرض: المياه الجارية.
- ٢ كلما كانت الرياح سريعة الحركة كان دفعها للمواد المفككة شديداً.
- ٣ عملية الإرساب هي إرساب المواد المحمولة وتسوية سطح الأرض.

أكملي ما يلي:

الوظائف التي تقوم بها عملية التعرية:

.....

.....

.....

ورقة عمل

المادة: الجغرافيا
ثالث ثانوي مسارات

الموضوع: التضاريس الرئيسية لسطح الأرض ١.

ما المقصود بالتعريف التالي؟

تنشأ من التواء طبقات الصخور الرسوبية بسبب مرونتها النسبية عندما تلتقي صفيحة قارية مع صفيحة قارية أخرى: جبال

.....

ضعي علامة (✓) أو (×) أمام العبارات التالية:

تبلغ مساحة اليابس أقل من ثلث مساحة سطح الكرة الأرضية.
()

تنشأ الجبال الانكسارية بسبب الثورات البركانية. ()

صغر مساحة اليابس مقارنة بمساحة الماء أدى إلى تلطيف درجة الحرارة الشديدة داخل القارات. ()

ورقة عمل

المادة: الجغرافيا
ثالث ثانوي مسارات

الموضوع: التضاريس الرئيسية لسطح الأرض ٢.

املئي كل فراغ فيما يأتي بما هو مناسب:

الهضاب والنجود:

أجزاء واسعة
على سطحها
قمم أو
إلى حد كبير.

صححي الخط

من أمثلة الهضاب الالتوائية: هضبة بلاد
العرب والهضبة الإفريقية وهضبة الدكن.

(.....)

السهول: هي مجارٍ مستطيلة منخفضة وضيقة
يحفها عادة أراضٍ مرتفعة على الجانبين.

(.....)

الموضوع:
البحار والمحيطات (١).

ما المقصود بما يلي؟

المحيطات:

.....
.....
.....
.....

أجيبني بـ نعم أو لا:

تسمى امتدادات المحيطات
داخل اليابس خلجان.

البحار الهامشية: هي البحار التي
تتصل بالمحيطات عن طريق
فتحات واسعة.

ورقة عمل

المادة: الجغرافيا
ثالث ثانوي مسارات

الموضوع:
البحار والمحيطات (٢).

ضعي علامة (✓) أمام العبارة الصحيحة وعلامة (x) أمام العبارة الخاطئة:

تختلف نسبة الملوحة في المياه رأسياً وأفقياً من سطح مائي إلى آخر. ()

يرجع سبب مذاق مياه البحار المر إلى وجود أملاح معينة في حالة صلابة. ()

تتباين درجات حرارة المياه السطحية في المحيطات من جهة لأخرى ومن الأجزاء السطحية للأعماق المختلفة. ()

أجبي على ما يلي:

ما هي مصادر حرارة مياه البحار والمحيطات؟

..... *

..... *

ورقة عمل

المادة: الجغرافيا
ثالث ثانوي مسارات

الموضوع:
الامواج والمد والجزر

أكمل ما يلي:

تتأثر أمواج البحار والمحيطات بعوامل عدة أهمها:

← احتكاك الرياح بسطح

.....

← حركة

.....

ضعي علامة (✓) أمام العبارة الصحيحة وعلامة (x) أمام العبارة الخاطئة:



من فوائد ظاهرة المد والجزر تجديد مياه الموانئ والخلجان وجعلها نظيفة.



عندما يواجه القمر كوكب الأرض فإن ذلك الجزء تشتد فيه قوى الجذب نحو كوكب الأرض تبعاً لاقتربه نسبياً من مركز



يتحرك سطح البحر حركة رأسياً على السواحل كل يوم بقدر معلوم وتعرف هذه الحركة بالمد والجزر.

الموضوع:
مكونات الغلاف الجوي

أكملي ما يلي بالكلمات المناسبة:

تتقسم الأشعة الغير مرئية إلى،
و..... و.....

غلاف الجو الخارجي هي من
الغلاف الجوي، وترتفع فيها كثيراً،
إذ قد تصل إلى م عند حدودها

أجيبني على ما يلي:

طبقات الغلاف الجوي كثيرة، منها:

-
-
-

ورقة عمل

المادة: الجغرافيا
ثالث ثانوي مسارات

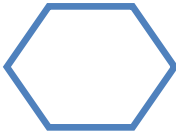
الموضوع:
الحرارة والضغط الجوي

أجيبني على ما يلي:

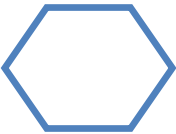
ما هي طرق تسخين الهواء على سطح الأرض؟

- (١)
- (٢)
- (٣)

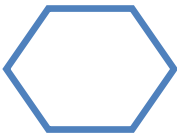
ضعي علامة (✓) أمام العبارة الصحيحة وعلامة (x) أمام العبارة الخاطئة:



كلما كانت مدة الشمس في الأفق قصيرة، تلقت الأرض كمية أكبر من الإشعاع.



تلبد الجو الغيوم في أول النهار يجعل المكان يتلقى نسبة أقل من الإشعاع الشمسي.



يستخدم علماء الأرصاد في شتى أنحاء العالم مقياس واحد لقياس درجة الحرارة وهو المقياس المنوي.

الموضوع:
تابع الحرارة والضغط الجوي

ما المقصود بـ؟

الضغط الجوي:

.....

.....

.....

.....

أجيبني على ما يلي:

ما هي أجهزة قياس الضغط الجوي في محطات الأرصاد الجوية؟

..... *

..... *

..... *

ورقة عمل

المادة: الجغرافيا
ثالث ثانوي مسارات

الموضوع:
الرياح

ضعي علامة (✓) أمام العبارة الصحيحة وعلامة (x) أمام العبارة الخاطئة:

لو لم تكن الضغوط المرتفعة والمنخفضة موجودة على سطح الأرض لما تحرك الهواء على شكل رياح.

تضاف الرياح إلى اسم الجهة التي تهب إليها وليس الجهة التي قدمت منها.

الرياح تنتقل من مناطق الضغط المرتفع إلى منطقة الضغط المنخفض..

أكملي الفراغات التالية بما يناسبها:

◀ تحديد اتجاه هبوب الرياح فيتم عن طريق استخدام جهاز

◀ تقاس سرعة الرياح بواسطة جهاز يسمى علماً بأنه كلما تقاربت

خطوط الضغط المتساوية قوة ومعها

الموضوع:
تابع الرياح

ضعي علامة (✓) أمام العبارة الصحيحة وعلامة (x) أمام العبارة الخاطئة:



الرياح المحلية تكون في مناطق صغيرة من سطح الأرض لفترة قصيرة جداً لا تتجاوز بضعة أيام.



الرياح الدائمة هي الرياح التي تهب في اتجاه محدد خلال النصف العام ثم تهب في اتجاه مضاد خلال النصف الثاني من العام.



الرياح اليومية تحدث بانتظام يومياً ويرجع سبب هبوبها إلى اختلاف الضغط في منطقة ضيقة من الأرض.

أكملي الفراغات التالية:

١. نسيم الجبل والوادي هواء الجبال العالية
بسبب، ويؤدي هذا إلى و
ضغطه ووزنه.

٢. من أنواع الرياح المحلية الباردة التي تهب من
إلى وجنوبي فرنسا.

ورقة عمل

اسم الطالبة:

المادة: الجغرافيا
ثالث ثانوي مسارات

الموضوع:
الرطوبة النسبية والأمطار

عرفي ما يلي:

الهجروجراف:

.....
.....
.....
.....
.....

الرطوبة المطلقة:

.....
.....
.....
.....

صح أم خطأ!

الأمطار التصاعدية هي الأمطار التي تسقط عندما تصطم الرياح المحملة ببخار الماء بعائق جبلي.

(.....)

السيكرومتر يتكون من ثرمومترين أحدهما ذو مستودع مبلل والآخر جاف.

(.....)

من العوامل التي تساعد على التكاثف التقاء رياح حارة مع رياح باردة.

(.....)

يحدث تكاثف بخار الماء عندما يزداد بخار الماء في الجو، وترتفع درجة حرارة الهواء.

(.....)

ورقة عمل

المادة: الجغرافيا
ثالث ثانوي مسارات

الموضوع:
مكونات الغلاف الحيوي

أجيبى على ما يلي:

ما هي العوامل المؤثرة في تشكيل النظام البيئي؟

- ▲
- ▲
- ▲
- ▲
- ▲

أجيبى بـ نعم أو لا

يؤثر المناخ بصورة مباشرة على التوزيع الجغرافي للحيوانات على سطح الأرض.

.....

لا تتأثر النباتات بمقدار الارتفاع عن مستوى سطح البحر.

.....

يرتبط توزيع الحيوانات ارتباطاً وثيقاً بالنباتات الطبيعية.

.....

ورقة عمل

المادة: الجغرافيا
ثالث ثانوي مسارات

الموضوع:
الأقاليم الاستوائية والمدارية

أكمل الفراغات التالية بما يناسبها:

- ◀ أهم الحيوانات بالإقليم الاستوائي والزواحف و..... وعلى أشجار الغابات تعيش مجموعة ضخمة من طيور متعددة الألوان. وتوجد في الأنهار.
- ◀ يمتد الإقليم الاستوائي على جانبي في المناطق ما بين درجتي عرض شمالاً وجنوباً. ويزيد اتساعه في

ضعي علامة (✓) أمام العبارة الصحيحة وعلامة (x) أمام العبارة الخاطئة:



يتميز الإقليم الاستوائي بارتفاع درجة الحرارة على مدار السنة.



تنمو الغابات الاستوائية في المناطق المرتفعة للإقليم الاستوائي.



تمتاز الحيوانات التي تعيش في الغابات الاستوائية بصغر حجمها.

ورقة عمل

المادة: الجغرافيا
ثالث ثانوي مسارات

الموضوع:
تابع الأقاليم الاستوائية والمدارية

أكمل الفراغات التالية بما يناسبها:

تمتد الأقاليم المدارية في
نصف الكرة
و..... بين درجتي
عرض شمالاً
و.....

يتمثل الإقليم السوداني ما
بين درجتي عرض
..... تقريباً،
و..... خط الاستواء،
ويتسع نطاقه في
القارات أكثر من امتداده
..... القارات.

صحح الخطأ في العبارات التالية:

١. يمتاز الإقليم الموسمي بانخفاض درجة الحرارة على مدار
السنة.

.....
.....

٢. في فصل الجفاف تنمو السافانا بسرعة حتى يصل
ارتفاعها في أسابيع قليلة إلى أكثر من ثلاثة أمتار.

.....
.....

..

الموضوع:
الأقاليم الصحراوية

أجيب على ما يلي:

اكتب ثلاثة من المميزات المناخية العامة
للصحاري الحارة؟

- *
- *
- *

عرف ما يلي:

الصحاري:

-
-
-

ورقة عمل

المادة: الجغرافيا
ثالث ثانوي مسارات

الموضوع:
الأقاليم الصحراوية

أجيب ب (نعم) أو (لا): 

تمتاز النباتات الصحراوية بقدرتها على النمو في ظروف
المناخ الجاف. (.....)

تلتف أوراق النباتات الصحراوية بحيث تتعرض سطوحها
الخضراء فقط وليس أطرافها لأشعة الشمس. (.....)

أهم ما يميز حيوانات المناطق الجافة الصحراوية
اقتصادها في الماء. (.....)

أكمل الفراغات التالية بما يناسبها:

معظم النباتات الصحراوية عبارة عن أو
..... و..... الأوراق.

من حيوانات الصحاري الباردة الشهيرة
و.....، ومعظمها لها فراء كثيف اقتصادية
كبيرة ولذلك يتعرض ل.....

ورقة عمل

المادة: الجغرافيا
ثالث ثانوي مسارات

الموضوع: المحافظة على البيئة.

أكملي ما يلي:

من أهم الجهود الإسلامية في العناية بالبيئة:

.....

.....

.....

.....

صح أم خطأ!

تمت موافقة الملك عبد العزيز على
إهداء أربع من المها إلى القطيع
العالمي في عام 1963 م.

.....

اهتم الملك عبد العزيز آل سعود
بحفظ عينات حية فطرية من
الأنواع المهددة بالانقراض.

.....

تم تأسيس مؤسسة الرئاسة العامة
للأرصاد وحماية البيئة في المملكة
للعناية بالبيئة.

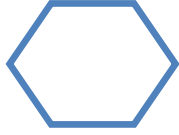
.....

ورقة عمل

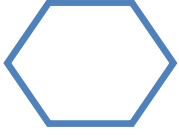
المادة: الجغرافيا
ثالث ثانوي مسارات

الموضوع:
الخرائط والتقنيات الحديثة.

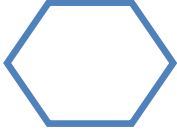
ضعي علامة (✓) أمام العبارة الصحيحة وعلامة (x) أمام العبارة الخاطئة:



تعد خرائط الإدريسي أوج ما بلغه علم رسم الخرائط عند المسلمين من تطور.



الخريطة وسيلة عالمية للتفاهم والتعبير تتخطى حواجز اللغة، وتستخدم في العديد من المجالات.



من أهم الأقوام الذين رسموا الخرائط واستخدموها هم المصريون والصينيون.

تعاظمت أهمية الخريطة في الوقت الحاضر كثيراً وازدادت حاجة الدول الحديثة إلى الخرائط الدقيقة فما سبب ذلك؟

.....

.....

.....

.....

الموضوع:
عناصر الخريطة (العنوان والمقياس).

ما المقصود بمقياس الرسم؟

.....
.....
.....
.....

أجيبى بـ نعم أو لا:

.....

أساسيات الخريطة هي عنوان الخريطة، مفتاح الخريطة، إطار الخريطة لكل " كيلومتر " على الطبيعة.

.....

يدون مقياس الرسم عادة على جانب الخريطة، أو ضمن إطار المصطلحات.

.....

عنوان الخريطة يعد بمثابة اسم لها يميزها عن غيرها ويسهل على القارئ معرفة الهدف الذي رسمت من أجله.

الموضوع:
عناصر الخريطة (المفتاح والاطار).

صح أم خطأ!

ترسم الأنهار على الخريطة بخطوط
زرقاء متعرجة، وترسم الطرق
المعبدة بخطوط حمراء مختلفة السمك
حسب أهمية الطريق.

تعمل الخريطة على تمثيل ما يوجد
على سطح الأرض من ظواهر
طبيعية أو بشرية من خلال الرموز
التي تعتمد في ذلك.

لإطار الخريطة فوائد لا يمكن التغاضي عنها اكتبها.

.....

.....

.....

.....

ورقة عمل

المادة: الجغرافيا
ثالث ثانوي مسارات

الموضوع:
أنواع الخرائط

أجبي ما يلي:

اكتبي أنواع الخرائط حسب مقياس الرسم.

.....
.....
.....

صححي الخطأ في العبارات التالية:

تهتم الخرائط الاقتصادية ببيان مناطق انتشار السكان واختلاف كثافتهم على سطح الأرض، وتوزيع السكان بحسب الحرف والتركيب السكاني .

التصحيح:

تمثل خرائط التضاريس الأشكال المختلفة التي يتخذها سطح الأرض من سطح الأرض، أو على جزء منه، كتوزيع الحرارة والأمطار والرطوبة واتجاهات الرياح والضغط الجوي

التصحيح:

المادة: الجغرافيا
ثالث ثانوي مسارات

ورقة عمل

اسم الطالبة:

الموضوع:
تمثيل التضاريس على الخريطة.

أكمل ما يلي:

من خصائص خطوط الكنتور:

-
-
-
- إذا تباعدت دلت على
-

ما المقصود بخطوط الكنتور؟

.....

.....

.....

.....

ورقة عمل

المادة: الجغرافيا
ثالث ثانوي مسارات

الموضوع:
نظم تحديد المواقع على الكرة الأرضية (GPS).

أكمل الفراغات التالية بما يناسبها:

◀ يستخدم العلماء والمخططون نظام تحديد المواقع لتحديد:

.....
.....

◀ من عيوب نظم تحديد المواقع على الكرة الأرضية:

.....
.....

أجيبني على ما يلي:

مما تتكون نظم تحديد المواقع على
الكرة الأرضية؟

.....
.....
.....

ورقة عمل

المادة: الجغرافيا
ثالث ثانوي مسارات

الموضوع:

تابع نظم تحديد المواقع على الكرة الأرضية (GPS).

أجيب ب نعم أو لا:

من مزايا المسقط الاسطواني أن خطوط ودوائر العرض تتقابل في زوايا قائمة.

يستخدم المسقط المخروطي في التوزيعات الطبيعية والبشرية والمناطق ذات المساحة الصغيرة.

أفضل استخدام للمسقط الاسطواني في المساحات الصغيرة التي تغطي بضعة كيلومترات وفي الأقاليم القطبية فقط.

اكتب ما تعرفه عن المسقط؟

.....
.....
.....
.....

ورقة عمل

المادة: الجغرافيا
ثالث ثانوي مسارات

الموضوع:
الاستشعار عن بعد (RS)

أجبي عما يلي:

ما هي أدوات الاستشعار عن بعد؟

-
-
-

أكملي مكان النقط فيما يلي:

من أنواع الاستشعار عن بعد

اللون غير الطبيعي في الصورة الفضائية للمياه هو:

تنقسم المستشعرات إلى كاميرات الفيديو وك.....

ورقة عمل

المادة: الجغرافيا
ثالث ثانوي مسارات

الموضوع:
نظام المعلومات الجغرافية (GIS) (١).

أكملي ما يلي:

تعتمد تخصصات عديدة ومختلفة الاتجاهات على نظم المعلومات الجغرافية في دراستها مثل:

- * مجال إنتاج مثل
- * مجال التخطيط و..... مثل
- * مثل
- * مثل

أجيبني على ما يلي:

ما المقصود بنظام المعلومات الجغرافية؟

.....
.....
.....
.....

ورقة عمل

المادة: الجغرافيا
ثالث ثانوي مسارات

الموضوع:
نظام المعلومات الجغرافية (GIS) (٢).

ضعي علامة (✓) أمام العبارة الصحيحة وعلامة (x) أمام العبارة الخاطئة:

من أشهر البرامج المستخدمة في نظم المعلومات الجغرافية مجموعة برامج Arc view (أرك فيو) و Map info (ماب إنفو).

تصنيف مصادر البيانات الجغرافية إلى أربعة مصادر أساسية هي: العمل الميداني ، مصادر وثائقية ، مصادر كتابية، مصادر أخرى : كالشبكة العالمية للإنترنت.

يمثل المستخدم الجانب الإنساني في نظم المعلومات الجغرافية.

أجبي على ما يأتي:

من مكونات نظام المعلومات الجغرافية الأجهزة فما المقصود بها؟

.....
.....
.....
.....