

تم تحميل وعرض المادة من



موقع مادتي هو موقع تعليمي يعمل على مساعدة المعلمين والطلاب وأولياء الأمور في تقديم حلول الكتب المدرسية والاختبارات وشرح الدروس والملاحظات والتحاير وتوزيع المنهج لكل المراحل الدراسية بشكل واضح وسهل مجاناً بتصفح وعرض مباشر أونلاين وتحميل على موقع مادتي

حمل تطبيق مادتي ليصلك كل جديد



تنبيه! هذا المحتوى غير شامل للأشياء المهمة

مخبرتك MED للرعاية الصحية

تمارين بحسب الجهد

♥ يقاس وزن المرضى **يتلقون علاج كيميائي** **سرطان** لمراقبة فقدان الوزن

♥ يطلبوا الوزن يوميا للمرضى الذين يعانون من **تورم**

عند اخذ قياسات وزن يومية

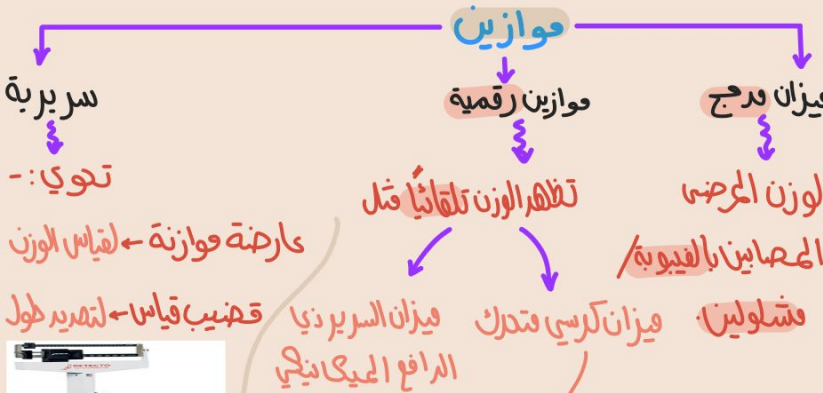
قبل تناول أي سوائل / طعام

الاستخدام نفس الميزان - معايرته قبل - وزن في نفس الوقت كل يوم - إذا أمكن في صباح الباكر - يرتدي المريض نفس الملابس - اطلب منه افراغ المثانة

الطول ← تؤخذ بشكل متكرر لدى كبار السن للتدري من هشاشة العظام

تنقش في العمود الفقري ناجم عن تدهور عظام و العظام

موازين



تخطيط وظيفية للرأس

الاستخدام:

تهدئة تنفس، تخفيف
لوز، تشجيع التصريف
لفحى



ملاحة: تتعزز لتغطية المريض، وترك فضفاضة و حرة التعليق

الوضعية	رفع الرأس بزاوية
فاولر المنخفضة	25°
نصف فاولر	45° أكثر استفاداً
فاولر المرتفعة	90°

قياس تسجيل الطول / وزن / محيط

يزد من الفحص الطبي العام في قيادة طبيب وتعتبر روتينياً

فوائد القياسات

- توفر معلومات ضرورية للإجراء وتقييم بعض الفوهات الحديثة

- حساب هرجات بعض الأدوية

نوع القياس	فائدته
طول والوزن	تدريماً إذا كان المريض يعاني من نقص أو زيادة في الوزن
تخطيط طول / وزن	إذا كان الطفل يفوجهاً
طول وزن ومحيط	- تكون بشكل متكرر لأن نموه سريع
رأس / محيط بصير	- لكشف أي تغييرات تشير إلى مشكلات في نمو وتطور
للرئع والأطفال	- الذكور والإناث يعمون بأنماط ومعدلات مختلفة

نقص التغذية تشير انمالات غير طبيعية الى

* عندما يكون محيط الرأس اعلى من الرتبة المئوية 95



يشير الى وجود استسقاء الرأس (عوه الرأس)

يعني: **أسبابه** → أورام التهاب سحايا
تطور غير طبيعي لبهنيات الدماغ
زيادة الضغط داخل الجمجمة
تلف الدماغ

التهابات الحبل → أسباب ضمير الدماغ ← عيوب خلقية / وراثية

الإغلاق الباكر لليوا فيع الدماغية

قياس محيط الصدر

تطور مغز أو قاصر للقلب أو الرئتين

معلوماتية: yo = years old	محيط الرأس <	محيط الصدر <	عمر
منذ الولادة - 1yo	✓		
تقريباً 2yo - 1yo		متساوين	
2yo +		✓	

استخدامه: فحص أو علاج الجزء الأمامي من البصر
 يدبر رأسه لأحد الجانبين
 وسادة صغيرة
 جانب البصر
 تبتسط على
 ولادة
 تتحرك ومنقضة
 لتسهيل الفحص أو العلاج



الشكل "9-4" وضعية الاضطجاع الأمامي (الاستلقاء)
 الشكل "10-4" وضعية الانكباب (الانبطاح)

استخدامه: فحص أو علاج الجزء الخلفي من البصر
 يمينى امام المريفي و يبتني الكوع
 يدير الرأس جانبا
 فذنان
 زراع البرصا للظفر
 ولادة
 يستد وزن
 ليست على
 فحوصات المستقيم وأخذ دربة درارته وعلاجه،
 التنظير السيني البسيطة وحفظ الشرجية



الشكل "11-4" وضعية سيمر (جانبية يسرى)
 الشكل "12-4" وضعية الركبة - الصدر

استخدامه: فحص أو علاج المستقيم
 لا يلبأ اليها الا عندما لا تتوفر طاولة مخصصة
 لفحص المستقيم
 يمكن تقطيعه بملء كبيرة (= 2 صغير) لتلغين في منطقة المستقيم
 جميعها ذرة التعليق على جانبي



الشكل "14-4" وضعية استئصال الحصاة
 الشكل "15-4" وضعية الاضطجاع الظهرى



الشكل "17-4" طاولة جراحية خاصة لازمة لتطبيق وضعية الإنشاء والتدلي (في طب المستقيم والشرج)

استخدامه: حالة الصدفة الدورانية
 هرات وعلاج القولون
 رأس اخفي
 من القرفين
 ولادة 1 كبيرة ترك
 معلقة ومنقضة
 "التنوس"
 غالباً تستخدم الحزمة
 للتثبيت كى في وضعية
 الإلتناء والتدلي
 تزيير هريان
 الدم في الرأس
 والدماغ
 فحوصات مهبلية والقسطرة البولية
 فحوصات تنظير المثانة وجرادة منطقة الحوض



الشكل "16-4" وضعية ترندلينبورغ الجراحية

الإستقصاء عن اضطرابات الرؤية

تهربى اختبارات فحص الرؤية لقياس حدة البصر
 كى يبين تكون في
 غرفة مضاءة جيداً (يفضل ضوء النهار المادي)
 أثناء فحص المريفي انبه الى حدوث
 ميلان المريفي كولوثة فحص العين
 اخلاق الهدى العينين عند فحص كلاهما
 افزالاتي الروشا - دعاء العينين



أدوات العين
 أداة لفحص العين
 جهاز قياس ضغط العين
 أداة تقيس التوتر أو الضغط (P) داخل العين
 P يرتفع ← وجود الزرق

اختبارات حبوب البصر
 رقم مطبوع بنقلا ملونة على خلفية من
 النقاط بالوان
 متباينة
 تختبر على الألوان
 بطاقة مطبوعة عليها
 فقرات قصيرة متنوعة
 (بعد النظر)
 تختبر حد البصر: كى في الرؤية القريبة
 (الحسر)
 تختبر فقط قهر النظر: كى في الرؤية البعيدة
 حطاط حدة البصر للاختبار الرؤية عن
 (شخص يتمتع بالرؤية طبيعى)
 المعنية يستطيع رؤية تلك
 6m



المساعدة في الفحص الطبي

4 تقنيات أثناء الفحص

ملاحظة: يتأول الطبيب المريض بفناية لملاحظة أشياء

جس: يستخدم الطبيب يديه وأصابعه ليشرح بنواحي الجسم

قرع: يقرع ويستمع إلى الأصوات القادمة من أعضاء الجسم

يسمح بتحديد حجم وكثافة وموقع الأعضاء الداخلية

إحفاء: يستمع إلى الأصوات الهادرة من داخل جسم المريض

معظم الحالات بسماحة طبية



كود يستخدم لغض اللسان من أجل السماح بفحص القلب خافض لسان

أداة تستخدم لفحص القنوات الداخلية للجسم

منظار

المعدات

مقياس لضغط الدم

سماعة طبية تستخدم للاستماع إلى أصوات الأعضاء

مطرقة الفرج (منعكسات)

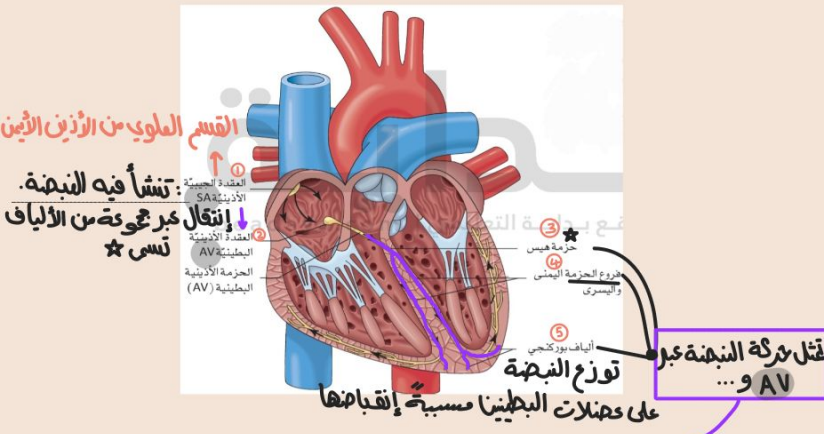
أداة تستخدم لفحص المنعكسات الوترية

منظار العين-الاذن-القولون (السيني)

أداة فحص أعضاء أعضاء لفحص العينين-الاذن-القولون (السيني)

مراة الحنجرة

أداة ذات مرآة في المرآة لفحصها تستخدم لفحص حنجرة الصوت حلق



القسم العلوي من الأذين الأيمن

تنشأ فيه النبضة. تنقل عبر مجموعة من الألياف تسمى

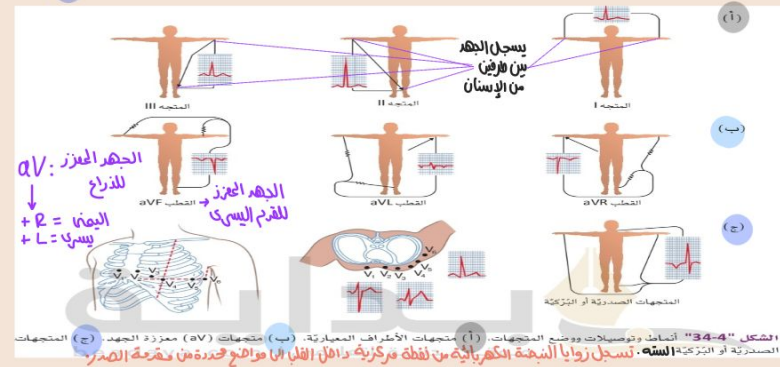
تنقل حركة النبضة عبر AV و... تنقل النبضة على عضلات البطين مسببة انقباضها

معقد PQRST (يستخدم لتسجيل حركة النبضة الكهربائية)

تحدث عندما تنشأ النبضة في SA وتنقل عبر الأذنين

تنقل كودة الاستقطاب البطيني

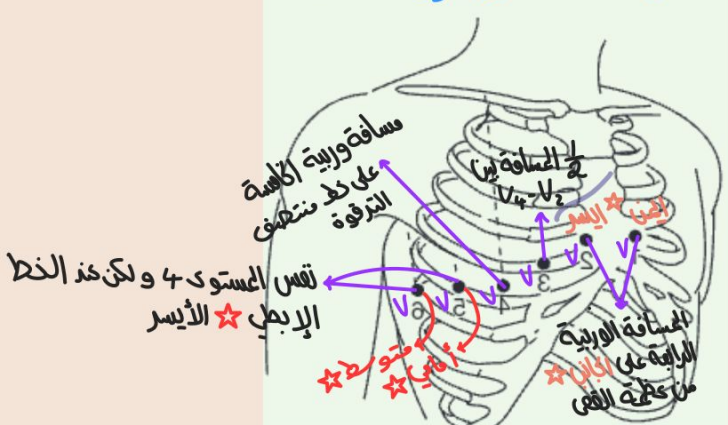
يتمثل كل معقد PQRST نبضة قلب 1 يتكون من 12 فتحة	خطوط ECG
يستخدم لتشخيص أمراض القلب	تستخدم لتسجيل
المختلفة إلى إنشاء 3 متجهات	تأديا التوصيلات بين الأقطاب



أحادي القناة - يظهر شريطا حقيقيا من الورق يظهر متجه 1 في كل مرة

متعددة القناة - تستخدم معظم المشاشات

متجهات الصدر (البريكية الـ 6)



المساعدة في جراحة لسنن وإزالة غرز

تتطلب تقنية التعقيم

تكملة *

الأدوات الرئيسية المستخدمة في إزالة الغرز بمحومات إزالة غرز

مقص الخياطة وملقط الإحكام

الإستخدامات

إذ فال نصه المنحني من الذيل ليس سهل إمساك الغرز وتشد بالإحكام والسبابة قص الغرز وإزالتها

بعد إزالة الغرز - استخدم ملقط التضميد لوضع الضفادة وعصابة نظيفة

تسجيل وتركيب جهاز تخطيط كهربية القلب

تتدعم نبضات كهربائية داخل القلب بانقباضها

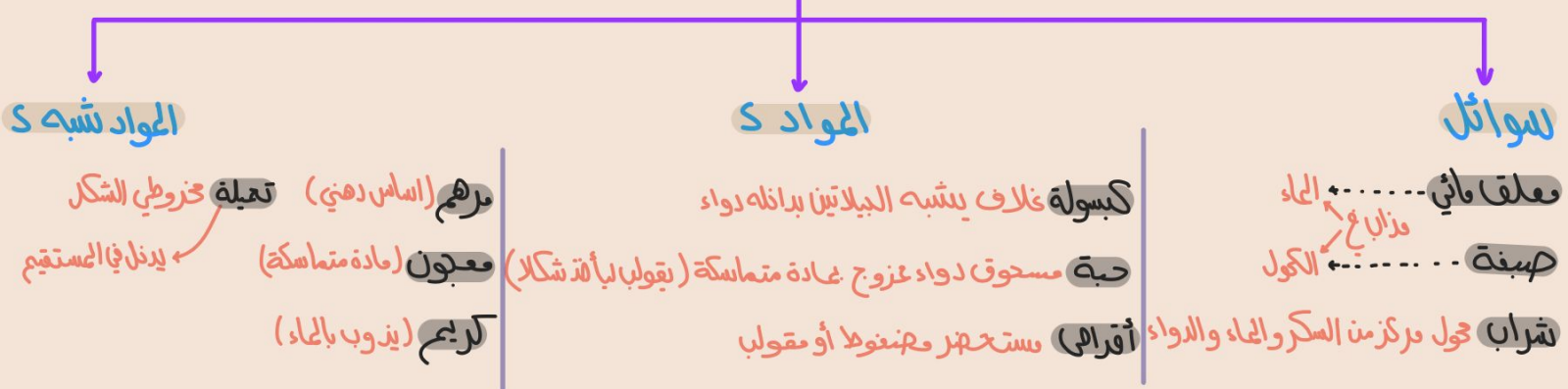
سالبة	Q	S	الموجبة
كودة الاستقطاب البطيني	T	R	إيجابية
كودة الاستقطاب - في بعض المرضى	U	T	تتمثل
		U	

الأدوات والمعدات * تلمحة

الإسم	الوصف	إستخدام	شكل
مشارط	تتكون من مقبض يتصل بشفرات	لشف الجلد والأنسجة	
مقصات جراحية		قطع الأنسجة	
مرقآت	مخنية أو مسنّمة	مفط الأوتية الدوية لإيقاف النزيف / إمسك بالأنسجة	
ملاقط الأنسجة الشظايا	ذات ثقب مدبب (1+) عنه مخابتي طرفيه	إمسك الأنسجة	
	مدية النهايات بدون أنسان	إزالة أوسام غريبة من الجلد أو الأنسجة	
مشابك المناشف	 سُبْحَانَ اللَّهِ وَبِحَمْدِهِ سُبْحَانَ اللَّهِ الْعَظِيمِ	ربط السائر البردية لتثبيت الأنسجة المسالمة	
معدات	تدعى بخطافات البد	تثبيت أو سحب جانبي الدرج	
مواد الفرز	قابلة للإمتصاص ← ازجمان الأنسجة هضم مواد الفرز مثل: خيط معوي درجي / فيكريل غير قابلة للإمتصاص ← يُزال بعد الالتئام مثل: دريد/نايلون/داكرون/Fe مقاوم للعدس / ديا بيس الجلد	إبقاء الدرج مغلقا	
حاملات الإبر	 KEEP GOING	تثبيت الأبرة أو دعها أثناء إدخال الفرز	
إبر	مدية رفيعة مع عين في احد طرفيها	مسك الخيط أثناء ادخال الفرز في الدرج تكون مدنية لتسهيل إدخالها في الجلد	
مقبض المفطاة	تقي النهايات الكليلية من إصابة البد	إزالة المفطاة والعصائب	

التعامل مع الأدوية

كفارتندم للعلاج أو الوقاية من مرض ما



الحد من

1st

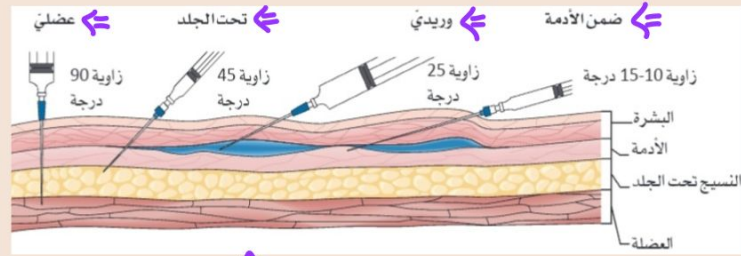
Unit

Done

د كواتكم لي ولوالدي

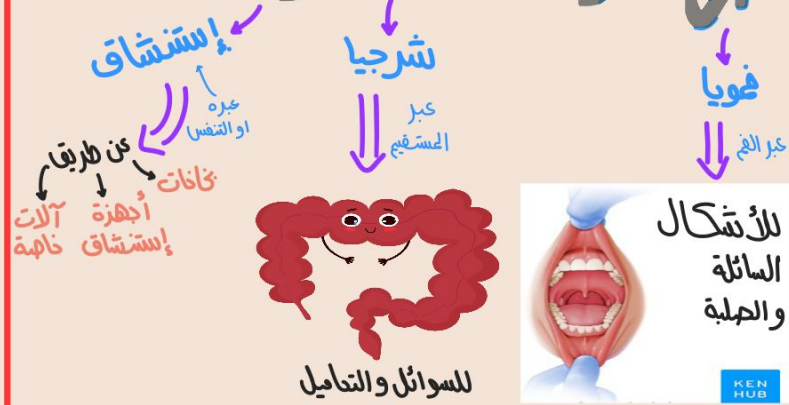
والذين تفزوني في عدل هذا الملحق

أنواع الحقن وزواياها



عوامل مؤثرة على الجلد مثل:
 - رفع لاصقة (عبر الأدمة)
 - وشاح: دوار الدربة
 - عدم التوازن الهرموني
 - انسحاب نيكوتيني
 - موصفي (مخلي)
 - موانئ كائنات
 - مراهم

طرق إعطاء الدواء - تحت اللسان



مسكن عام: إسبرين (عنى أسيتيل الساليسيلات)
 عام > خاص

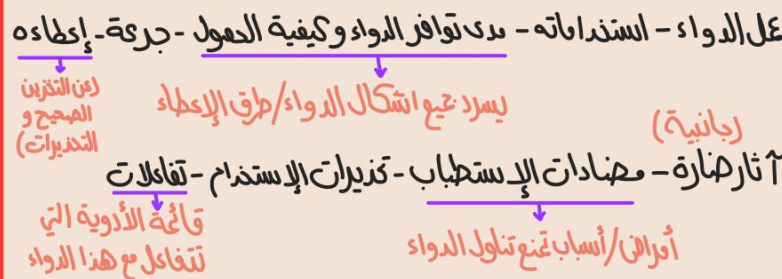
كتيب وجهات الأدوية التابع لـ

وزارة الصحة
Ministry of Health



دليل السياسات - ينقسم لـ 3 أقسام - قائمة بالأدوية المستخدمة في MOH
 والإرشادات والمستلزمات الطبية
 ملحق بالإختصاصات والمناذج والفهارس
 مستشفيات

المعلومات المطلوبة قبل إعطاء الدواء :-



المبيجات الـ 6

الدواء - الجرعة / كمية - المدة / الوقت - الطريقة (الإعطاء) - التوثيق

المديح/ة

مراجعة الفصل الرابع والخامس - مقرر الرعاية الصحية

اختر الإجابة الصحيحة :-

عند وقوف شخص على بعد 6m من المخطط يجب يكون هذا الشخص يتمتع بحدة رؤية طبيعية قادراً على رؤية الأحرف التي يبلغ ارتفاعها :-

10 ملم - 20 ملم - 40 ملم - 6 متر

لا يستطيع الأشخاص الذين يعانون من عمى الألوان رؤية الأرقام أو أنهم يرون أرقاماً خاطئة وعادةً ما يجرى هذا الاختبار في غرفة مضاءة :-

ضوء النهار العادي - ضوء الشمس الساطع - الإضاءة الصناعية القوية - الظلام

يستخدم Tonometer لفحص :-

حسر البصر - مد النظر - ضغط العين - عمى الألوان

أي مما يلي يستخدم لفحص العين :-

Percussion - Palpation - Tonometer - Ophthalmoscope

عبارة عن عود خشبي أو بلاستيكي يستخدم من أجل السماح بفحص الحلق :-

منظار الأذن - خافض اللسان - السماعة الطبية - مرآة الحنجرة أداة

أداة طبية تستخدم لفحص المنعكسات الوترية :-

مطرقة القرع - السماعة الطبية - منظار القولون السيني - مرآة الحنجرة أداة

طبية تستخدم لفحص القنوات الداخلية للجسم :-

السماعة الطبية - المنظار - المنعكسات - خافض اللسان من

مواد الخياطة القابلة للامتصاص :-

الفيكريل - دبابيس الجلد المعدنية - النايلون - الحرير

aVR يرمز للجهد المعزول :-

الذراع اليميني - الذراع اليسرى - القدم اليسرى - القدم اليميني

aVL يرمز للجهد المعزول :-

الذراع اليميني - الذراع اليسرى - القدم اليميني - القدم اليسرى

يتم تسجيل زوايا النبضة الكهربائية من نقطة مركزية داخل القلب إلى مواضع محددة على مقدمة الصدر وتوضع

الأقطاب في ستة مواضع محددة على الصدر للحصول على هذه الزوايا :-

المتجهات المعيارية - المتجهات المعزولة - متجهات الصدر - المسافة الوربية الخامسة يرمز

للمسافة الوربية الرابعة على الجانب الأيسر من القص بالرمز :-

V4 - V3 - V2 - V1 -

الكمية المحددة من الدواء المتناولة في جرعة واحدة يطلق على :-

الجرعة - إعطاء الدواء - مضادات الاستطباب - تفاعلات الدواء

للأدوية بشكل عام :-

- اسم واحد - **اسمان** - ثلاثة أسماء - أربعة أسماء

تعطى الحقنة العضلية بزاوية :-

25 - 45 - 15 - **90** -

يتم توزيع النبضة على عضلات البطينين الأيمن والأيسر بواسطة :-

- **ألياف بوركنجي** - حزمة هس - الألياف العصبية - اللييفات العضلية

تنشأ النبضة القلبية في :-

- **العقدة** - حزمة هس
- البطين الأيسر - الصمام الميترالي

الرقم الذي يشير لألياف بوركنجي هو :-

1 - 2 - **3** - 4 -

الرقم الذي يشير إلى العقدة الجيبية الأذينية هو :-

1 - 2 - **3** - 4 -

الرقم الذي يشير لحزمة هس His هو :-

1 - 2 - 3 - **4** - 5 -

العقدة الأذينية البطينية يشير لها الرقم :-

2 - 3 - **4** - 5 -

الرقم الذي يشير لفروع الحزمة اليمنى واليسرى هو :-

3 - 4 - 5 - **6** -

توجد العقدة AS في :-

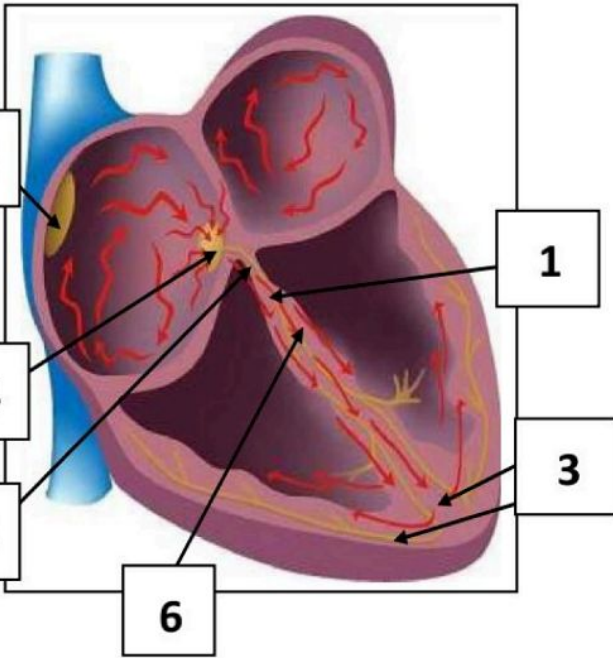
- **الأذين الأيمن** - الأذين الأيسر - البطين الأيمن - البطين الأيسر

الموجة الإيجابية التي تمثل عودة الاستقطاب البطيني هي :-

T - **S** - **Q** - **R** -

يشير ضغط العين المرتفع إلى :-

- **الزرق** - العمى اللوني - بعد النظر - قصر النظر



إذا كان لحالات مرضى أحد الأطباء مجلدات لونها أخضر والطبيب الثاني مجلدات لونها أصفر ولطبيب ثالث مجلدات لونها أحمر ، فإن هذا النوع من الحفظ من قبل الأطباء يسمى الحفظ :-

- الرقمي - المرمز بالألوان - الإلكتروني - السحابي

حفظ السجلات الأكثر كفاءةً هو :-

- الإلكتروني - الرقمي - المرمز اللوني - الملفات الورقية

يمكن الوصول لبعض المعلومات الطبية الأساسية في المملكة العربية السعودية من خلال الهواتف الذكية عبر تطبيق :-
- أبشر - نور - فارس - صحي

المسؤول عن فرز المكالمات في المؤسسات الصحية هو :-

- موظف الاستقبال - الطبيب - الممرض - حارس الأمن أي

العبارات التالية أفضل استخدام عند الرد على مكالمة مستفيد :-

- من أنت - من معي - نعم - عرفنا باسمك من فضلك

غالباً ما تتضمن أنظمة السجلات الصحية الإلكترونية استخدام :-

- بوابات المرضى - وحدة التوجيه الآلية - البريد الصوتي - خدمة الرد النظام

الذي يسمح بالرد على العديد من المكالمات الهاتفية في نفس الوقت يسمى :-

- وحدة توجيه الآلية - بوابات المرضى - تخزين الملفات - الاستدعاء

نظام يصدر رسالة صوتية أو إشارة مثل صافرة تنبيه الفرد إلى الاتصال برقم معين لتلقي الرسالة :-

- نظام الرد - نظام الاستدعاء - نظام التوجيه الآلي - البريد الصوتي

تسمى أجهزة الاستدعاء المستخدمة لتلقي الرسائل وإرسالها :-

- ثنائية الرد - أحادية الرد - ثلاثية الرد - متعددة الرد

المسؤول عن فرز المكالمات الهاتفية هو :-

- الطبيب - الممرض - موظف الاستقبال - المريض نفسه

لا ينبغي إرسال معلومات السرية مالم يستخدم برنامج تشفير قوي أو جدار حماية أو بكلمة مرور عند استخدام

- الهواتف الخلوية - أنظمة الاستدعاء - البريد الصوتي - البريد الإلكتروني

الدواء المذاب في الكحول يسمى :-

- الصبغة - المعلق المائي - الشراب - المعلق

نوع الحقن في الشكل المجاور تسمى حقن :-

- عضلي - وريدي - تحت الجلد - ضمن الأدمة

من الأدوية شبه الصلبة :-

- الكبسولات - الأقراص - المراهم - المعلق المائي

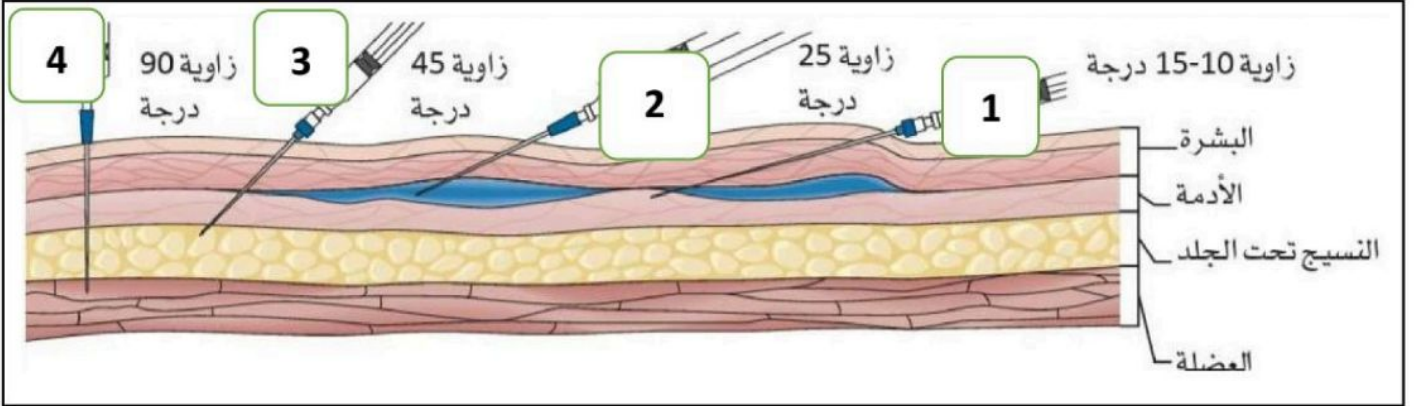
- يتم الحقن الوريدي بزاوية :-

- 15 درجة

- 90 درجة

- 45 درجة

- 25 درجة



الرقم الذي يوضح الحقن تحت الجلد هو :-

4 -

3 -

2 -

1 -

الرقم 2 يشير إلى الحقن :-

- تحت جلد

- الأدمي

- العضلي

- الوريدي

Enteric Coated يشير هذا المصطلح الدوائي إلى :-

- قرص مستحلب الدواء

- معلق

- مرهم

- مغلف معوي

المستخدم عن طريق المستقيم لتحفيز حركات التمعج وتقليل درجة الحرارة :-

- المغلف المعوي

- التحاميل

- المعاجين

- الصبغات

مرهم بمادة متماسكة القوام :-

- معجون

- تحميلة

- كريم

- مرهم

دواء ذو أساس قابل للذوبان في الماء :-

- تحميلة

- مرهم

- معجون

- كريم

دواء مع أساس دهني :-

- كريم

- تحميلة

- معجون

- مرهم

مرهم بمادة متماسكة القوام :-

Suppository -

Cream -

Paste -

Ointment

دواء ذو أساس قابل للذوبان في الماء :-

Suppository -

Cream -

Ointment -

Paste -

دواء مع أساس دهني :-

Suppository -

Cream -

Paste -

Ointment -

تقع العقدة التي ينشأ منها النبض الكهربائي للقلب في :-

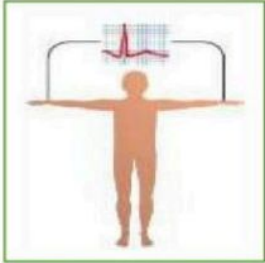
- البطين الأيسر

- البطين الأيمن

- الأذين الأيسر

- الأذين الأيمن

في الشكل المجاور يظهر :-



- المتجه III

- القطب aVR

- المتجه II

- المتجه I

تسمى الكمية المحددة من الدواء المتناولة في مرة واحدة :-

- مضادات الاستطباب

- الآثار الجانبية

- إعطاء الدواء

- الجرعة

الدواء الصحيح والجرعة الصحيحة والمريض والوقت والتوثيق الصحيح والطريقة الصحيحة تسمى -

- التفاعلات السّنة

- الملصقات السّنة

- الصّحيحات السّنة

- مضادات الاستطباب السّنة

أي مما يلي يشمل أسئلة حول النظام الغذائي للمريض أو نومه أو ممارسة التمارين الروتينية والعادات الشخصية والأدوية الحالية التي يتناولها المريض :-

- التاريخ الطبي

- التشخيص

- التاريخ الشخصي (الاجتماعي)

- الفحص الطبي

يشمل الأمراض والعلاجات والحوادث والعيوب والحساسية وأمراض الطفولة :-

- التاريخ الطبي الوصف

- التاريخ الاجتماعي

- التاريخ الشخصي

- الفحص الطبي

الدقيق للعلامات الحيوية والأعراض التي يعاني منها المريض حالياً :-

- التاريخ الطبي يسمى

- التشخيص والتنبؤ

- الفحص الطبي

- العلة أو المرض الحالي

حكم الطبيب على المرض أو الحالة التي يعاني منها المريض :-

- التشخيص

- الوصفة

- الفحص الطبي

- التنبؤ

رأي الطبيب فيما يتعلق بمسار المرض أو الحالة و النتائج المتوقعة مثل الشفاء التام في غضون أسبوع أو أسبوعين يسمى :-

- الفحص الطبي

- التشخيص

- التنبؤ

- العلاج

للإشارة إلى ضرورة إجراء الفحوصات لاستبعاد الأمراض المذكورة فإن الطبيب يكتب متبوعاً باسم مرض أو أكثر

OR -

R, O, out -

O/ R , rule out

R/ O , rule out -

الخطاب الذي يطلب من المريض تقديم معلومات حول التأمين الطبي هو خطاب :-

- الاستشارة

- الاستفسار

- الاستدعاء

- الموعد

خطاب التذكير بإجراء لإجراء فحوصات ما بعد الجراحة يعتبر خطاب :-

- استفسار

- استشارة

- موعد

- استدعاء

سجل يومي لجميع المرضى المعانين وجميع الرسوم المستحقة والمدفوعات المستلمة :-

- بطاقة الحساب

- البيان اليومي

- قسيمة الدفع

- سجل الحساب

يحتوي معلومات حول الرصيد السابق المستحق ورسوم العلاج والدفعة المستلمة والرصيد الحالي :-

- سجل الحساب (المقبوضات) - البيان اليومي - قسيمة الدفع - بطاقة الحساب

عبارة عن سجل إجمالي للرعاية المقدمة للمريض وسجل مالي لحسابه يذكر عليها وصف موجز للخدمات والرسوم والمدفوعات المسددة والرصيد الحالي المستحق :-

- قسيمة الدفع - المذكرة اليومية - المقبوضات - بطاقة الحساب

يستخدم لتسجيل المدفوعات المستلمة مثل صك مالي من شركة التأمين للدفع مقابل الخدمات :-

- نظام الحفظ - نظام لوحة التثبيت - نظام الاستدعاء - نظام التوجيه الآلي للهاتف

في نظام حفظ السجلات المالية بدلاً من العلاج يكتب ويعني أضيفت للحساب ، تحت الوصف :-

ROA - AOR - ORA - OAR -

اختر الرقم المناسب من العمود A ثم ضعه أمام ما يناسبه في العمود B

م	العمود A	الرقم	العمود B
1	عدم التوازن الهرموني والانسحاب النيكوتيني	11	الجراحة الصغرى
2	دواء ذو غلاف خاص لا يذوب قبل وصول الأمعاء الدقيقة	10	الطول ، الوزن ، محيط الرأس
3	عود خشبي أو بلاستيكي لفحص الحلق	9	طرائق الحقن
4	حادة - حادة ، حادة - كليلة ، كليلة - كليلة	8	الدواء المعلق
5	تستخدم لتثبيت أو سحب شفتي الجرح أو جوانبه	7	أحادية القناة ومتعددة القناة
6	يتم من خلالها شد الغرز	6	السبابة والإبهام
7	أجهزة تخطيط القلب	5	المبعدات
8	يرج جيداً قبل الاستعمال	4	المقصات الجراحية
9	تحت الجلد ، عضلي ، وريدي ، داخل الأدمة	3	خافض اللسان
10	القياسات الثلاثة التي تؤخذ بانتظام للرضيع	2	مغلف معوي
11	الثآليل ، الأورام ، الزوائد ، خياطة الجروح	1	الرقع اللاصقة عبر الأدمة

علل لما يلي :-

- يمكن استخدام مخطط كهربية القلب لتشخيص أمراض القلب وأذية عضلاته ؟

لأن أي نمط غير طبيعي من النبضات الكهربائية سيكون ظاهراً على مخطط كهربية القلب

- على مقدم الرعاية الصحية الذي يقوم بتخطيط كهربية قلب المريض تشجيعه على الاسترخاء وتجنب الحركة ؟

لأنه من الممكن أن تسبب حركة العضلات في حدوث تداخل كهربائي وستظهر في تسجيل مخطط كهربية القلب

- متى يمكن أن يحدث تداخل كهربائي أثناء تخطيط القلب ؟ عند خوف المريض أو توتره أو قلقه

أجب عن التالي حسب المطلوب :-



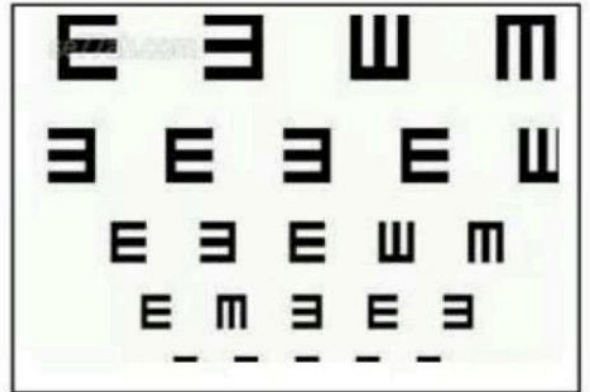
اسم الوضعية **فاولر المرتفعة**



فيم يستخدم الشكل **منظار لفحص جوف الأذن**



فيم يستخدم الشكل **شريط قياس طول الرضيع ومحيط الصدر والرأس**



فيم يستخدم الشكل **مخطط لفحص حدة الرؤية**

صنف الأدوية التالية :-






مواد شبه صلبة

ادوية سائلة

أشكال دوائية صلبة

الشكل	اسم الوضعية	الحالة الصحية التي تستخدم معها

صفحة ١٩٩ - ٢٠٠