

تم تحميل وعرض المادة من



موقع مادتي هو موقع تعليمي يعمل على مساعدة المعلمين والطلاب وأولياء الأمور في تقديم حلول الكتب المدرسية والاختبارات وشرح الدروس والملاحظات والتحاير وتوزيع المنهج لكل المراحل الدراسية بشكل واضح وسهل مجاناً بتصفح وعرض مباشر أونلاين وتحميل على موقع مادتي

حمل تطبيق مادتي ليصلك كل جديد



## حل اسئلة مراجعة مبادئ العلوم الصحية – الفصل الأول – Test Bank: CH1

- اختاري الإجابة الصحيحة فيما يلي :

اسم الدكتورة : .....  
الصف : ثاني ثانوي ( ..... )

1- في العصور الأولى استخدمت ..... كأدوية:

أ- الحيوانات      ب- اللقاحات      ج- الأعشاب      د- المضادات

2- أول من احتفظ بسجلات صحية دقيقة:

أ- الرومان      ب- الإغريق      ج- الصينيون      د- المصريون

3- كان لديهم عدم إلمام ببنية جسم الانسان بسبب حظر التشريح:

أ- الرومان      ب- الإغريق      ج- الصينيون      د- المصريون

4- اهتموا بالعلاج الروحي:

أ- الرومان      ب- الإغريق      ج- الصينيون      د- المغول

5- أول من بدء علوم الطب الحديث

أ- الرومان      ب- العرب      ج- الهكسوس      د- الإغريق

6- أول من نظم الرعاية الصحية من خلال توفير الرعاية الطبية للجنود الجرحى:

أ- الصينيون      ب- الرومان      ج- الإغريق      د- المصريون

7- كان لهم الدور في الربط بين أهمية الغذاء الجيد و النظافة الشخصية و الوقاية من الأمراض:

أ- الإغريق      ب- العرب      ج- الرومان      د- الفرس

8- كشف أسباب حمى الكلا و ميز بين الحصاة و الجدري :

أ- ابن سينا      ب- الرازي      ج- ابن البيطار      د- ابن النفيس

9- أول من شرح الدورة الدموية الرئوية:

أ- ابن سينا      ب- الرازي      ج- ابن البيطار      د- ابن النفيس

10- تم ابتكار الأدوية و اللقاحات للوقاية من الأمراض عام :



|  |                      |                       |                     |
|--|----------------------|-----------------------|---------------------|
| أ-1600م  | ب-1700م              | ج-1800م               | د-1900م             |
| 11- أسس العالم ابن سينا نظاماً طبياً نسميه اليوم ..... و الذي بدوره يجمع بين العوامل البدنية و النفسية والعقاقير و النظام الغذائي في علاج المرضى : |                      |                       |                     |
| أ-النظام الدقيق  | ب- النظام المتكامل   | ج-النظام الشامل       | د-النظام الحر       |
| 12-يشهد مجال الرعاية الصحية تغيرات و تطورات سريعة بسبب التقدم في مجال:   |                      |                       |                     |
| أ-الروبوتات  | ب-الزراعة            | ج-الأعشاب             | د-المضادات          |
| 13-مصطلح cost containment يعني   |                      |                       |                     |
| أ-التطبيب عن بعد   | ب-العلاج البديل      | ج-رعاية كبار السن     | د-احتواء التكلفة    |
| 14-محاولة التحكم في ارتفاع تكلفة الرعاية الصحية:   |                      |                       |                     |
| أ-التطبيب عن بعد   | ب-العلاج البديل      | ج-رعاية كبار السن     | د-احتواء التكلفة    |
| 15-من أسباب ارتفاع تكاليف الرعاية الصحية:  |                      |                       |                     |
| أ-التطورات التكنولوجية   | ب-الغذاء الجيد       | ج-ارتفاع متوسط العمر  | د-أ و ج             |
| 16-مصطلح outpatient services هو تلقي المرضى الرعاية دون الحاجة لإدخالهم للمستشفيات :   |                      |                       |                     |
| أخدمات العيادات الخارجية   | ب-الوقاية المبكرة    | ج-المشاركة في الخدمات | د-العنفود الصحي     |
| 17-جميع ما يلي من طرق احتواء التكلفة ما عدا :  |                      |                       |                     |
| أ-المشاركة في الخدمة   | ب-رعاية كبار السن    | ج-الشراء بالجملة      | د-توفير الطاقة      |
| 18- تعاون مقدمو الخدمات الصحية ضمن ما يسمى بالعنفود الصحي :  |                      |                       |                     |
| أخدمات العيادات الخارجية   | ب-الوقاية المبكرة    | ج-المشاركة في الخدمات | د-العنفود الصحي     |
| 19-جميع ما يلي من خدمات الرعاية الصحية المنزلية ما عدا :   |                      |                       |                     |
| أجراحة العيون  | ب- الرعاية التمريضية | ج- العلاج التنفسي     | د- الخدمات الغذائية |
| 20- مصطلح geriatric care يعني:   |                      |                       |                     |
| أ-المشاركة في الخدمات  | ب-رعاية كبار السن    | ج- الشراء بالجملة     | د-توفير الطاقة      |

|  |                 |                        |                      |
|--|-----------------|------------------------|----------------------|
| 21-استخدام أنظمة الفيديو و الصوت و الحاسب لتقديم خدمات الرعاية الصحية        |                 |                        |                      |
| أ-التطبيب عن بعد   | ب-العلاج البديل | ج-رعاية كبار السن      | د-احتواء التكلفة     |
| 22-مصطلح telemedicine يعني :   |                 |                        |                      |
| أ-التطبيب عن بعد   | ب-العلاج البديل | ج-رعاية كبار السن      | د-احتواء التكلفة     |
| 23-جميع ما يلي من مميزات التطبيب عن بعد ما عدا:                              |                 |                        |                      |
| أ-توفير الوقت  | ب-ضعف التشخيص   | ج-الوصول لمواقع مختلفة | د-الوقاية من الأمراض |
| 24 متطلبات التطبيب عن بعد توافر:   |                 |                        |                      |
| أ-وسائل مواصلات  | ب-أدوات مكتبية  | ج-سجلات صحية إلكترونية | د-غذاء صحي           |
| 25-مصطلح wellness يعني :   |                 |                        |                      |
| أ-العافية  | ب-الخصوبة       | ج-قبل الخصوبة          | د-النضج              |
| 26-هو تمتع الفرد بصحة جيدة تتسم بتوازن الصحة البدنية و العقلية و الاجتماعية: |                 |                        |                      |
| أ-الشيخوخة   | ب-الخصوبة       | ج-العافية              | د-النضج              |
| 27-جميع ما يلي من طرق الطب التكميلي أو البديل ما عدا :                       |                 |                        |                      |
| أ-الوخز بالإبر   | ب-الحجامة       | ج-جراحة العظام         | د-اليوجا             |
| 28-مصطلح Alternative therapies يعني :  |                 |                        |                      |
| أ-الرعاية الطبية   | ب-الصحة العامة  | ج-الطب التكميلي        | د-الطب البديل        |
| 29-تفشي مرض ما على مساحة جغرافية واسعة مصيباً عدداً كبيراً من السكان:        |                 |                        |                      |
| أ-الالتهاب   | ب-الجائحة       | ج-العافية              | د-المضاد الحيوي      |
| 30-توفى 70% من المصابين بفيروس إيبولا في دول غرب أفريقيا عام                 |                 |                        |                      |
| أ-2019   | ب-2014          | ج-2012                 | د-1918               |
| 31-متلازمة الشرق الأوسط التنفسية MERS كانت تنتقل بواسطة :                    |                 |                        |                      |

|  |                      |                        |                         |
|--|----------------------|------------------------|-------------------------|
| أ- الكلاب  | ب- الخنازير          | ج- القروذ              | د- الجمال               |
| 32- الفيروس المسبب للأنفلونزا الاسبانية و يعرف باسم H1N1 يسبب الآن مرض                           |                      |                        |                         |
| أ- أنفلونزا الكلاب   | ب- أنفلونزا الخنازير | ج- أنفلونزا الطيور     | د- التهاب الكبد الوبائي |
| 33- استخدام العمليات الجينية و الكيميائية للمخلوقات الحية بهدف تطوير و تعديل المنتجات المفيدة:   |                      |                        |                         |
| أ- الطب البديل   | ب- التطبيب عن بعد    | ج- التكنولوجيا الحيوية | د- احتواء التكلفة       |
| 34- يُرمز لمنظمة الصحة العالمية بـ :   |                      |                        |                         |
| أ- WHO   | ب- HOW               | ج- WOH                 | د- OHW                  |
| 35- من الخطط التي تضعها الحكومات لمواجهة خطر جائحة الأنفلونزا                                    |                      |                        |                         |
| أ- إنتاج اللقاحات  | ب- إنتاج الفيروسات   | ج- مزاولة الرياضة      | د- التغذية المتوازنة    |
| 36- من أمثلة المخاوف المرتبطة بأبحاث التكنولوجيا الحيوية هو المرتبط بـ :                         |                      |                        |                         |
| أ- التعليم   | ب- التعاون           | ج- الاخلاقيات          | د- المهنة               |
| 37- مجموعة واسعة من التكنولوجيا لمعالجة الذرات و الجزيئات و ذلك بهدف ابتكار مواد و أجهزة جديدة : |                      |                        |                         |
| أ- تكنولوجيا<br>الحيوية  | ب- تكنولوجيا النانو  | ج- الجينوم البشري      | د- التقنية الحيوية      |
| 38- دراسة جميع الجينات في الحمض النووي في خلية واحدة للإنسان :                                   |                      |                        |                         |
| أ- علم الجينوم   | ب- الخلايا الجذعية   | ج- تكنولوجيا النانو    | د- علم الوراثة          |
| 39- خلايا غير متخصصة يمكن تنميتها لكي تصبح خلايا متخصصة .  |                      |                        |                         |
| أ- الخلايا الجذعية   | ب- الخلايا الوظيفية  | ج- خلايا صدغية         | د- خلايا سرطانية        |

- ضعي علامة ( ن ) أمام العبارة الصحيحة و علامة ( x ) أمام العبارة الخاطئة مع تصحيح الخطأ إن وجد:

- 1- عرف الرومان بأنهم أول من احتفظ بسجلات صحية دقيقة ( x ) **المصريون القدماء**
- 2- كان المصريون القدماء أول من نظم الرعاية الطبية من خلال توفير الرعاية للجنود الجرحى ( x ) **الرومان**
- 3- تم استخدام الخلايا الجذعية البالغة في علاج المرض عام 2000م ( ن )
- 4- في قرن 2100م باتت الفيروسات الجديدة قادرة على التحور و التسبب بإصابة البشر بالأمراض ( ن )
- 5- يجب ألا يكون لاحتواء التكلفة سبب في خفض جودة الرعاية الصحية ( ن )
- 6- من المعايير التي اعتمدها المركز السعودي لاعتماد المنشآت الصحي ( CBAHI ) هو اختبار الأطباء لمزاولة المهنة ( x ) **تقييم مقدمي الرعاية الصحية و منحهم الاعتمادات / أو نصح الجانب الأخر و نقول : هيئة التخصصات السعودية من تعمل عل اختبار الأطباء لمزاولة المهنة.**
- 7- السبب العلمي لزيادة الطلب على الرعاية الصحية المنزلية هي لتوفير الجهد و المال ( x ) **توجه الانظمة الصحية لنظام المجموعة المتعلقة بالتشخيص DRG و لتقليل الإقامة في المستشفى**
- 8- يمكن أن يوفر التطبيب عن بعد إمكانية الوصول إلى المتخصصين على بعد آلاف الكيلومترات كالمناطق الريفية ( x )
- 9- تعد الحجامة من أمثلة الأدوية لتكميلية ( x ) **البديلة**
- 10- الطاعون الدبلي من أمثلة الجائحات التي تفتت في الماضي ( ن )
- 11- أكتمل العمل على مشروع الجينوم البشري سنة 2003 ( ن )
- 12- الصحة الروحية هي الرعاية التي تعزز الرفاهية الجسدية و العاطفية و الاجتماعية و الفكرية و الروحية من خلال علاج الجسم و العقل و الروح بالكامل ( x ) **الرعاية الصحية الشاملة**

- أجبني عما يلي بما يناسبه :

- فسري السبب العلمي لعدم إمام الصينيين الكافي ببنية الجسم؟

**بسبب حظرهم للتشريح جسم الانسان في ذلك الزمان**

- فسري السبب العلمي لزيادة الطلب على الرعاية الصحية المنزلية؟

**لتوجه الانظمة الصحية لنظام المجموعة المتعلقة بالتشخيص DRG و لتقليل الإقامة في المستشفى.**

- عددي ست طرق محددة للتحكم في ارتفاع تكلفة الرعاية الصحية؟

- 1- المشاركة في الخدمات ( تسمى العقود الصحي ) 2- خدمات العيادات الخارجية و التي تنتج للمرضى تلقي

الرعاية دون الدخول للمستشفيات 3- الشراء بالجملة 4- التدخل و الوقاية المبكرة 5- حماية البيئة 6- توفير الطاقة

- قارني بين العلاجات التكميلية و العلاجات البديلة من حيث التعريف و المثال :

| من حيث التعريف | العلاجات التكميلية   | العلاجات البديلة   |
|----------------|--|--|
|                | وسائل علاج تستخدم <b>بالإقتران</b> مع العلاج التقليدي                  | وسائل علاج تستخدم <b>بديلاً</b> عن العلاجات الطبية الحيوية |
| مثال           | الاعشاب (الكركية /البابونج) + الأدوية التقليدية"الطبية مثلاً: فيفادول) | الحجامة – الوخز بالإبر الصينية فقط                         |

## حل اسئلة مراجعة مبادئ العلوم الصحية – الفصل الثاني -

اسم الدكتور : .....

الصف : ثاني ثانوي ( )

السؤال الأول : اختاري الإجابة الصحيحة فيما يلي :

|  |                        |                       |                    |
|--|------------------------|-----------------------|--------------------|
| 1- شبكة متكاملة من مرافق الرعاية الصحية تحت هيكل إداري واحد  |                        |                       |                    |
| أ-التطبيب عن بعد   | ب-العلاج البديل        | ج-التجمع الصحي        | د-احتواء التكلفة   |
| 2-نظام التجمع الصحي يقوم على التكامل بين جميع مراكز الرعاية التالية ما عدا :   |                        |                       |                    |
| أ-الرعاية الأولية  | ب-التطبيب عن بعد       | ج-الرعاية الثانوية    | د-الرعاية المتخصصة |
| 3-أبرز مرافق الرعاية الصحية :  |                        |                       |                    |
| أ-التأمين الصحي  | ب-المختبرات            | ج-علم الأوبئة         | د-التكنولوجيا      |
| 4-نوع من المستشفيات يقوم باستقبال حالات وفئات عمرية خاصة :   |                        |                       |                    |
| أ-العامه   | ب- التخصصية            | ج- العسكرية           | د- مراكز الجامعات  |
| 5-مصطلح health clusters يعني :   |                        |                       |                    |
| أ-التطبيب عن بعد   | ب-العلاج البديل        | ج-التجمع الصحي        | د-احتواء التكلفة   |
| 6-نوع من المستشفيات تقدم خدمات المستشفيات العامة بالإضافة للتعليم و الأبحاث :  |                        |                       |                    |
| أ-العامه   | ب- التخصصية            | ج- العسكرية           | د- مراكز الجامعات  |
| 7-مرفق طبي يقدم مستوى متقدم من الرعاية الصحية و يضم معظم التخصصات و المرافق الطبية :   |                        |                       |                    |
| أ-العامه   | ب- التخصصية            | ج- العسكرية           | د-المدن الطبية     |
| 8-مصطلح long-term care facilities يعني :   |                        |                       |                    |
| أ-الرعاية طويلة الأمد  | ب-الرعاية قصيرة الأمد  | ج-الطب التكميلي       | د-المدن الطبية     |
| 9-مرفق طبي يقدم رعاية للمرضى المسنين و للمصابين بأمراض مزمنة و كذلك للمعاقين و العاجزين :  |                        |                       |                    |
| أ-مراكز العيون   | ب-العيادات             | ج-الرعاية طويلة الأمد | د-المختبرات        |
| 10-مرافق صحية تضم عدد من الأطباء العاديين و يتشاركون في نفس المبنى :   |                        |                       |                    |
| أ-مراكز العيون   | ب-العيادات             | ج-الرعاية طويلة الأمد | د-المختبرات        |
| 11-مصطلح dental offices يعني   |                        |                       |                    |
| أ- مراكز العيون  | ب-المختبرات            | ج-المستشفيات          | د-مكاتب طب الأسنان |
| 12-خدمات الرعاية الطارئة تشمل جميع المرافق التالية ما عدا :  |                        |                       |                    |
| أ-الإسعاف  | ب-المختبرات            | ج-الطوارئ             | د-الإسعاف الطائر   |
| 13-مركز يقوم بإجراء العمليات الجراحية البسيطة و بعض العمليات التجميلية :   |                        |                       |                    |
| أ-العيادات التخصصية  | ب-عيادات إعادة التأهيل | ج-جراحة اليوم الواحد  | د-المدن الطبية     |
| 14-مصطلح laboratories يعني :   |                        |                       |                    |
| أ- مراكز العيون  | ب-المختبرات            | ج-المستشفيات          | د-مكاتب طب الأسنان |
| 15-مستشفى يعالج عدد كبير من الحالات و الفئات العمرية و عادةً ما تشمل الخدمات التي تقدمها على التشخيص و الخدمات الطبية و الجراحة و خدمات الطوارئ للرعاية الحادة |                        |                       |                    |



|  |                        |                             |                                 |
|--|------------------------|-----------------------------|---------------------------------|
| أ-العامه   | ب- التخصصية            | ج- العسكرية                 | د- مراكز الجامعات               |
| 16- مستشفيات تديرها الوكالات الحكومية المحلية و القوى العسكرية :   |                        |                             |                                 |
| أ-العامه   | ب- التخصصية            | ج- العسكرية                 | د- مراكز الجامعات               |
| 17-يادة تقدم الرعاية في مجال معين من مجالات الطب المتنوعة مثل طب الأمراض الجلدية :   |                        |                             |                                 |
| أ-العيادات التخصصية  | ب-عيادات إعادة التأهيل | ج-جراحة اليوم الواحد        | د-المدن الطبية                  |
| 18-عيادات تقدم العلاجات الفيزيائية و الوظيفية و الكلامية و غيرها :   |                        |                             |                                 |
| أ-العيادات التخصصية  | ب-عيادات إعادة التأهيل | ج-جراحة اليوم الواحد        | د-المدن الطبية                  |
| 19-تقدم مراكز ..... فحوصات الرؤية و تصف النظارات الطبية و العدسات اللاصقة و تتحقق مما إذا كانت العين تعاني أمراضاً .                           |                        |                             |                                 |
| أ- العيون  | ب-الرعاية الطارئة      | ج-طويلة الأمد               | د-التأهيلية                     |
| 20-هي التي تقدم رعاية خاصة بعد الحوادث أو المرض المفاجئ ( الحاد )  |                        |                             |                                 |
| أ-مراكز العيون   | ب-الرعاية الطارئة      | ج-الرعاية طويلة الأمد       | د-المختبرات                     |
| 21-هي المختبرات التي تقوم بإجراء اختبارات تشخيصية خاصة مثل اختبارات الدم أو البول:   |                        |                             |                                 |
| أ-الأسنان  | ب-الطبية               | ج-الرعاية طويلة الأمد       | د-العيون                        |
| 22- يرمز لها بالرمز NHIC :   |                        |                             |                                 |
| أ-شركة تطوير القطاع الصحي القابضة  | ب-هيئة الصحة العامة    | ج-مركز التأمين الصحي الوطني | د-الهيئة العامة للغذاء و الدواء |
| 23-هيئة علمية تنظم الممارسات المتعلقة بالرعاية الصحية و اعتماد العاملين في قطاع الرعاية الصحية على جميع مستوى المملكة:                         |                        |                             |                                 |
| أ- SHC   | ب- NUPCO               | ج- SCFHS                    | د- CHI                          |
| 24- هي المسؤولة عن المشتريات و الخدمات اللوجستية و إدارة سلسلة التوريد للأدوية و الأجهزة الطبية:   |                        |                             |                                 |
| أ- SHC   | ب- NUPCO               | ج- SCFHS                    | د- CHI                          |
| 25- SFDA هي المسؤولة عن توعية المستهلك حول ما يتعلق بالأغذية و الأدوية و الأجهزة الطبية :  |                        |                             |                                 |
| أ-شركة تطوير القطاع الصحي القابضة  | ب-هيئة الصحة العامة    | ج-مركز التأمين الصحي الوطني | د-الهيئة العامة للغذاء و الدواء |
| 26-هي الوكالات التي تحصل على الدعم من التبرعات و رسوم العضوية و جمع التبرعات و هي تقدم خدمات صحية على المستويات الوطنية و الاقليمية و المحلية: |                        |                             |                                 |
| أ-الوكالات الربحية   | ب-الوكالات غير الربحية | ج-الوكالات التطوعية         | د-الوكالات العسكرية             |
| 27-يعد مركز الملك سلمان للإغاثة و الأعمال الإنسانية من الوكالات:   |                        |                             |                                 |
| أ-التطوعية   | ب-الربحية              | ج-التنظيمية                 | د-الحديثة                       |
| 28-الهيكل التنظيمي دائماً ما ينطوي على :   |                        |                             |                                 |
| أ- المهمات   | ب-السلطة و القيادة     | ج-التنظيم                   | د-الأفكار الابداعية             |

29- هو قيام الفرد بدفع مبلغ من المال بصورة منتظمة لشركة التأمين وفي المقابل تقوم الشركة بدفع جميع تكاليف علاج الفرد أو جزء منها:

أ- خطط التأمين الصحي ب- التأمين الصحي ج- شبكة مقدمي الخدمة د- حماية المستفيدين المفضلين

30- اتفاقية تتيح لطرف ثالث مثل الطبيب أو مرفق رعاية صحية بتحصيل المدفوعات من شركة التأمين مباشرة

أ- الخصومات ب- الدفع المشترك ج- التأمين المشترك د- تخصيص المنافع

31- مبلغ محدد يدفعه الفرد مقابل الحصول على خدمة معينة:

أ- الخصومات ب- الدفع المشترك ج- التأمين المشترك د- تخصيص المنافع

32- هي نسبة النفقات التي يتحملها كل من المريض وشركة التأمين:

أ- الخصومات ب- الدفع المشترك ج- التأمين المشترك د- تخصيص المنافع

33- المبالغ التي يجب أن يدفعها المريض مقابل الخدمات الطبية:

أ- الخصومات ب- الدفع المشترك ج- التأمين المشترك د- تخصيص المنافع

34- مجموعة من مقدمي الخدمات الصحية يعتمدهم مجلس الضمان الصحي وتقدمهم شركة التأمين الصحي لتقديم الخدمة للفرد المؤمن عليه:

أ- خطط التأمين الصحي ب- التأمين الصحي ج- شبكة مقدمي الخدمة د- حماية المستفيدين المفضلين

35- من أهداف رئيسية لبوليصة التأمين الصحي لتعزيز العلاج:

أ- تمكين المستثمرين ب- تعزيز القيم ج- مضاعفة الأمراض للتداوي د- تسهيل وصول المستفيدين إلى الخدمات

36- هو العلم الذي يُعنى بدراسة مرض معين في السكان

أ- أخلاقيات علم الأحياء ب- علم السموم ج- علم النانو د- علم الأوبئة

37- المكون الأساسي في الحرص على أن الممارسات و الإجراءات الطبية تعود بالفائدة على المجتمع

أ- أخلاقيات علم الأحياء ب- علم السموم ج- علم النانو د- علم الأوبئة

38- تعني ( Bioethics ) :

أ- أخلاقيات علم الأحياء ب- علم السموم ج- علم النانو د- علم الأوبئة

39- تعني ( Epidemiology ) :

أ- أخلاقيات علم الأحياء ب- علم السموم ج- علم النانو د- علم الأوبئة

40- يرمز لهيئة الصحة العامة بالرمز :

أ- HDH ب- SHC ج- CHI د- PHA

السؤال الثاني: أجبني عن التالي بما يناسبه :

- قارني بين كل مما يلي :

1- المستشفيات العامة – المستشفيات التخصصية – المستشفيات الحكومية أو العسكرية – المراكز الطبية في الجامعات أو الكليات مع كتابة مثال لكل منها :

| المقارنة | المستشفيات العامة | المستشفيات التخصصية | المستشفيات الحكومية أو العسكرية | المراكز الطبية في الجامعات أو الكليات |
|----------|-------------------|---------------------|---------------------------------|---------------------------------------|
| التعريف  |                   |                     |                                 |                                       |
| مثال     |                   |                     |                                 |                                       |

2- الدفع المشترك و التأمين المشترك

| المقارنة | الدفع المشترك | التأمين المشترك |
|----------|---------------|-----------------|
| التعريف  |               |                 |

3- العيادات التخصصية – عيادات إعادة التأهيل – مراكز جراحة "اليوم الواحد"

| المقارنة | العيادات التخصصية | عيادات إعادة التأهيل | مراكز جراحة "اليوم الواحد" |
|----------|-------------------|----------------------|----------------------------|
| التعريف  |                   |                      |                            |

- فسري السبب العلمي لكل من مما يلي :

- تسمية مراكز اليوم الواحد بهذا الاسم ؟

لأن المرضى يعودون إلى منازلهم فور تعافيتهم من العملية و عادة تكون في اليوم نفسه.

- أهمية الهيكل التنظيمي في القطاع الصحي ؟

لتحديد مجالات المسؤولية التي بدورها ستحسن من سير العمل و تحديد تسلسل السلطة و القيادة لمعرفة المشرفين المباشرين على المهام الموكلة لهم

السؤال الثالث:

ضعي علامة ( C ) أمام العبارة الصحيحة و علامة ( x ) أمام العبارة الخاطئة مع تصحيح الخطأ إن وجد :

1- تعد مدينة الملك عبدالله من أمثلة مرافق الرعاية طويلة الأمد (خطأ)

المدن الطبية

2- مستشفى الملك فهد للقوات المسلحة يعد من أمثلة المستشفيات العامة (خطأ)

العسكرية

3- مرافق الرعاية طويلة الأمد تقدم الرعاية للمرضى المسنين الذين يُسمون عادة بالمقيمين (صح)

4- العيادات التخصصية هي العيادات التي تقدم العلاجات الفيزيائية و الوظيفية و الكلامية (خطأ)

عيادات إعادة التأهيل

5- العيادات هي مرافق رعاية صحية يمكن العثور عليها في الكثير من أنواع الرعاية الصحية و

يتألف بعضها من مجموعة من الأطباء العاديين أو أطباء الأسنان أو غيرهم من العاملين الذين

يتشاركون المرفق نفسه (صح) .....

6- تنتمي فرق الانقاذ التي تديرها أقسام الإطفاء لخدمات الرعاية الطارئة (صح)

7- غالباً تكون المختبرات جزء من مرافق الرعاية الصحية و لكن يمكن أن تعمل كمرفق مستقل

لخدمات الرعاية الصحية (صح)

8- المختبرات تنقسم لثلاث أنواع: مختبرات طبية - مختبرات الأسنان - مختبرات خاصة (خطأ)

نوعين: طبية و أسنان

9- يرمز لمركز التأمين الصحي الوطني بالرمز ( SHC ) (خطأ) NHIC



- 10- هيئة الغذاء و الدواء هي الهيئة التي تخدم عامة الناس عبر المواظبة على رصد أي عوامل خطر تتعلق بالصحة العامة و قياسها و تقييمها و مراقبتها و منعها ( خطأ ) **الصحة العامة PHA**
- 11- ( PHA ) هو مركز التأمين الصحي الوطني ( خطأ ) **NHIC**
- 12- الشركة الوطنية للمشراء الموحد للأدوية و الأجهزة و المستلزمات الطبية يرمز لها بالرمز ( SFDA ) ( خطأ ) **NUPCO / هيئة الغذاء و الدواء**
- 13- مجلس الضمان الصحي هي هيئة علمية تنظم الممارسات المتعلقة بالرعاية الصحية و اعتماد العاملين في قطاع الرعاية الصحية على جميع المستويات في المملكة ( خطأ ) **هيئة التخصصات السعودية / تضع اللوائح لضمان التنسيق و التكامل بين الجهات ذات الصلة بالصحة**
- 14- تعد جمعية زهرة لسرطان الثدي من الوكالات الربحية ( خطأ ) **غير الربحية**
- 15- الغرض من الهيكل التنظيمي في جميع مرافق الرعاية الصحية هو تحديد مجالات المسؤولية التي بدورها ستحسن من سير العمل و تحديد تسلسل السلطة و القيادة لمعرفة المشرفين المباشرين على المهام الموكلة لهم ( صح )
- .....
- 16- من أنواع الهياكل التنظيمية في مرافق الرعاية الصحية : المعقدة كما في المرافق الكبيرة كالمستشفيات , البسيطة و تكون في المرافق الأصغر كالمكاتب الطبية (صح)
- .....
- 17- التأمين المشترك هي نسبة النفقات التي يتحملها كل من المريض وشركة التأمين (صح)
- .....
- 18- الدفع المشترك هو المبالغ التي يجب أن يدفعها المريض مقابل الخدمات الطبية (خطأ)  
**الخصومات**
- 19- زيادة الفحوصات الطبية التي يجريها الفرد تزيد من فرص الكشف المبكر عن الأمراض وبالتالي تقلل من تكاليف العلاج (صح)
- 20- خطط التأمين الصحي هو قيام الفرد بدفع مبلغ من المال بصورة منتظمة لشركة التأمين وفي المقابل تقوم الشركة بدفع جميع تكاليف علاج الفرد أو جزء منها ( خطأ ) **التأمين الصحي**
- 21- الخصومات هي اتفاقية تتيح لطرف ثالث مثل الطبيب أو مرفق رعاية صحية بتحصيل المدفوعات من شركة التأمين مباشرة (خطأ) **تخصيص المنافع**
- 22- تخصيص المنافع هي مبلغ محدد يدفعه الفرد مقابل الحصول على خدمة معينة (خطأ)  
**الدفع المشترك**
- 23- شبكة مقدمي الخدمة المفضلين هي مجموعة من مقدمي الخدمات الصحية يعتمدهم مجلس الضمان الصحي وتحددهم شركة التأمين الصحي لتقديم الخدمة للفرد المؤمن عليه ( صح )



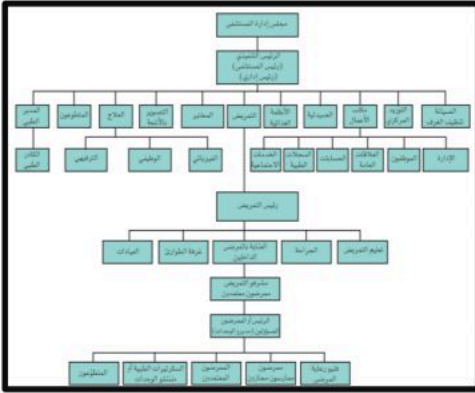
24- حماية و تمكين المستفيدين و تعزيز الصحة و الحد من مضاعفات الأمراض و تحسين وظائف و قدرات المستفيدين و تسهيل وصول المستفيدين إلى الخدمات و تحسين جودة و كفاءة الخدمة كل ذلك يعد من الأهداف الرئيسية لبوليصة التأمين الصحي لتعزيز العلاج الوقائي (صح)

25- أخلاقيات علم الأحياء هو العلم الذي يُعنى بدراسة مرض معين في السكان ( خطأ )  
علم الأوبئة

26- علم الأوبئة هي المكون الأساسي في الحرص على أن الممارسات و الإجراءات الطبية تعود بالفائدة على المجتمع (خطأ) أخلاقيات علم الأحياء

### السؤال الرابع :

من خلال الصورة التي أمامك أجيب عما يلي :



- اسم المخطط : الهيكل التنظيمي

- الغرض منه :

- تحديد مجالات المسؤولية التي بدورها ستحسن من سير العمل و تحديد تسلسل السلطة و القيادة لمعرفة المشرفين المباشرين على المهام الموكلة لهم
- نوع المخطط: معقد للمستشفيات الكبيرة

انتهت الأسئلة

مرجعك الأول و الأخير هو كتابك

المعلمة: جوزاء الشيباني

## اسئلة مراجعة مبادئ العلوم الصحية – الفصل الثالث -

السؤال الأول :اختاري الإجابة الصحيحة فيما يلي :

اسم الدكتورة : .....

الصف : ثاني ثانوي ( )

|  |                                 |                                       |                               |
|--|---------------------------------|---------------------------------------|-------------------------------|
| 1- تعني أن الشخص يلبي المعايير والمؤهلات التي تحددها الجهة المسؤولة عن تنظيم مهنة معينة  |                                 |                                       |                               |
| أ-الترخيص  | ب-الشهادة                       | ج-التسجيل                             | د-السجل                       |
| 2- هي التي تمنحها معاهد فنية أو كليات المجتمع بعد مسار محدد من الدراسة يمتد لسنتين   |                                 |                                       |                               |
| أ-البكالوريوس  | ب-الماجستير                     | ج-الدكتوراة                           | د-الدبلوم                     |
| 3- الجهة المعنية بمنح الاعتمادات الأكاديمية :  |                                 |                                       |                               |
| أ-الهيئة السعودية للتخصصات الصحية  | ب-مجلس الضمان الصحي             | ج-هيئة الصحة العامة                   | د-مركز التأمين الصحي الوطني   |
| 4- ضمان مدى تلبية البرنامج الدراسي لمعايير جودة الجدارة المعتمدة و إعداده للطلبة للتوظيف في مهن مجال الرعاية الصحية                                    |                                 |                                       |                               |
| أ-الترخيص  | ب-الاعتماد الأكاديمي            | ج-التسجيل                             | د-ساعات التعليم الطبي المستمر |
| 5- من المميزات التي تقدمه المنظمات المهنية:  |                                 |                                       |                               |
| أ-التطوير المهني   | ب-المعلومات المهنية             | ج-اخلاقيات المهنة                     | د-جميع ما سبق                 |
| 6- ساعات مطلوبة لتجديد التراخيص أو للاحتفاظ بالشهادة أو التسجيل في المملكة:  |                                 |                                       |                               |
| أ-الترخيص  | ب-الشهادة                       | ج-التسجيل                             | د-ساعات التعليم الطبي المستمر |
| 7- إحدى الفرص المتاحة لكثير من مهن الرعاية الصحية :  |                                 |                                       |                               |
| أ-ريادة الأعمال  | ب-تحليل الأعمال                 | ج-توزيع المهام                        | د-تجنب المخاطر                |
| 8- المستوى الدراسي الذي تتطلبه مهنة الصيدلي :  |                                 |                                       |                               |
| أ-دبلوم فني معتمد  | ب-درجة الماجستير بسنتين أو أكثر | ج-درجة البكالوريوس بخمس سنوات أو أكثر | د-درجة الدكتوراة بسنة أو أكثر |
| 9- المهنة التي تعتني بصحة الأسنان و أنسجة الفم الرخوة :  |                                 |                                       |                               |
| أ-مهنة طب الأسنان  | ب-مهنة التمريض                  | ج-مهنة الخدمة التكنولوجية الحيوية     | د-مهنة الخدمة الطبية الطارئة  |
| 10-الذين يحضرون المرضى للمعاينات و يمررون الأدوات للطبيب و يعقمونها و يلتقطون الصور الشعاعية و يطورونها:   |                                 |                                       |                               |
| أ-أخصائيو/فنيو تقنية الأسنان   | ب-مساعدو طبيب الأسنان           | ج-جراحة الوجه و الفكين                | د-تقويم الأسنان               |
| 9-الذين يجرون المهام الأساسية بالإضافة إلى تقييم أعمق لحالة المريض و تقديم الدعم المتقدم للحياة القلبية و تخطيطه و وضع التنبيب الرغامي و إعطاء الأدوية |                                 |                                       |                               |
| أ-المسعفون   | ب-فنيو الحالات الطبية الطارئة   | ج-المستجيب الطبي للحالة الطارئة       | د-المساعدون الصحيون           |
| 10-الذين يعاينون المرضى و يراجعون تاريخ الحالة الطبي و يطلبون التحاليل و يشخصون الحالات و يجرون العمليات و يعالجون المرضى:                             |                                 |                                       |                               |
| أ-مساعدو الأطباء   | ب-المسعفون                      | ج-الأطباء                             | د-المساعدون الصحيون           |
| 11-الاخصائون الذين يساعدون الناس على التعامل مع مشاكلهم الصحية و المهنية و الاجتماعية:   |                                 |                                       |                               |
| أ-المختصون النفسيون  | ب-المختصون الاجتماعيون          | د-المستشار الوراثي                    | د-اختصاصي علم الأمراض         |
| 12-من أمثلة المرضى الذين بلغوا مستوى تعليمي متقدم :  |                                 |                                       |                               |
| أ-مساعدو كبار السن   | ب-القابلة                       | ج-مساعدو الرعاية الصحية المنزلية      | د-مساعدو التمريض              |
| 13 - يركز .....على مساعدة الأشخاص الذين يعانون اضطرابات عقلية أو عاطفة أو نفسية و الذين يعانون تأخرًا في النمو أو ضعفًا عقليًا .                       |                                 |                                       |                               |

|  |                            |                       |                            |
|--|----------------------------|-----------------------|----------------------------|
| أ-المختصون النفسيون  | ب-المختصون الاجتماعيون     | د-المستشار الوراثي    | د-اختصاصي علم الأمراض      |
| 14- تركب مهنة ..... على تعزيز الرفاهية و الصحة المثالية عبر تقديم إرشادات غذائية يتم استخدامها لمعالجة أمراض مختلفة و تعليم التغذية السليمة و تحضير الطعام في منشآت الرعاية الصحية |                            |                       |                            |
| أ-مهن خدمات التغذية و الحميات الغذائية   | ب-المختصون الاجتماعيون     | د-المستشار الوراثي    | د-اختصاصي علم الأمراض      |
| 15- تركب مهنة ..... على تقديم الرعاية لجميع أنواع الحيوانات من الحيوانات المنزلية مروراً بالماشية و صولاً إلى الحيوانات البرية   |                            |                       |                            |
| أ- الممرضون  | ب-البيطريون                | د-المستشار الوراثي    | د-اختصاصي علم الأمراض      |
| 16- هم الذين يشغلون آلات التخطيط القلبي ، و يمكن لمن تلقى تدريباً متقدماً أن يجري اختبارات الإجهاد   |                            |                       |                            |
| أ- الممرضون  | ب-فنيو تخطيط كهربية الدماغ | د-فنيو التخطيط القلبي | د-أخصائيو المختبرات الطبية |
| 17-يعملون مع أطباء معالجين (اختصاصي علم الأمراض يدرسون الأنسجة و السوائل و الخلايا لرصد الأمراض و أسبابها  |                            |                       |                            |
| أ- الممرضون  | ب-فنيو تخطيط كهربية الدماغ | د-فنيو التخطيط القلبي | د-أخصائيو المختبرات الطبية |

السؤال الثاني: أجيب عن التالي بما يناسبه :

1- صلي عامود (مهن الخدمات العلاجية) مع ما يناسبه من عامود ( ما تقدمه المهن العلاجية ):

| ما تقدمه المهن العلاجية   | الاجابة | مهن الخدمات العلاجية              |
|---|---------|-----------------------------------|
| يحضرون المرضى للكشف و يتلقون السجلات الطبية و يجهزون المعدات و قد يستقبلون المرضى | ( 3 )   | 1- أخصائية صحة الفم و الأسنان     |
| يقدم معلومات حول الأمراض أو الحالات الوراثية                                      | ( 4 )   | 2- المستجيب الطبي للحالات الطارئة |
| يعملون على تشخيص الأمراض و الإصابات للحيوانات                                     | ( 6 )   | 3- المساعدون الصحيون              |
| هو أول شخص يصل إلى موقع الحادث أو الوعكة الصحية المفاجئة.                         | ( 2 )   | 4- المستشار الوراثي               |
| يقدمون العلاج لتحسين القدرة على التحرك و لتفادي الإعاقات                          | ( 6 )   | 5- مساعداو التمريض                |
| يقدمون للمرضى رعاية تشمل خدمات الاستحمام و الطعام و ترتيب السرير و التنقل         | ( 5 )   | 6- الأطباء البيطريون              |
| يساعدون المرضى على تطوير صحة جيدة للأسنان و يزيلون البقع عن الأسنان               | ( 1 )   | 7- أخصائيو العلاج الطبيعي         |

2- صلي عامود (مهن الخدمات التشخيصية) مع ما يناسبه من عامود ( ما تقدمه المهن التشخيصية ):

| ما تقدمه المهن التشخيصية                                 | الاجابة | مهن الخدمات التشخيصية               |
|--|---------|-------------------------------------|
| يجمعون الدم و يجهزونه للفحص                              | ( 5 )   | 1- فنيو النظارات                    |
| يصنعون النظارات أو العدسات و يعدلون حجمها                | ( 1 )   | 2- أطباء الأشعة العلاجية            |
| يستخدمون موجات أشعة للحصول على صور مفصلة للتشريح الداخلي | ( 4 )   | 3- فنيو معامل البصريات              |
| يقدمون جرعات محددة من الأشعة لمعالجة الأمراض             | ( 2 )   | 4- تقنيو التصوير بالرنين المغناطيسي |
| يقطعون و يصقلون و يلمعون و يركبون عدسات                  | ( 3 )   | 5- فني سحب الدم                     |

النظارات و العدسات اللاصقة

3- صلي عامود (مهن المعلوماتية الصحية) مع ما يناسبه من عامود(ما تقدمه مهن المعلوماتية الصحية):

| مهن المعلوماتية الصحية    | الاجابة | ما تقدمه مهن المعلوماتية الصحية   |
|---------------------------|---------|---|
| 1- إداري المعلومات الصحية | ( 4 )   | المسؤولون عن الحصول على جميع المعلومات اللازمة عند دخول المرضى إلى المنشأة                    |
| 2- اختصاصيو الترميز الطبي | ( 5 )   | ينظمون الكتب و المجلات لتزويد اختصاصيو الرعاية بالمعلومات                                     |
| 3- أخصائيو التثقيف الصحي  | ( 2 )   | يحددون التشخيصات و العمليات و الخدمات على سجل الرعاية الصحية للمريض و يضعون لها رمزاً معيناً. |
| 4- موظفو الدخول           | ( 1 )   | يطورون أنظمة حفظ المعلومات و استخراجها  |
| 5- أمناء المكتبات الطبية  | ( 3 )   | يعلمون الناس السلوكيات التي تعزز الرفاهية و يوزعون معلومات و مواد عن الثقافة الصحية           |

4- صلي عامود (مهن خدمات الدعم ) مع ما يناسبه من عامود ( ما تقدمه مهن خدمات الدعم):

| مهن خدمات الدعم                     | الاجابة | ما تقدمه مهن خدمات الدعم   |
|-------------------------------------|---------|--|
| 1- مديرو الرعاية الصحية             | ( 3 )   | يعاينون المباني و الأرضيات للتأكد من ملائمة المنشآت لحاجة العاملين |
| 2- تقنيو أجهزة طبية                 | ( 4 )   | يحافظون على نظافة المنشأة لمنع انتشار الأمراض                      |
| 3- عاملو الخدمات البيئية            | ( 1 )   | يخططون و يوجهون و ينسقون و يشرفون على تقديم الرعاية الصحية         |
| 4- مديرو الخدمات البيئية في المنشآت | ( 2 )   | يصممون أنظمة يمكن استخدامه للإشراف على المرضى                      |

5- صلي عامود (مهن البحث و التطوير في مجال التكنولوجيا الحيوية) مع ما يناسبه من عامود ( ما تقدمه مهن البحث و التطوير في مجال التكنولوجيا الحيوية):

| مهن البحث و التطوير في مجال التكنولوجيا الحيوية | الاجابة | ما تقدمه مهن البحث و التطوير في مجال التكنولوجيا الحيوية                         |
|---|---------|--|
| 1- المختصين في التقنية الطبية الحيوية           | ( 4 )   | يصممون الاختبارات و التجارب لدراسة العوامل الكيميائية والأدوية و أثرها على الجسم |
| 2- فنيو العلم الشرعي أو المحللون الجنائيون      | ( 3 )   | يدرسون الجينات و طريقة توارثها و تمحورها و نشاطها أو تعطيلها                     |
| 3- علماء الوراثة                                | ( 2 )   | يجمعون و يحللون الأدلة الملموسة و المستخرجة من مسرح الجريمة                      |
| 4- اختصاصيو السموميات                           | ( 1 )   | يجرون الاختبارات المخبرية في الأبحاث الطبية                                      |

6- قارني بين كل مما يلي :

- قارني بين المتطلبات الدراسية لدرجات الدبلوم و البكالوريوس و الماجستير و الدكتوراة :

| من حيث       | درجة الدبلوم             | درجة البكالوريوس | درجة الماجستير              | درجة الدكتوراة  |
|--------------|--------------------------|------------------|-----------------------------|---|
| تُمنح من قبل | معهد فني أو كلية المجتمع | كلية أو جامعة    | كلية أو جامعة               | كلية أو جامعة   |
| مدتها        | سنتين                    | 4 أو أكثر        | سنة أو أكثر بعد البكالوريوس | سنتين أو أكثر بعد البكالوريوس أو 6 سنوات الماجستير و بعضها يصل من 4 إلى 6 سنوات |

- قارني بين كل من الشهادة التسجيل و الترخيص :

| من حيث  | الشهادة   | التسجيل   | الترخيص  |
|---------|---|---|--|
| التعريف | تعني أن الشخص يلبي المعايير و المؤهلات التي تحددها الجهة المسؤولة عن تنظيم مهنة معينة | تجريه هيئة تنظيمية أو جهة حكومية حيث تدير الاختبارات و تحتفظ بسجل للعاملين المؤهلين | يسمح للمسجلين بالعمل في مهنة معينة و يحدد نطاق الممارسة للمارس الطبي |
| مثال    | 1- شهادة مساعد طبيب الأسنان المعتمد<br>2- فني المختبرات المعتمد                       | 1- متخصص التغذية المسجل<br>2- المعالج النفسي المسجل                                 | الطبيب المعالج و الممرض المسجل                                       |

7- فسري السبب العلمي لكل من مما يلي :

- 1- لمطالبة الكثير من مهن الرعاية الصحية بالتعليم الطبي المستمر؟ لأنها مطلوبة لتجديد لتراخيص أو الاحتفاظ بالشهادة أو التسجيل في المملكة العربية السعودية
- 2- كيف ترتبط المعلوماتية الصحية بالأمن السبراني؟

كلاهما يجمعان المعلومات و السجلات السرية التي يجب أن تبقى بأمان و خاصة السجلات الإلكترونية

السؤال الثالث:

ضعي علامة ( U ) أمام العبارة الصحيحة و علامة ( x ) أمام العبارة الخاطئة مع تصحيح الخطأ إن وجد :

- 1- التراخيص تعني أن الشخص يلبي المعايير و المؤهلات التي تحددها الجهة المسؤولة عن تنظيم مهنة معينة (x) الشهادة
- 2- شهادة الدكتوراة هي التي تمنحها معاهد فنية أو كليات المجتمع بعد مسار محدد من الدراسة يمتد لسنتين (x) الدبلوم
- 3- هيئة الصحة العامة هي الجهة المعنية بمنح الاعتمادات الأكاديمية (x) هيئة التخصصات السعودية.
- 4- الاعتماد الأكاديمي هو ضمان مدى تلبية البرنامج الدراسي لمعايير جودة الجدارة المعتمدة و إعداده للطلبة للتوظيف في مهن مجال الرعاية الصحية (U)
- 5- ساعات التعليم الطبي المستمر هي ساعات مطلوبة لتجديد التراخيص أو للاحتفاظ بالشهادة أو التسجيل في المملكة (U) .....



6- يسعى الأفراد في مجال خدمات التغذية و الحميات الغذائية على تعليم التغذية السليمة و تقديم إرشادات غذائية لمعالجة الأمراض (U)

7- تركز مهن الخدمات الطارئة على تقديم الرعاية لجميع أنواع الحيوانات من الحيوانات المنزلية مروراً بالماشية و صولاً للبرية (x) البيطري

8- فنيو غرف العمليات هم المسؤولين عن تحضير غرف العمليات للجراحة و يجهزون الأدوات و المعدات و يمررون الأدوات للطبيب الجراح (U)

9- التمريض من أمثلة مهن الخدمات التشخيصية (x) العلاجية

10- يعتني مقدمو الخدمات المعلوماتية الصحية بسجلات المرضى و المعلومات الصحية (U)

11- من وظائف فنيو المعدات الطبية الحيوية أن يتعاملوا مع الآلات المستخدمة لتشخيص الأمراض و معالجة المرضى و التحكم بهم (U)

12- علماء الوراثة يدرسون الجينات و طريقة توارثها و تمحورها و نشاطها أو تعطيلها (U)

انتهت الأسئلة

طبيبة المستقبل مرجعك الأول و الأخير هو كتابك

المعلمة: جوزاء الشيباني

موقع  
مادنتيري

## اسئلة مراجعة مبادئ العلوم الصحية - الفصل الرابع -

## السؤال الأول: اختاري الإجابة الصحيحة فيما يلي :

|   |                                |                                |                         |
|---|--------------------------------|--------------------------------|-------------------------|
| اسم الدكتورة : .....  |                                | الصف : ثاني ثانوي ( )          |                         |
| 1- من عوامل الصحة الجيدة لمقدم الخدمة الصحية :  |                                |                                |                         |
| أ- التعلم   | ب- ساعات التعليم الطبي المستمر | ج- إدارة الوقت                 | د- الوضعية السليمة      |
| 2- تساهم الفحوصات الوقائية في :   |                                |                                |                         |
| أ- الحد من الشعور بالإرهاق  | ب- تحسين السلوك العقلي         | ج- الوقاية من الأمراض          | د- الرفعة الاجتماعية    |
| 3- من أبرز المظاهر المهنية :  |                                |                                |                         |
| أ- الرياضة  | ب- النظم الغذائي               | ج- اللباس الموحد               | د- الموثوقية            |
| 4- فهم احتياجات الناس و تعلم أساليب التواصل الفعال :  |                                |                                |                         |
| أ- الصدق  | ب- التعاون                     | ج- التعاطف                     | د- التكتم               |
| 5- عملية تبادل المعلومات و الآراء و الأفكار و المشاعر سواء شفهيًا أو خطيًا أو بالسلوك غير اللفظي: |                                |                                |                         |
| أ- التواصل  | ب- التغذية الراجعة             | ج- المرسل                      | د- المتلقي              |
| 6- تقوم عملية التواصل على:  |                                |                                |                         |
| أ- المرسل و المستقبل  | ب- المستقبل و الرسالة          | ج- المرسل و الرسالة و المستقبل | د- الرسالة              |
| 7- الملاحظات و التعليقات :  |                                |                                |                         |
| أ- الرسالة  | ب- المرسل                      | ج- المستقبل                    | د- التغذية الراجعة      |
| 8- الانتباه إلى ما يقوله الآخر و بذل جهد للتمكن من سماعه:   |                                |                                |                         |
| أ- الإصغاء  | ب- التغذية الراجعة             | ج- التواصل غير اللفظي          | د- التنوع الثقافي       |
| 9- الأساليب التي يمكن استخدامها لاكتساب مهارة الإصغاء :   |                                |                                |                         |
| أ- التواصل غير اللفظي   | ب- مقاطعة المتحدث              | ج- الابتعاد عن المشتتات        | د- عدم الاهتمام للمتحدث |
| 10- استخدم تعابير الوجه و لغة الجسد و الإيماءات و لغة العيون بغرض نقل الرسائل أو الأفكار:         |                                |                                |                         |
| أ- حواجز التواصل  | ب- التواصل غير اللفظي          | ج- التواصل اللفظي              | د- التواصل              |
| 11- من أبرز حواجز التواصل :   |                                |                                |                         |
| أ- الرياضة  | ب- الوضعية السليمة             | ج- الأحكام المسبقة             | د- التنوع العلمي        |
| 10- من أبرز الحواجز الناتجة عن التنوع الثقافي:  |                                |                                |                         |
| أ- الاختلافات اللغوية   | ب- فقدان القدرة على الكلام     | ج- العقلية المغلقة             | د- الخوف                |
| 11- هي الملاحظات التي لا يمكن رؤيتها أو الشعور بها و تكون عبارة عن تصريحات يدلي لها المريض:       |                                |                                |                         |
| أ- الملاحظات الموضوعية  | ب- الملاحظات الذاتية           | ج- الملاحظات الشفهية           | د- الملاحظات الخطية     |
| 12- تعد تقارير الحوادث من أمثلة :   |                                |                                |                         |
| أ- السرية   | ب- التسجيل و الإبلاغ           | ج- التواصل الخطي               | د- الإصغاء              |
| 13- من الظروف التي تستثنى منها السرية و يحق فيها الإفصاح بمعلومات المريض:                         |                                |                                |                         |

|   |  |   |                                  |
|---|--|---|----------------------------------|
| أ- حماية اشخاص تواصل معهم المريض  | ب- لحماية المجتمع و لمنع تعرض عدد كبير للإصابة | ج- لموافقة المريض على الإفصاح لأسرته للحصول على علاج أفضل | د- جميع ما سبق                   |
| 14- من مزايا و فوائد العلاقات السليمة   |  |   |                                  |
| أ- زيادة الثقة بالذات   | ب- تعزيز الشعور بالعجز                         | ج- إظهار المرونة في التعامل                               | د- صرف الانتباه عن الواجبات      |
| 15- من سلبيات العلاقات السيئة :   |  |   |                                  |
| أ- تعزيز النمو الشخصي   | ب- دعم الأهداف المهنية                         | ج- التشكيك في مصداقية العلاقات                            | د- تقديم الدعم في الأوقات الصعبة |
| 16- من استراتيجيات بناء العلاقات السليمة:   |  |   |                                  |
| أ- التصرف بود مع الآخرين  | ب- التأثير على الأهداف المهنية                 | ج- تدني احترام الذات                                      | د- صرف الانتباه عن الواجبات      |
| 17- اجتماع عدد كبير من الاختصاصين الذين يتمتعون بمستويات مختلفة من التعليم و الأفكار و الخبرات الوظيفية ليعملوا معاً لصالح المريض : |  |   |                                  |
| أ- العمل الجماعي  | ب- العلاقات السليمة                            | ج- القيادة  | د- القائد                        |
| 18- هي المهارة أو القدرة على تشجيع الناس على العمل معاً و بذل قصارى جهدهم لتحقيق الأهداف المشتركة                                   |  |   |                                  |
| أ- العمل الجماعي  | ب- العلاقات السليمة                            | ج- القيادة  | د- القائد                        |
| 19- الفرد الذي يوجه الآخرين أو الذي يكون مسؤولاً عنهم :   |  |   |                                  |
| أ- العمل الجماعي  | ب- العلاقات السليمة                            | ج- القيادة  | د- القائد                        |
| 20- من الصفات التي يجب أن يتحلى بها القائد:   |  |   |                                  |
| أ- احترام حقوق الآخرين و رأيهم  | ب- فهم مبادئ الشورى و اتخاذ القرار             | ج- إلهام الآخرين و تحفيزهم                                | د- جميع ما سبق                   |
| 21- هو رد فعل الجسم على أي محفز يتطلب من الشخص أن يتكيف مع بيئة متغيرة :  |  |   |                                  |
| أ- التوتر   | ب- الإجهاد                                     | ج- التحفيز  | د- القلق                         |
| 22- المحفزات على التغيير أو تبديل السلوك أو التكيف مع موقف معين:  |  |   |                                  |
| أ- عوامل الإجهاد  | ب- الاجهاد                                     | ج- القيادة  | د- التحفيز                       |
| 23- نظام من المهارات العملية التي تسمح للفرد بالاستفادة من الوقت بأكبر قدر ممكن من الفعالية و الإنتاجية :                           |  |   |                                  |
| أ- إدارة الوقت  | ب- الإجهاد                                     | ج- القيادة  | د- الهدف                         |
| 24- نتيجة مرغوبة أو غاية مرجوه يعمل الفرد جاهداً من أجل تحقيقها.  |  |   |                                  |
| أ- إدارة الوقت  | ب- الإجهاد                                     | ج- القيادة  | د- الهدف                         |
| 25- هي الانجازات التي تستغرق سنوات أو مدى الحياة لتحقيقها   |  |   |                                  |
| أ- هدف قصير المدى   | ب- هدف طويل المدى                              | ج- التغذية الراجعة  | د- خطة إدارة الوقت               |
| 26- لوضع الأهداف بفعالية يجب مراعاة:  |  |   |                                  |
| أ- صياغة الأهداف بسليمة   | ب- تحديد الأهداف بوضوح و دقة                   | ج- وضع الأهداف عشوائية                                    | د- الأهداف غير منطقية            |

ضعي علامة ( ✓ ) أمام العبارة الصحيحة و علامة ( x ) أمام العبارة الخاطئة مع تصحيح الخطأ إن وجد :

- 1- العمل الجماعي هو اجتماع عدد كبير من الاختصاصيين الذين يتمتعون بمستويات مختلفة من التعليم و الأفكار و الخبرات الوظيفية و الاهتمامات ليعملوا معًا لصالح المريض ( صح )
- 2- يوقف العمل الجماعي التواصل و يعطل استمرارية الرعاية الصحية ( خطأ )
- 3- يجب أن يكون كل عضو من اعضاء الرعاية الصحية على دراية بالقيود القانونية المفروضة على الواجبات اللازم إتمامها بحيث لا يجوز له انجاز واجب يتجاوز نطاق الواجبات المسموح به نظاميًا (صح)
- 4- من صفات القائد أن يكون ملهمًا و محفزًا للآخرين (صح)
- 5- لا يعتمد مقدار الإجهاد على رد فعل الفرد على مسبب الإجهاد و نظرت له ( خطأ )
- 6- الأهداف بعيدة المدى هي الأهداف التي تستغرق سنوات أو حتى مدى الحياة لإنجازها (صح)
- 7- الهدف هو نتيجة مرغوبة أو غاية مرجوه يعمل الفرد جاهدًا من أجل تحقيقه (صح)
- 8- الأهداف قصيرة المدى هي الانجازات التي تستغرق سنوات أو مدى الحياة لتحقيقها ( خطأ )
- 9- من أساليب التخفيف من الإجهاد هو نمط الحياة الغير الصحي ( خطأ )
- 10- القائد هو المهارة أو القدرة على تشجيع الناس على العمل معًا و بذل قصارى جهدهم لتحقيق الأهداف المشتركة ( خطأ )
- 11- تسمى المحفزات على التغيير أو تبديل السلوك أو التكيف مع موقف معين محفزات الإجهاد ( صح )
- 12- القيادة هي الفرد الذي يوجه الآخرين أو الذي يكون مسؤولًا عنهم ( صح )
- 13- النوبة القلبية عامل إجهاد داخلي , و الحصول على وظيفة عامل إجهاد خارجي ( صح )
- 14- من السمات التي يجب أن تتمتع بها الفرق الفعالة هي وضع الأهداف المشتركة ( صح )
- 15- العلاقات السيئة هي العلاقات التي تنشأ بين مجموعات مختلفة من الأشخاص كالأسرة و الأصدقاء و الزملاء في المدرسة أو العمل و الجيران و أعضاء المجتمع و المعارف ( خطأ )
- 16- تقارير الحوادث هي من أمثلة التسجيل و الإبلاغ في التواصل الفعال ( خطأ )
- 17- الملاحظات الموضوعية هي الملاحظات التي لا يمكن رؤيتها أو الشعور بها و عادة تكون تصريحات يدلي بها المريض و يجب الإبلاغ بها بنفس وصف المريض ( خطأ )
- 18- من خلال توظيف الحواس يستطيع العضو في فريق الرعاية الصحية معرفة الكثير عن حالة المريض و عن الملاحظات بدقة (صح)
- 19- حاجز التواصل هي كل ما يعيق أو يعترض طريق التواصل الواضح ( صح )
- 20- يساعد إجراء الفحوصات الطبية و فحوصات الأسنان في الحفاظ على صحة جيدة ( صح )
- 21- إبداء الاهتمام بما يقوله المتحدث إحدى مهارات الإصغاء الجيد ( صح )
- 22- أن ينقل المرسل رسالته بغموض و إيجاز ( خطأ )
- 23- المرسل هو الشخص الذي يتلقى الرسالة التي يعيها المرسل ( خطأ )

1- دراسة حالة :

1- سقطت ليلي البالغة من العمر 3 سنوات عن الأرجوحة، فبكت و حكّت رأسها و وضعت يديها على بطنها . ما الإشارات اللفظية و

غير اللفظية التي أظهرتها ليلي ؟ و ما الرسالة التي تريد إيصالها؟

حك الرأس " إشارة غير لفظية " دليل على الشعور بالألم نتيجة السقوط على الرأس

وضع اليد على البطن " إشارة غير لفظية " دليل على وجود ألم في البطن

البكاء "إشارة غير لفظية " للتعبير عن الألم

الرسالة التي تريد إيصالها أنّها تتألم و تحتاج المساعدة للتخفيف عنها .

2- فسري السبب العملي لأهمية القدرة على معرفة التواصل غير اللفظي لمقدمو الرعاية الصحية ؟

و ذلك لأهمية معرفة الطرق التي قد يتواصل فيها المريض مع الطبيب في حالات الإعاقة و التعرض لمواقف تعرض حياة المريض للخطر عند

الإفصاح بطريقة لفظية مباشرة مثل التعنيف الأسري .

3- عددي الصفات التي يجب أن يتحلى بها مقدمو خدمات الرعاية الصحية؟

1- الصدق

2- الموثوقية

3- الرغبة في التعلم

4- الصبر

5- تقبل النقد

6- الحماس

7- التحفيز الذاتي

8- اللباقة

9- الكفاءة

10- حس المسؤولية

11- التكتيم

12- المهنية

4- عددي عناصر التواصل الفعال ؟

1- أن تكون الرسالة واضحة

2- تجنب المقاطعات و المشتتات

3- أن ينقل المرسل رسالته بوضوح و إيجاز

4- أن يكون المتلقي قادراً على فهم مضمون الرسالة 5- أن يكون المتلقي قادراً على سماع الرسالة و تلقيها

## 5- عددي حواجز التواصل ؟

- 1- الإعاقات الجسدية
- 2- المواقف النفسية
- 3- الاحكام المسبقة
- 4- التنوع الثقافي

## 6- قارني بين الملاحظات الذاتية و الملاحظات الموضوعية :

| الملاحظات الموضوعية  | الملاحظات الذاتية  |
|--|--|
| تُسمى ( علامات )   | تُسمى ( أعراضاً )  |
| هي الملاحظات التي يمكن رؤيتها(الجروح/الكدمات /الطفح الجلدي /التورم) .<br>أو قياسها ( ضغط الدم أو الحرارة ) | هي الملاحظات التي لا يمكن رؤيتها أو الشعور بها .<br>و عادة تكون تصريحات يدلي بها المريض<br>و يجب الإبلاغ بها بنفس وصف المريض |

## 7- قارني بين الأهداف طويلة المدى و قصيرة المدى :

| قصيرة المدى  | طويلة المدى  |
|--|--|
| هي الانجازات التي تستغرق أيامًا أو اسابيع<br>أو اشهر لتحقيقها وهي الخطوة الأصغر لتحقيق<br>الهدف طويل المدى | هي الانجازات التي تستغرق سنوات أو مدى الحياة<br>لتحقيقها |

## ● 8- عددي خطوات خطة إدارة الوقت الفعالة :

- 1- تخطيط العمل
- 2- تجنب المشتتات
- 3- مكافأة الذات عند إنجاز أي عمل
- 4- التحليل و ترتيب الأولويات
- 5- تحديد الهوايات و الأمور المفضلة
- 6- جدولة المهام
- 7- إعداد قائمة يومية بالمهام

انتهت الأسئلة

طبيبة المستقبل مرجعك الأول و الأخير هو كتابك

المعلمة: جوزاء الشيباني

## CH5: TEST BANK- الفصل الخامس – اسئلة مبادئ العلوم الصحية

## السؤال الأول: اختاري الإجابة الصحيحة فيما يلي :

اسم الدكتورة : .....  
الصف : ثاني ثانوي ( )

|  |                                |  |                          |
|--|--------------------------------|--|--------------------------|
| 1- هي المسؤوليات التي يجيزها القانون أو التي تقوم عليه:  |                                |  |                          |
| أ- المسؤوليات القانونية  | ب- القانون                     | ج- التشهير                                     | د- انتهاك الخصوصية       |
| 2- قاعدة محددة يجب اتباعها و تكون الحكومات مسؤولة عن وضعها وتنفيذها:   |                                |  |                          |
| ب- المسؤوليات القانونية  | ب- القانون                     | ج- التشهير                                     | د- انتهاك الخصوصية       |
| 3- هو خطأ مدني لا يقوم على أي عقد مبرم :   |                                |  |                          |
| أ- القانون الجنائي   | ب- القانون المدني              | ج- الأضرار                                     | د- الإساءة               |
| 4- فشل الأخصائي في استخدام الدرجة المتوقعة من المهارة و المعرفة يؤدي إلى تعرض المريض للأذى أو خسارته:  |                                |  |                          |
| أ- سوء التصرف  | ب- الإهمال                     | ج- التشهير                                     | د- انتهاك الخصوصية       |
| 5- من أمثلة سوء التصرف التي تصدر من مقدمي الرعاية الصحية و يمكن أن يترتب عليها مسائل قانونية :   |                                |  |                          |
| أ- قيام ممرضة بجراحة بسيطة دون تدريب   | ب- طبيب يعالج رجل غير مسلم     | ج- ممرضة تقدم الرعاية لكبير السن الذي يسيء لها | د- تلقي عرض إعلاني لطبيب |
| 6- الفشل في تقديم الرعاية الصحية المتوقعة عادةً من شخص ما في منصب معين , ما يؤدي لتعرض المريض للأذى و الإصابة:   |                                |  |                          |
| أ- سوء التصرف  | ب- الإهمال                     | ج- التشهير                                     | د- انتهاك الخصوصية       |
| 7- سقوط المريض بسبب عدم رفع الحواجز , استخدام أدوات معيبة , أو الحروق الناتجة عن العلاجات الحرارية أو الإشعاعية غير الملائمة كل ذلك من أمثلة :         |                                |  |                          |
| أ- سوء التصرف  | ب- الإهمال                     | ج- التشهير                                     | د- انتهاك الخصوصية       |
| 8- من أمثلة الإهمال التي تصدر من مقدمي الرعاية الصحية و يمكن أن يترتب عليها مسائل قانونية :  |                                |  |                          |
| أ- الحروق الناتجة عن العلاجات الحرارية أو الإشعاعية غير الملائمة   | ب- تهديد المريض                | ج- تنفيذ إجراءات معينة دون موافقة المريض       | د- انتهاك الخصوصية       |
| 9- التهديد اللفظي المتسبب بالأذى للفرد:  |                                |  |                          |
| أ- الضرب   | ب- سوء التصرف                  | ج- الاعتداء                                    | د- التشهير               |
| 10- التعرض للفرد باللمس المحرم و غير المباح من دون قبوله   |                                |  |                          |
| أ- الضرب   | ب- سوء التصرف                  | ج- الاعتداء                                    | د- التشهير               |
| 11- تهديد المريض و معاملته بقسوة و تنفيذ إجراءات معينة دون موافقة المريض جميعها أمثلة :  |                                |  |                          |
| أ- الإهمال   | ب- سوء التصرف                  | ج- الاعتداء و الضرب                            | د- التشهير               |
| 12- هو إذن يمنحه الشخص طوعاً على أن يكون بكامل قواه العقلية و ذلك بعد تلقيه جميع الإرشادات و التعليمات اللازمة كي يفهمها و درك المخاطر المحتمل حدوثها: |                                |  |                          |
| أ- الطبي   | ب- التجاري                     | ج- الاجتماعي                                   | د- القهري                |
| 13- الكشف عن معلومات شخصية من دون موافقة الشخص المعني بما:   |                                |  |                          |
| أ- انتهاك الخصوصية المادية   | ب- انتهاك الخصوصية المعلوماتية | د- التشهير                                     | د- سوء التصرف            |



|   |   |  |               |
|---|---|--|---------------|
| 12- يفضح شخص ما من دون داعٍ مثلاً خلال عمليات الفحص و التحقيق   |   |  |               |
| أ-انتهاك الخصوصية المادية   | ب-انتهاك الخصوصية المعلوماتية                   | د- التشهير                                     | د-سوء التصرف  |
| 13-تقييد الشخص أو حريته بدون إذن:   |   |  |               |
| أ-الإهمال   | ب-سوء التصرف                                    | ج-الاحتجاز التعسفي                             | د-التشهير     |
| 14-إبقاء المريض في المستشفى رغماً عنه أو فرض قيود جسدية بدون التصريح اللازم:  |   |  |               |
| أ-الإهمال   | ب-سوء التصرف                                    | ج-الاحتجاز التعسفي                             | د-التشهير     |
| 15-أي سلوك ينتج عنه أذى جسدي أو ألم أو معاناة نفسية:  |   |  |               |
| أ-الإساءة   | ب-سوء التصرف                                    | ج-الاحتجاز التعسفي                             | د-التشهير     |
| 16-الضرب, الاحتجاز , الحرمان من الأكل و الشرب , عدم تقديم الرعاية الجسدية:  |   |  |               |
| أ-الإساءة الجسدية   | ب-الإساءة اللفظية                               | ج-الإساءة النفسية                              | د-سوء التصرف  |
| 17-التحدث بقسوة , إطلاق الشتائم أو الصراخ , التلغظ بكلمات غير لائقة لوصف العرق أو الجنسية , كتابة التهديدات أو العبارات السيئة :  |   |  |               |
| أ-الإساءة الجسدية   | ب-الإساءة اللفظية                               | ج-الإساءة النفسية                              | د-سوء التصرف  |
| 18- التهديد بالأذى, إنكار الحقوق المكتسبة, التقليل من شأن الشخص أو ترهيبه أو السخرية منه , التهديد بالكشف عن معلومات خاصة بالشخص: |   |  |               |
| أ-الإساءة الجسدية   | ب-الإساءة اللفظية                               | ج-الإساءة النفسية                              | د-سوء التصرف  |
| 19- قد يتعرض المرضى للإساءة قبل دخول أماكن الرعاية الصحية من أمثلة ذلك :  |   |  |               |
| أ-الكدمات أو الكسور أو الحروق أو الإصابات غير المبررة   | ب-علامات الإهمال مثل تدني مستوى النظافة الشخصية | ج-المخاوف غير العقلانية أو التغيرات في الشخصية | د-جميع ما سبق |
| 20- أن تتسبب بيانات كاذبة بالسخرية من شخص ما أو بالإضرار به:  |   |  |               |
| أ-الإساءة   | ب-سوء التصرف                                    | ج-الاحتجاز التعسفي                             | د-التشهير     |
| 21- إبلاغ الجهات الحكومية بإصابة شخص بمرض معدٍ بينما لاتزال النتائج المخبرية غير دقيقة من أمثلة :                                 |   |  |               |
| أ-الإساءة   | ب-سوء التصرف                                    | ج-الاحتجاز التعسفي                             | د-التشهير     |
| 22-هو اتفاقية بين طرفين أو أكثر:  |   |  |               |
| أ-العقد   | ب-الإذن الطبي                                   | ج-الموافقات الضمنية                            | د-الاخلاقيات  |
| 23- يقدم مكان الرعاية الصحية أم مقدم الرعاية الصحية العلاج أو الخدمات إلى المريض  |   |  |               |
| أ-العرض   | ب-المقابل                                       | ج-التراضي                                      | د-الهدف       |
| 24- يحجز المريض موعدًا في مكان الرعاية الصحية أو مع مقدم الرعاية الصحية و يوافق على العلاج أو الخدمات المقدمة له:                 |   |  |               |
| أ-العرض   | ب-المقابل                                       | ج-التراضي                                      | د-الهدف       |
| 25- يتلقى المريض العلاج أو الخدمات و في المقابل يحصل مكن الرعاية الصحية أو مقدم الرعاية الصحية على مقابل مادي في القطاع الخاص     |   |  |               |
| أ-العرض   | ب-المقابل                                       | ج-التراضي                                      | د-الهدف       |
| 26- من أمثلة العوائق القانونية عن توقيع العقود:   |   |  |               |
| أ-القاصرون  | ب-الأشخاص غير المؤهلين عقليًا                   | ج-الأشخاص تحدث تأثير الممنوعات                 | د-جميع ما سبق |



27- حين يعجز المريض عن دفع مستحققاته المنصوص عليها يسمى ذلك بـ :

أ- انتهاك العقد      ب- التعدي      ج- الإساءة      د- الاجراءات القانونية

28- من أمثلة المسؤولية بالنيابة في إطار قانون العقد :

أ- الموكل      ب- المريض      ج- مقدم الرعاية الصحية      د- الاخلاقيات

29- هو الشخص الذي يوجه شخص آخر أو يتحكم فيه:

أ- الموكل      ب- المريض      ج- مقدم الرعاية الصحية      د- الاخلاقيات

30- المعلومات التي يقدمها المريض لموظفي الرعاية الصحية و ينص القانون على الحفاظ عليها وعدم مشاركتها سوى مع الأعضاء الآخرين في فريق الرعاية الصحية الخاص بالمريض:

أ- المعلومات السرية      ب- المعلومات التعليمية      ج- المعلومات الدولية      د- المعلومات الصحية

31- يستثنى القانون بعض المعلومات السرية التي يمكن الإبلاغ عنها بما يتماشى مع سياسة مكان الرعاية الصحية:

أ- المواليد، الوفيات      ب- الإصابات الناتجة عن العنف التي تستدعي تحل الشرطة، تعاطي المنوعات،

ج- معلومات الأمراض المعدية، الأمراض المنقولة جنسيًا.

د- جميع ما سبق

32- التخلص من السجلات الصحية :

أ- حرقها أو تمزيقها      ب- شطبها      ج- حذفها      د- إرسالها للأرشيف

33- من الحلول التي توصل لها مقدمو الرعاية الصحية حل معضلة الحفاظ على السرية السجلات الصحية الإلكترونية:

أ- حصر عدد الأشخاص المخولين بالوصول للسجلات

ب- اشتراط الوصول إلى السجلات باستخدام مسح قزحية العين أو بصمات الأصابع

ج- إدخال كلمة مرور للاطلاع على معلومات معينة في السجلات

د- جميع ما سبق

34- هي التي تحدد نطاق الممارسة (العمليات و الإجراءات و التدابير ) التي يسمح بها القانون لمقدمي الرعاية الصحية بما يتوافق مع شروط الترخيص المهني أو التسجيل الخاص بكل منهم:

أ- الموكل      ب- تنظيم مقدم الرعاية الصحية      ج- الوكيل      د- الأذن الطبي

35- في حل شطب أي معلومة من السجل الرعاية الصحية فيجب أن:

أ- يجب أن يتم أخذ نسخها منها      ب- يجب أن يتم حرقها      ج- تشطب بخط واحد حتى تبقى مقروءة      د- تشطب جيداً حتى لا تبقى مقروءة

36- من أمثلة جمع الطب الرقمي بين كل من تكنولوجيا المعلومات و الذكاء الاصطناعي و بين شركات الأدوية :

أ- الحبة الرقمية      ب- الحراجة الروبوتية      ج- الإشعاع المقطعي الحوسب      د- الرنين المغناطيسي

37- مجموعة من المبادئ التي تحدد ما هو صواب و ما هو خطأ من الناحية الأخلاقية و هي تقدم معياراً أو مدونة للسلوك:

أ - الأخلاقيات      ب- المعايير المهنية      ج- حقوق المرضى      د- الاجراءات القانونية

38- دمج تكنولوجيا الاستشعار و مخصص لعلاج مجموعة من الأمراض النفسية و من خلالها يستطيع الطبيب معرفة أن مريض الفصام قد تناول الدواء:

أ- الحبة الرقمية      ب- الحراجة الروبوتية      ج- الإشعاع المقطعي الحوسب      د- الرنين المغناطيسي

ضعي علامة ( ✓ ) أمام العبارة الصحيحة و علامة ( x ) أمام العبارة الخاطئة مع تصحيح الخطأ إن وجد :

إعداد المعلمة: جوزاء نواف الشيباني



- 1- القانون يفرض إبلاغ السلطات المختصة بأي شكل من أشكال الإساءة و على الرغم بأن معظم العلامات قد لا تكون تعنيف أو إساءة لكن يستدعي مزيداً من التحقيق في الظروف ( صح )
- 2- من أمثلة التشهير هو الاخبار بتعاطي الشخص المخدرات بينما هو يواجه حالة مرضية ( صح )
- 3- انتهاك العقد يحدث نتيجة عجز مقدم الرعاية الصحية عن توفير الرعاية اللازمة أو يقدم الرعاية غير المناسبة (صح)
- 4- يتحمل الموكل المسؤولية غير المباشرة بالنيابة عن تصرفات الوكيل(صح)
- 5- يجوز كشف معلومات المريض لأي شخص دون الحصول على موافقة المريض ( خطأ )
- 6- تعد السجلات الصحية من المعلومات السرية ( صح )
- 7- يحق للمريض الحصول على نسخة من أي معلومة في سجله الصحي ( صح )
- 8- تستخدم السجلات الصحية كسجلات قانونية في المحاكم ( صح )
- 9- يجوز محو أي معلومة في سجل الرعاية الصحية للحفاظ على سلامته من الأخطاء ( خطأ )
- 10- في حل شطب أي معلومة من السجل الرعاية الصحية فيجب أن يطمس جيداً حتى لا تبقى مقروءة ( خطأ )
- 11- بعد إدخال المعلومات المصححة في سجلات الصحية يتم التوقيع عليها بأحرف الاسم الأولى ثم يوضع التاريخ ( صح )
- 12- يجب تقديم تفسير أسباب التصحيح إن لزم الأمر ( صح )
- 13- ينبغي على كل عامل في المجال الطبي أن لا يفهم نطاق الممارسة الذي يقع ضمن ترخيصه أو شهادته أو تسجيله ( خطأ )
- 14- عدم الالتزام بالأنظمة لا يسبب الكثير من الضرر لمقدم الرعاية الصحية ( خطأ )
- 15- تقع مسؤولية معرفتك بالقوانين على المنشآت التي تعمل لديها ( خطأ )
- 16- التطورات الحديثة في مجال الرعاية الصحية أدت إلى ظهور مشكلات طبية أخلاقية ( صح )
- 17- من حقوق المريض أن يختار مقدم الرعاية الصحية لضمان حصول على رعاية صحية مناسبة ( صح )
- 18- من حقوق المرضى أن يطلعوا على نسخة من السجلات الطبية و طلب نسخة منها ( صح )
- 19- من المعايير المهنية التي يتبناها مقدم الرعاية الصحية أن يتعرف على المريض ( صح )
- 20- من المعايير المهنية التي يتبناها مقدم الرعاية الصحية أن يعامل جميع المرضى بمساواة بغض النظر عن العرق أو الديانة (صح)

فسري السبب العلمي لما يلي:

- الاستخدام المتزايد للسجلات الصحية الإلكترونية خلق معضلة في الحفاظ على السرية , فسري السبب العلمي لذلك؟



لأن المرافق الكبيرة كالمستشفيات يُتاح لعدد كبير من الأشخاص الوصول إلى سجلات المريض فلا يمكننا الحفاظ على سرية سجلات المريض .

### 1- قارني بين القانون الجنائي و القانون المدني من حيث :

| من حيث  | القانون الجنائي  | القانون المدني  |
|---------|--|---|
| التعريف | هو القانون المختص بالجرائم أو الأخطاء المرتكبة بحق شخص معين أو ممتلكات محددة أو حتى المجتمع .                  | هو القانون المختص بالعلاقات القانونية في ما بين الأشخاص و بحماية حقوق الإنسان , يركز على الأضرار و العقود.                |
| مثال    | ممارسة صحية بدون ترخيص/حيازة غير مشروعة للممنوعات/إساءة استخدام للمواد المخدرة /السرقه /الاعتداء الجنسي /القتل | عجز المريض عن دفع مستحقاته المنصوص عليها / عجز مقدم الرعاية الصحية عن توفير الرعاية اللازمة او تقديم الرعاية غير المناسبة |

### 2- قارني بين الموافقات الضمنية و الموافقات الصريحة من حيث :

| من حيث  | الموافقات الضمنية   | الموافقات الصريحة   |
|---------|---|---|
| التعريف | هي الموافقات التي تفهم من دون تعبير عن الاتفاقية بالقول         | هي التي يعبر عنها بلغة مميزة و واضحة سواء كان شفهيًا أو خطيًا |
| المثال  | مثال: تجهيز مقدم الرعاية الصحية الدواء للمريض ثم يتناوله المريض | مثال: الموافقة على الخضوع للجراحة                             |

انتهت الأسئلة

طبيبة المستقبل مرجعك الأول و الأخير هو كتابك

المعلمة: جوزاء الشيباني



## اسئلة مبادئ العلوم الصحية – الفصل السادس - CH5: TEST BANK

### السؤال الأول: اختاري الإجابة الصحيحة فيما يلي :

اسم الدكتورة : .....

الصف : ثاني ثانوي ( )

|   |                             |                           |                         |
|---|-----------------------------|---------------------------|-------------------------|
| 1- مجموعة من الأحرف تتم إضافتها إلى بداية الكلمة:                           |                             |                           |                         |
| أ- بادئة  | ب- لاحقة                    | ج- جذر الكلمة             | الاختصارات              |
| 2- مجموعة من الأحرف تتم إضافتها إلى نهاية الكلمة:                           |                             |                           |                         |
| أ- بادئة  | ب- لاحقة                    | ج- جذر الكلمة             | الاختصارات              |
| 3- الكلمات أو الأجزاء الرئيسة التي يمكن إضافة البادئات واللاحقات لها:       |                             |                           |                         |
| أ- بادئة  | ب- لاحقة                    | ج- جذر الكلمة             | الاختصارات              |
| 4- تعني التهاب:   |                             |                           |                         |
| أ- Pseudo   | ب- Gram                     | ج- itis                   | د- Megaly               |
| 5- تعني كاذب / خاطئ / False:  |                             |                           |                         |
| أ- Pseudo   | ب- Gram                     | ج- itis                   | د- Megaly               |
| 6- أي مما يلي كُتب بشكل علمي سليم :   |                             |                           |                         |
| أ- Encephalitis   | ب- Encephaloitis            | ج- Encephalitis           | د- Encephalooitis       |
| 7- السبب العلمي لعدم وضع أداة الربط ( o ) في كلمة Encephalitis وذلك بسبب :  |                             |                           |                         |
| أ- بدأت اللاحقة بحرف متحرك  | ب- انتهت اللاحقة بحرف متحرك | ج- انتهى الجذر بحرف متحرك | د- بدأ الجذر بحرف متحرك |
| 8- عند وضع مصطلح (Hepat) مع مصطلح (Megaly) يكون :                           |                             |                           |                         |
| أ- Hepatomegaly   | ب- Hepatmegaly              | ج- Hepatoomegaly          | د- Hepatmegalyo         |
| 9- معاني البادئات واللاحقات :   |                             |                           |                         |
| أ- غير محددة و غير موحدة  | ب- موحدة غير محددة          | ج- محددة غير موحدة        | د- محددة و موحدة        |
| 10- تعني كلمة «Gram» :  |                             |                           |                         |
| أ- كاذب   | ب- تضخيم                    | ج- مخطط                   | د- التهاب               |
| 11- المصطلحات التي تتم تسميتها نسبة إلى أسماء الأشخاص أو الأماكن أو الأشياء |                             |                           |                         |
| أ- البادئة  | ب- اللاحقة                  | ج- المرادفات              | د- الاختصارات           |
| 12- الاستخدامات الشائعة المسماة في الطب :                                   |                             |                           |                         |
| أ- الأجزاء التشريحية  | ب- الكائنات الحية الدقيقة   | ج- الكسور                 | د- جميع ما سبق          |
| 13- أي مما يلي كُتب بشكل علمي سليم :  |                             |                           |                         |
| أ- pneumoioitis   | ب- pneumoiitis              | ج- pneumitis              | د- pneumoitis           |
| 14- صيغ أقصر من الكلمات و عادة ما تكون مجرد أحرف                            |                             |                           |                         |
| أ- البادئة  | ب- اللاحقة                  | ج- المرادفات              | د- الاختصارات           |



ضعي علامة ( ✓ ) أمام العبارة الصحيحة و علامة ( x ) أمام العبارة الخاطئة مع تصحيح الخطأ إن وجد :

- 1- البادئات تستخدم لتعريف جذر الكلمة بشكل أوسع بينما اللواحق تصف ما يحدث لجذر الكلمة ( صح )
- 2- لضم البادئات و اللواحق و جذور الكلمات يتم إضافة حرف متحرك بين الجذر و اللاحقة و غالبًا ما يكون حرف " O " لربط الكلمة (صح )
- 1- تتم إضافة لاحقة إلى بداية جذر الكلمة (خطأ)
- 2- Hyper مثال على البادئة (صح)
- 3- عند إضافة بادئة يجب أن تضيف حرف ربط متحرك ( خطأ )
- 4- نستخدم دائمًا حرف ربط متحرك عند الجمع بين جذري كلمتين ( خطأ )

- فسري السبب العلمي لما يلي:
- السبب العلمي لعدم وضع أداة الربط ( o ) في كلمة **Encephalitis** ؟
- و ذلك بسبب أن اللاحقة بدأت بحرف متحرك وهو **it is** لذلك لا يجتمع حرفان متحركان معًا .
- سبب تسمية كسر كوليس بهذا الاسم ؟
- و ذلك لأن أبراهام كوليس هو أول من وصف هذا النوع من الكسور .

انتهت الأسئلة

طبيبة المستقبل مرجعك الأول و الأخير هو كتابك

المعلمة: جوزاء الشيباني

## CH5: TEST BANK- اسئلة مبادئ العلوم الصحية – الفصل الثامن

اسم الدكتور : .....

الصف : ثاني ثانوي ( )

## السؤال الأول : اختاري الإجابة الصحيحة فيما يلي :

|  |                           |                               |                        |
|--|---------------------------|-------------------------------|------------------------|
| 1- جميع عمليات الجسم المتعلقة بالطعام و من ضمنها الهضم و الامتصاص و التمثيل الغذائي و الدورة الدموية و التخلص من الفضلات |                           |                               |                        |
| أ- التغذية   | ب- الحالة الغذائية        | ج- التمثيل الغذائي            | د- السرعات الحرارية    |
| 2- حالة أو وضع التغذية لدى شخص ما  |                           |                               |                        |
| ب- التغذية   | ب- الحالة الغذائية        | ج- التمثيل الغذائي            | د- السرعات الحرارية    |
| 3- تؤدي التغذية دورًا كبيرًا في تحديد  |                           |                               |                        |
| أ- مقاومة الأمراض  | ب- الفيتامينات            | ج- العلاج                     | د- المعادن             |
| 4- عناصر كيميائية موجودة في الطعام يستخدمها الجسم لأداء عدد كبير من وظائفه المختلفة                                      |                           |                               |                        |
| أ- التغذية   | ب- المغذيات الأساسية      | ج- السرعات الحرارية           | د- الهضم               |
| 5- المصدر الرئيس للطاقة التي يمكن استخدامها بسهولة   |                           |                               |                        |
| أ- المعادن   | ب- الليبيدات              | ج- الكربوهيدرات               | د- الفيتامينات         |
| 6- الشكل اللينفي و غير قابل للهضم من الكربوهيدرات النباتية.  |                           |                               |                        |
| أ- الكربوهيدرات  | ب- الليبيدات              | ج- الفيتامينات                | د- السليلوز            |
| 7- توفر طاقة أكبر من الكربوهيدرات ولكن سرعتها الحرارية أكبر :  |                           |                               |                        |
| أ- الكربوهيدرات  | ب- الليبيدات              | ج- الفيتامينات                | د- السليلوز            |
| 8- جزيئات عضوية تساعد على حماية الجسم من المواد الكيميائية الضارة التي تسمى الجذور الحرة :                               |                           |                               |                        |
| أ- مضادات الأكسدة  | ب- مضادات الالتهابات      | ج- المضاد الحيوي              | د- مضاد البكتيريا      |
| 9- الفيتامينات التي تقضي على الجذور الحرة :  |                           |                               |                        |
| أ- (أ ، ج ، ك)   | (أ ، ج ، هـ)              | (أ ، هـ ، د)                  | (أ ، ج ، د)            |
| 10- من وظائف المعادن :   |                           |                               |                        |
| أ- تنظيم السوائل   | ب- التخلص من الجذور الحرة | ج- يدعم نقل الفضلات عبر الجسم | د- ضروري لعمليات الهضم |
| 11- تعد بعضها كمضادات أكسدة: السليسيوم و الزنك و النحاس و المنغنيز:  |                           |                               |                        |
| أ- الكربوهيدرات  | ب- الليبيدات              | ج- الفيتامينات                | د- المعادن             |
| 12- عناصر غير عضوية ( غير حية ) موجودة في جميع أنسجة الجسم:  |                           |                               |                        |
| أ- الكربوهيدرات  | ب- الليبيدات              | ج- الفيتامينات                | د- المعادن             |
| 13- ضروري لعمليات الهضم و يشكل معظم بلازما الدم و سيتوبلازم الخلية و يساعد على امتصاص المغذيات:                          |                           |                               |                        |
| أ- الماء   | ب- الليبيدات              | ج- الفيتامينات                | د- المعادن             |
| 14- العملية التي تستخدم فيها الخلايا المغذيات لبناء الأنسجة و توفير الطاقة و تنظيم مختلف وظائف الجسم :                   |                           |                               |                        |
| أ- التمثيل الغذائي   | ب- المغذيات الأساسية      | ج- الامتصاص                   | د- الهضم               |



|   |                                      |                         |                    |
|---|--------------------------------------|-------------------------|--------------------|
| 15- العملية التي يقوم الجسم من خلالها بطحن الطعام إلى أجزاء أصغر و تغييره كيميائياً و من ثم نقله عبر الجهاز الهضمي :                        |                                      |                         |                    |
| أ- التمثيل الغذائي  | ب- المغذيات الأساسية                 | ج- الامتصاص             | د- الهضم           |
| 16- طحن الطعام بواسطة الأسنان:  |                                      |                         |                    |
| أ- الهضم الميكانيكي   | ب- الهضم الكيميائي                   | ج- الامتصاص             | د- الانزيم         |
| 17- مجموعة من الانقباضات و الانبساطات المتناغمة:  |                                      |                         |                    |
| أ- الحركة الدودية   | ب- حركة العضلة                       | ج- الانتقال             | د- الاخراج         |
| 18- تعمل على تدوير الطعام كيميائياً لتسهيل الامتصاص في الدم:  |                                      |                         |                    |
| أ- الانزيمات  | ب- كربوهيدرات                        | ج- بروتينات             | د- فيتامينات       |
| 19- مزج الطعام مع عصارات الجهاز الهضمي التي يفرزها الفم و المعدة و الأمعاء الدقيقة و البنكرياس:   |                                      |                         |                    |
| أ- الهضم الميكانيكي   | ب- الهضم الكيميائي                   | ج- الامتصاص             | د- الانزيم         |
| 20- العملية التي يلتقط فيها الدم أو الشعيرات الدموية للمفاوية المغذيات التي تم هضمها ليتم نقلها عن طريق الدورة الدموية إلى كل خلية في الجسم |                                      |                         |                    |
| أ- التمثيل الغذائي  | ب- المغذيات الأساسية                 | ج- الامتصاص             | د- الهضم           |
| 21- المعدل الذي يستخدم به الجسم الطاقة للحفاظ على أنسجته فقط دون القيام بأي عمل آخر   |                                      |                         |                    |
| أ- معدل التمثيل الغذائي الأساسي   | ب- التمثيل الغذائي                   | ج- المغذيات الأساسية    | د- الهضم الكيميائي |
| 22- من اضطرابات الأكل الأكثر شيوعاً :   |                                      |                         |                    |
| أ- البوليماركسيا، الشره المرضي، فقدان الشهية العصبي   | ب- داون                              | ج- باركنسون             | د- هيموجلوبين      |
| 23- تعد كمية الحرارة الناتجة أثناء عملية التمثيل الغذائي هي الطريقة التي يتم بها قياس محتوى الطاقة في الطعام و تقاس بوحدة:                  |                                      |                         |                    |
| أ- السعرات الحرارية   | ب- الكيلوجرام                        | ج- السنتمتر             | د- المتر           |
| 24- عدد السرات الحرارية التي يحتاجها خلال فترة 24 ساعة و هي تختلف حسب النشاط و العمر و الحجم و الجنس و الحالة البدنية و المناخ:             |                                      |                         |                    |
| أ- السمنة   | ب- متطلبات الفرد من السعرات الحرارية | ج- قياس الطاقة الغذائية | د- التمثيل الغذائي |

ضعي علامة ( ✓ ) أمام العبارة الصحيحة و علامة ( × ) أمام العبارة الخاطئة مع تصحيح الخطأ إن وجد :

- 1- الكربوهيدرات تشكل غلاف عازل و توسيد للعضلات و العظام ( خطأ )
- 2- تساعد الليبيدات على امتصاص الفيتامينات الذائبة في الدهون ( أ - ه - د - ك ) ( صح )
- 3- البروتينات الكاملة و منها 9 أحماض أساسية للحياة و تعرف بالبروتينات الكاملة و مصدرها حيواني ( صح )
- 4- البروتينات التي تحتوي على 13 حمض أميني الباقية تسمى البروتينات غير الكاملة و مصدرها نباتي ( صح )
- 5- البروتينات هي مركبات عضوية أساسية للحياة مهمة لبناء الأنسجة و التمثيل الغذائي ( خطأ )
- 6- الفيتامينات الذائبة في الدهون هي التي تذوب في الماء و لا يخزنها الجسم ( خطأ )
- 7- المعادن هي عناصر غير عضوية ( غير حية ) موجودة في جميع أنسجة الجسم ( صح )
- 8- يشكل الماء معظم بلازما الدم و سيتوبلازم الخلية ( صح )
- 9- الكولسترول يستخدم في إنتاج هرمونات الستيرويد و فيتامين د و الأحماض الصفراوية ( صح )



- 10- النظام الغذائي المتوازن هو تناول كافة المغذيات الأساسية بكميات صحيحة ( صح )  
 11- يقاس مؤشر كتلة الجسم بقسمة وزن الشخص بالكيلوجرام على مربع الطول بالأمتار ( صح )  
 12- من الأعراض الجسدية لاضطرابات الأكل انخفاض ضغط الدم ( صح )  
 13- تعد طريقة النزول ببطء أفضل الطرق للتحكم في الوزن ( صح )  
 14- من أفضل الطرق للتحكم بالوزن أن تقلل من السعرات الحرارية اليومية و تزيد النشاط البدني (صح )

1- فسري السبب العلمي لما يلي:

أ- استخدام الجسم للطاقة المخزنة ؟ لتوفير الطاقة عندما لا يكفي الطعام الذي يتم تناوله لتلبية احتياجات الجسم

ب- لأهمية تناول مضادات الأكسدة لجسم الانسان ؟ تساعد الجسم على التخلص من الجذور الحرة

1- صلي عامود ( تعريف الحميات ) مع ما يناسبه من عامود ( مصطلح الحمية ):

| تعريف الحميات   | الاجابة | مصطلح الحمية               |
|---|---------|----------------------------|
| 1- تركز على السوائل الصافية و الكاملة                       | ( 3 )   | أ- حمية السكري             |
| 2- تركز على الأطعمة قليلة المضع لجعلها أسهل للهضم           | ( 5 )   | ب-حمية الكوليسترول         |
| 3- تركز على المصابين بعجز انتاج هرمون الانسولين             | ( 6 )   | ج-حمية الحد من الدهون      |
| 4- تركز على السعرات الحرارية زيادةً أو خفضاً                | ( 2 )   | د-الحمية المنتظمة          |
| 5-تحظر الأطعمة التي تحتوي على الكوليسترول و تحد من الدهون   | ( 7 )   | ط-حمية الصوديوم            |
| 6-تسمى بالحمية قليلة الدهون                                 | ( 10 )  | ع-حمية الألياف             |
| 7-تحتم على المرضى تجنب الأطعمة التي تحتوي على الملح         | ( 1 )   | هـ-حمية السوائل            |
| 8-هي الحمية التركز على البروتين زيادةً أو خفضاً             | ( 4 )   | ن-التحكم بالسعرات الحرارية |
| 9-تتكون الأطعمة سهلة الهضم و التي لا تهيج الجهاز الهضمي     | ( 8 )   | م-حمية البروتين            |
| 10- تركز على الألياف سواء حمية غنية أو حمية منخفضة الألياف. | ( 9 )   | ي-الحمية الخفيفة           |



## 2- قارني كل ما يلي :

## أ- الحمية العلاجية و الحمية المنتظمة :

| من حيث  | حمية علاجية   | حمية منتظمة  |
|---------|---|--|
| التعريف | تعديلات على النظام الغذائي الاعتيادي بهدف تحسين ظروف صحية معينة | نظام غذائي متوازن يستخدم عادة دون فرض قيود غذائية على المريض                       |
| مثال    | حمية السكري - حمية الكولسترول - حمية الألياف                    | تحتوي نسبة منخفضة من السعرات الحرارية و قد يتم فيها الحد من بعض الأطعمة كالحلويات. |

## ب- البروتينات الكاملة و البروتينات لغير كاملة :

| من حيث  | البروتينات الكاملة  | البروتينات لغير كاملة   |
|---------|---|---|
| التعريف | البروتينات التي تحتوي على الأحماض الأمينية الأساسية للحياة (9) و مصدرها الأطعمة الحيوانية | التي تحتوي على الأحماض الأمينية ال 13 و مصدرها الأطعمة النباتية |
| مثال    | اللحوم و الاسماك و البيض  | فول الصويا و الفاصوليا الجافة و الذرة و المكسرات                |

انتهت الأسئلة

طبيبة المستقبل مرجعك الأول و الأخير هو كتابك

المعلمة: جوزاء الشيباني



## اسئلة مبادئ العلوم الصحية – الفصل التاسع - CH5: TEST BANK

اسم الدكتور : .....

الصف : ثاني ثانوي ( )

### السؤال الأول : اختاري الإجابة الصحيحة فيما يلي :

|  |                                       |                                |                          |
|--|---------------------------------------|--------------------------------|--------------------------|
| 1- صياغة التقرير و إعداد خطط رعاية المرضى و توثيق مراحل الرعاية في سجل المريض :  |                                       |                                |                          |
| أ-أنظمة المعلومات  | ب- الفحوصات التشخيصية                 | ج-العلاج                       | د-مراقبة المرضى          |
| 2- نسخة محوسبة من المعلومات الطبية للمريض التي قد تتضمن بيانات إحصائية و تشخيصات و معلومات عن الأدوية التي تناولها :   |                                       |                                |                          |
| أ-السجل الصحي الإلكتروني   | ب-السجل الأمني                        | ج-السجل مدني                   | د-السجل البنكي           |
| 3- هو المسؤول عن جمع معلومات المريض لإدخالها في ذاكرة جهاز الحاسب و معالجتها و تخزينها :   |                                       |                                |                          |
| أ-الطبيب المعالج   | ب-الصيدلي                             | ج-فني المختبر                  | د-فني المعلومات الصحية   |
| 4- من أنواع الوسائل التشخيصية :  |                                       |                                |                          |
| أ-البايضة  | ب-الباضعة                             | ج-الضابطة                      | د-الضامة                 |
| 5- فحص الدم الذي يتم إجراؤه عبر إدخال حقنة في الوريد و إزالة الدم :  |                                       |                                |                          |
| أ-الباضعة  | ب-غير الباضعة                         | ج-الضابطة                      | د-غير الضابطة            |
| 6- هي التي لا يلزم لها فتح فتحة في الجسم مثل التصوير :   |                                       |                                |                          |
| أ-الباضعة  | ب-غير الباضعة                         | ج-الضابطة                      | د-غير الضابطة            |
| 7- نظام محوسب يستخدم لتحليل نشاط كهربية قلب المريض و يساعد في تشخيص أمراض القلب :  |                                       |                                |                          |
| أ-مخطط كهربية القلب  | ب-اختبار الإجهاد أثناء ممارسة التمرين | ج-مخطط صدى القلب               | د-الرنين المغناطيسي      |
| 8- نظام يعتمد على تكنولوجيا توجه الموجات الصوتية فأقوة التردد عبر جدار الصدر إلى القلب :   |                                       |                                |                          |
| أ-مخطط كهربية القلب  | ب-اختبار الإجهاد أثناء ممارسة التمرين | ج-مخطط صدى القلب               | د-الرنين المغناطيسي      |
| 9- تقنية باضعة تقوم على مبدأ التصوير بالأشعة السينية بواسطة جهاز الحاسب :  |                                       |                                |                          |
| أ-التصوير المقطعي المحوسب  | ب-التصوير بالرنين المغناطيسي          | ج-التصوير بالموجات فوق الصوتية | د-التصوير الشعاعي الرقمي |
| 10- وسيلة محوسبة لتصوير الجسم باستخدام الرنين المغناطيسي النووي بدلاً من الأشعة السينية :  |                                       |                                |                          |
| أ-التصوير المقطعي المحوسب  | ب-التصوير بالرنين المغناطيسي          | ج-التصوير بالموجات فوق الصوتية | د-التصوير الشعاعي الرقمي |
| 11- وسيلة تصوير غير باضعة تستخدم موجات صوتية عالية التردد ترتد كصدى عندما تصطدم بأنسجة و أعضاء مختلفة داخل الجسم ليقوم جهاز الحاسب بإنشاء صورة للجزء الذي يتم تصويره :   |                                       |                                |                          |
| أ-التصوير المقطعي المحوسب  | ب-التصوير بالرنين المغناطيسي          | ج-التصوير بالموجات فوق الصوتية | د-التصوير الشعاعي الرقمي |
| 12- جهاز بأذرع ميكانيكية متصلة بأدوات جراحية و يتم التحكم فيه بواسطة الحاسب :  |                                       |                                |                          |
| أ- الليزر  | ب-الجراحة الروبوتية                   | ج-الجراحة الموجهة بالصور       | د-العلاج بالأشعة         |
| 13- جراحة تسمح للجراح برسم خطة دقيقة تشمل موقع إحداث الجرح و ذلك من خلال تصوير موضع العملية تصويراً مقطعي محوسب أو بالرنين المغناطيسي قبل الجراحة و تحويله لصور ثلاثية الأبعاد تظهر تفاصيل دقيقة للأعضاء و الأنسجة : |                                       |                                |                          |
| أ-الليزر   | ب-الجراحة الروبوتية                   | ج-الجراحة الموجهة بالصور       | د-العلاج بالأشعة         |



14- جزيئات عالية الطاقة تهدف لتقليل حجم الأورام و معالجة الأمراض السرطانية عن طريق تدمير معظم الخلايا السرطانية:

|   |                      |                              |                              |
|---|----------------------|------------------------------|------------------------------|
| أ- الليزر   | ب- الجراحة الروبوتية | ج- الجراحة الموجهة بالصور    | د- العلاج بالأشعة            |
| 15- بعض الحاضنات مزودة بعلاج ضوئي يتم التحكم فيه بواسطة الحاسب و هي مخصصة للرضع المصابين :      |                      |                              |                              |
| أ- اليرقان  | ب- التهاب السحايا    | ج- القناة الشريانية المفتوحة | د- الفتق السري               |
| 16- جهاز يمكن ارتداؤه على الجسم يمكن استخدامه لمراقبة حالة المريض:                              |                      |                              |                              |
| أ- المستشعرات القابلة للارتداء  | ب- التموضع العالمي   | ج- الرنين المغناطيسي         | د- الموجات فوق الصوتية       |
| 17- وسيلة تعليمية عبر جهاز الحاسب تمتاز بأنها تناسب جميع المستخدمين مهما كان مستواهم التعليمي : |                      |                              |                              |
| أ- أنظمة المعلومات  | ب- مراقبة المرضى     | ج- التعليم بمساعدة الحاسب    | د- البحث                     |
| 18- من أمثلة المواقع التي تساعد مقدمو الرعاية الصحية للحصول على المعلومات و تحليل الاحصائيات :  |                      |                              |                              |
| أ- قاعدة بيانات ميدلاين   | ب- قاعدة بيانات SLD  | ج- قاعدة بيانات VIP          | د- قاعدة بيانات السجل الوطني |

- ضعي علامة ( ✓ ) أمام العبارة الصحيحة و علامة ( X ) أمام العبارة الخاطئة مع تصحيح الخطأ إن وجد :

- 1- بعد إدخال كل مقدم رعاية صحية المعلومات اللازمة في سجل المريض تصبح المعلومات متاحة فوراً للفرق الطبية و التمريضية و الصحية المساعدة ( صح )
- 2- تعد خطة النسخ الاحتياطي للطوارئ أمر غير مجدي عند استخدام أجهزة الحاسب ( خطأ )
- 3- يؤدي التعرض للأشعة خلال فترة الحمل لأذية الجنين ( صح )
- 4- الليزر أشعة ضوئية يمكن تركيزها بدقة ( صح )
- 5- تصنف الجراحة الروبوتية على أنها أكثر أنواع الجراحات دقة ( صح )
- 6- يستخدم المعالجون الفيزيائيون الموجات الصوتية كشل من أشكال العلاج بالحرارة العميقة ( صح )
- 7- تكنولوجيا التأهيل السمعي كانت عائق للأفراد الذين يعانون من مشكلات السمع ( خطأ )
- 8- يمكن مراقبة الأطفال المولودون قبل أوانهم من خلال حاضنات تراقب باستمرار العلامات الحيوية لديهم ( صح )
- 9- اليرقان ( الصفاري ) هو تلون أصفر في الجلد و العينين ( صح )
- 10- تكنولوجيا التموضع العالمي تستخدم لمراقبة المرضى المصابين بالخرف و مرض الزهايمر ( صح )
- 11- من أمثلة التعليم بالحاسب في مجال الرعاية الصحية أن يكون على هيئة محاكاة تتيح للمتعلم التدريب على دمي ( صح )
- 12- من طرق تحسين التعلم بالتكنولوجيا أن يحضر مقدم الرعاية الصحية دورات تحضيرية للحصول على التراخيص ( صح )
- 13- الموضوعات الرئيسية التي تغطيها قاعدة بيانات ميدلاين الطب الحيوي و العلوم الكيميائية و الهندسة ( صح )
- 14- يتم اجراء الأبحاث باستخدام تكنولوجيا الحاسب للحالات الصحية غير الطبيعية مثل الأمراض الوراثية ( صح )
- 15- يعد البريد الإلكتروني من طرق التواصل التي سهلت على مقدمي الرعاية الصحية التواصل مع بعضهم البعض أو مع مرضاهم (صح)



فسري السبب العلمي لما يلي:

- لا يمكن للمرضى ممن يستخدمون أجهزة تنظيم ضربات القلب أو الغرسات المعدنية إجراء فحوصات بالرنين المغناطيسي ؟
- وذلك بسبب المجال المغناطيسي القوي في جهاز التصوير الرنين المغناطيسي.
- تعد خطة النسخ الاحتياطي للطوارئ أمر مهم عند استخدام أجهزة الحاسب ؟ للاحتفاظ بنسخة احتياطية للمعلومات المهمة وارجاعها في حال الفقد .

انتهت الأسئلة

طبيبة المستقبل مرجعك الأول و الأخير هو كتابك

المعلمة: جوزاء الشيباني

## مراجعة الفصل الأول

1. في العصور الأولى استخدمت ..... كأدوية
  - أ-الحيوانات
  - ب-اللقاحات
  - ج-الأعشاب
  - د-المضادات
2. أول من احتفظ بسجلات صحية دقيقة
  - أ-الرومان
  - ب-الآغريق
  - ج-الصينيون
  - د-المصريون
3. كان لديهم عدم إمام ببنية جسم الانسان بسبب حظر التشريح
  - أ-الرومان
  - ب-الآغريق
  - ج-الصينيون
  - د-المصريون
4. اهتموا بالعلاج الروحي
  - أ-الرومان
  - ب-الآغريق
  - ج-الصينيون
  - د-المغول
5. أول من بدء علوم الطب الحديث
  - أ-الرومان
  - ب-العرب
  - ج-الإغريق
  - د-المغول
6. أول من نظم الرعاية الصحية من خلال توفير الرعاية الطبية للجنود الجرحى
  - أ-صينيون
  - ب-الرومان
  - ج-الآغريق
  - د-المغول
7. كان لهم الدور في الربط بين أهمية الغذاء الجيد والنظافة الشخصية والوقاية من الأمراض
  - أ-الآغريق
  - ب-العرب
  - ج-الرومان
  - د-الفرس
8. - كشف أسباب حمى الكلا وميز بين الحصبة والجذري
  - أ-ابن سينا
  - ب-الرازي
  - ج-ابن البيطار
  - د-ابن النفيس
9. أول من شرح الدورة الدموية الرئوية
  - أ-ابن سينا
  - ب-الرازي
  - ج-ابن البيطار
  - د-ابن النفيس
10. أسس النظام الطبي الشامل
  - أ-ابن سينا
  - ب-الرازي
  - ج-ابن البيطار
  - د-ابن النفيس
11. اكتمل مشروع الجينوم البشري عام
  - أ-1850
  - ب-1995
  - ج-2003
  - د-2010
12. استخدام أنظمة الفيديو والصوت والحاسب لتقديم خدمات الرعاية الصحية
  - أ-التطبيب عن بعد
  - ب-العلاج البديل
  - ج-رعاية كبار السن
  - د-احتواء التكلفة
13. مصطلح Telemedicine يعني
  - أ-التطبيب عن بعد
  - ب-العلاج البديل
  - ج-رعاية كبار السن
  - د-احتواء التكلفة
14. جميع ما يلي من مميزات التطبيب عن بعد ما عدا
  - أ-توفير الوقت
  - ب-دقة التشخيص
  - ج-الوصول لمواقع مختلفة
  - د-الوقاية من الأمراض
15. من متطلبات التطبيب عن بعد توافر
  - أ-وسائل مواصلات
  - ب-أدوات مكتبية
  - ج-سجلات صحية إلكترونية
  - د-غذاء صحي
16. مصطلح Wellness يعني
  - أ-العافية
  - ب-الخصوبة
  - ج-قبل الخصوبة
  - د-النضج
17. هو تمتع الفرد بصحة جيدة لقسم بتوازن الصحة البدنية والعقلية والاجتماعية
  - أ-الشيخوخة
  - ب-الخصوبة
  - ج-العافية
  - د-النضج
18. جميع ما يلي من طرق الطب التكميلي او البديل ما عدا
  - أ-الوخز بالأبر
  - ب-الحجامة
  - ج-جراحة العظام
  - د-اليوجا

## 19. مصطلح Alternative Therapies يعني

أ- الرعاية الطبية ب-الصحة العامة ج-الطب التكميلي د-الطب البديل

20. تفشي مرض ما على مساحة جغرافية واسعة مصيباً عدد كبيراً من السكان

أ-الالتهاب ب-الجائحة ج-العافية د-المرض

21. توفي ٧٠٪ من المصابين بفيروس إيبولا في دول غرب أفريقيا عام

أ-2019 ب-2014 ج-2012 د-1918

22. متلازمة الشرق الأوسط التنفسية MERS كانت تنتقل بواسطة

أ-الكلاب ب-الخنزير ج-القرود د-الجمال

23. لفيروس المسبب للأنفلونزا الإسبانية ويعرف باسم H1N1 يسبب الآن مرض

أ-انفلونزا الكلاب ب-انفلونزا الخنازير ج-انفلونزا القرود د-انفلونزا الطيور

24. استخدام العمليات الجينية والكيميائية للمخلوقات الحية بهدف تطوير وتعديل المنتجات المفيدة

أ-الطب البديل ب-التطبيب عن بعد ج-التكنولوجيا الحيوية د-احتواء التكلفة

25 - يشهد مجال الرعاية الصحية تغيرات وتطورات سريعة بسبب التقدم في مجال :

أ-الروبوتات ب-الزراعة ج-الأعشاب د-المضادات

26 - مصطلح Cost Containment يعني :

أ-التطبيب عن بعد ب-العلاج البديل ج-رعاية كبار السن د-احتواء التكلفة

27- محاولة التحكم في ارتفاع تكلفة الرعاية الصحية :

أ-التطبيب عن بعد ب-العلاج البديل ج-رعاية كبار السن د-احتواء التكلفة

28- من أسباب ارتفاع تكاليف الرعاية الصحية :

أ-التطورات التكنولوجية ب-الغذاء الجيد ج-ارتفاع متوسط العمر د-أ و ج

29 - مصطلح Outpatient Services يعني :

أ-خدمات العيادات الخارجية ب-الوقاية المبكرة ج-المشاركة في الخدمات د-العنقود الصحي

30 - جميع ما يلي من طرق احتواء التكلفة ما عدا :

أ-المشاركة في الخدمات ب-رعاية كبار السن ج-الشراء بالجملة د-توفير الطاقة

31 - مصطلح Health cluster يعني :

أ-خدمات العيادات الخارجية ب-الوقاية المبكرة ج-المشاركة في الخدمات د-العنقود الصحي

32 - جميع ما يلي من خدمات الرعاية الصحية المنزلية ما عدا :

أ-جراحة العيون ب-الرعاية التمريضية ج-العلاج التنفسي د-الخدمات الغذائية

33- مصطلح Geriatric Care يعني :

أ-المشاركة في الخدمات ب-رعاية كبار السن ج-الشراء بالجملة د-توفير الطاقة

34. أدركوا ارتباط بعض الامراض بسوء الصرف الصحي وعدم النظافة :-

أ-المصريون ب-الصين القديمة ج-الرومان د-الاغريق

35. التهديدات التي تواجه هذا القرن هي :-

أ-تكاثر البكتيريا ب-تحور الفيروسات ج-الامراض الفطرية د-نقص المضادات الحيوية

36. زراعة القلب، والرئة، والكبد، والكلى مثال على :-

أ-التدخل والوقاية المبكرة ب-توفير الطاقة ج-احتواء التكلفة د-التطورات التكنولوجية

37 . مصطلح العنقود الصحي Health cluster يقصد به :-

أ-الشراء بالجملة ب-توفير الطاقة ج-العيادات الخارجية د-المشاركة وإلغاء الازدواجية

38. تتيح للمرضى تلقي الرعاية دون الحاجة إدخالهم المستشفيات: .  
 أ-العيادات الخارجية ب-الوقاية المبكرة ج-توفير الطاقة د-الشراء بالجملة أو بالكميات
39. حدد المركز السعودي الاعتماد المنشآت الصحي CBAHI معايير أداء: .  
 أ-موحدة في المدن الطبية ب-موحدة ج-متباينة د-مختلفة حسب كفاءة المنشأة .
40. يجب على مستهلك الرعاية الصحية: .  
 أ-توفير الرعاية للمستفيد ب-خفض الجودة ج-منح الاعتماد د-الاطلاع على خيارات الرعاية .
41. من مزايا الرعاية الصحية المنزلية: .  
 أ-الزيادة في فترات التنويم ب-زيادة التكلفة ج-تقليل التكلفة د-الإقامة الطويلة في المستشفى .
42. تلقي اللقاحات وفحص الاسنان والنظر بانتظام يعزز الصحة: .  
 أ-العاطفية ب-الاجتماعية ج-البدنية د-الروحية
43. اكتشاف مرض باركنسون وترسب الاصبغة الدموية الوراثي يتم من خلال: .  
 أ-علم الجينوم ب-تكنولوجيا النانو ج-الاختبار الجيني د-التكنولوجيا الحيوية
44. من سلبيات التطبيب عن بعد: .  
 أ-توفير الوقت ب-الوصول لمواقع مختلفة ج-دقة التشخيص د-الوقاية من الامراض

**السؤال الثاني: ضعي علامة (✓) أمام العبارة الصحيحة وعلامة (x) امام العبارة الخاطئة:**

|   |   |
|---|---|
| X | 1-الصحة العاطفية يعززها اتباع نظام غذائي متوازن وممارسة التمارين بانتظام                            |
| ✓ | 3-تمتع الفرد بصحة جيدة تتسم بتوازن الصحة البدنية والعقلية والاجتماعية هذا ما يسمى ب الصحة (العافية) |
| X | 4-في عام 1976 نفشى جانحة الانفلونزا الاسبانية مما تسببت بوفاة 40 مليون شخص                          |
| X | 5-العلاجات التكميلية تستخدم بدلا من العلاجات الطبية الحيوية   |
| ✓ | 6-العيادات الخارجية تتيح للمرضى تلقي الرعاية دون الحاجة الى ادخالهم للمستشفيات                      |
| X | 7-المصريون القدماء هم أول من استهلوا علوم الطب الحديث   |
| ✓ | 8-انتشر فيروس كورونا في عام 2019 من الصين   |
| ✓ | 9-كانت الأعشاب والنباتات تستخدم قديما كأدوية  |
| ✓ | 10-أدرك الرومان ارتباط الامراض بعدم النظافة الشخصية   |

## مراجعة الفصل الثاني

1. تقوم بتقديم خدمات الرعاية الصحية عبر التجمعات الصحية  
أ-مجلس الضمان الصحي ج-هيئة الصحة العامة  
ب-الهيئة العامة للغذاء والدواء د-شركة تطوير القطاع الصحي القابضة
2. تقوم بشراء الخدمات الصحية التي تقدمها الشركة القابضة وتقدمها للمواطنين  
أ- مركز التأمين الصحي الوطني ج-هيئة الصحة العامة  
أ- ب-الهيئة العامة للغذاء والدواء د-شركة تطوير القطاع الصحي القابضة
3. تقوم برصد وقياس وتقييم ومنع أي عوامل خطر تهدد الصحة العامة ومنعها.  
أ- مركز التأمين الصحي الوطني ج-هيئة الصحة العامة  
ب- ب-الهيئة العامة للغذاء والدواء د-شركة تطوير القطاع الصحي القابضة
4. تقوم بتوعية المستهلك ومراقبة الأغذية والأدوية والأجهزة الطبية ووضع معايير لها  
أ-مركز التأمين الصحي الوطني ج-هيئة الصحة العامة  
ب-الهيئة العامة للغذاء والدواء د-شركة تطوير القطاع الصحي القابضة
5. تقوم بتنظيم الممارسات الصحية واعتماد العاملين في القطاع الصحي  
أ- الشركة الوطنية للشراء (نوبك) ج-المجلس الصحي السعودي  
ب-الهيئة السعودية للتخصصات الصحية د-مجلس الضمان الصحي
6. تقوم بتنظيم قطاع التأمين الصحي الخاص وتعزيز كفاءة الخدمة المقدمة  
أ-الشركة الوطنية للشراء (نوبك) ج-المجلس الصحي السعودي  
ب-الهيئة السعودية للتخصصات الصحية د-مجلس الضمان الصحي
7. تقوم بشراء الأدوية والأجهزة المقدمة للمستشفيات الحكومية  
أ-مجلس الضمان الصحي ج-الهيئة السعودية للتخصصات الصحية  
ب-الشركة الوطنية للشراء (نوبك) د-المجلس الصحي السعودي
8. تقوم بوضع اللوائح لضمان التنسيق والتكامل بين الجهات ذات الصلة بالصحة  
أ-الشركة الوطنية للشراء (نوبك) ج--مجلس الضمان الصحي  
ب-المجلس الصحي السعودي د-الهيئة السعودية للتخصصات الصحية
9. تعتمد على التبرعات ورسوم العضوية وتقدم خدماتها على المستوى الإقليمي والمحلي.  
أ-الوكالات التطوعية ب-المستشفيات التخصصية ج-العيادات د-المختبرات
10. من أمثلة الوكالات التطوعية.  
أ-عيادات أرام لتقويم الأسنان ج-مركز الملك سلمان للإغاثة  
ب-مراكز المغربي للعيون د-مستشفى سليمان الحبيب
11. مصطلح Health Insurance يعني  
أ-الضمان الصحي ب-التأمين الصحي ج-الصحة العامة د-القطاع الصحي
12. قيام الفرد بدفع مبلغ من المال بصورة منتظمة لشركة وفي المقابل تقوم هي بدفع جميع تكاليف علاجه  
أ-التأمين الصحي ب-احتواء التكلفة ج-التطبيب عن بعد د-الرعاية المنزلية
13. المبالغ التي يجب أن يدفعها المريض مقابل الخدمات الطبية  
أ-الدفع المشترك ب-تخصيص المنافع ج-التأمين المشترك د-الخصومات
- 14- مبلغ محدد يدفعه الفرد مقابل الحصول على خدمة معينة

- أ-الخصومات ب-التأمين المشترك ج-تخصيص المنافع د-الدفع المشترك
- 15- نسبة النفقات التي يتحملها كل من المريض وشركة التأمين
- أ-التأمين المشترك ب-الدفع المشترك ج-تخصيص المنافع د-الخصومات
- 16- اتفاقية تتيح لطرف ثالث مثل الطبيب أو مرفق رعاية صحية بتحصيل المدفوعات من شركة التأمين مباشرة
- أ-التأمين المشترك ب-الدفع المشترك ج-تخصيص المنافع د-الخصومات
- 17- مجموعة من مقدمي الخدمات الصحية يعتمدهم مجلس الضمان الصحي وتحدد لهم شركة التأمين الصحي
- أ-الشركة الوطنية نوبك ج-المجلس الصحي السعودي
- ب-الهيئة السعودية للتخصصات الصحية د-شبكة مقدمي الخدمة المفضلين
- 18- شبكة مقدمي الخدمة المفضلين يرمز لها بالاختصار
- أ-PNP ب-ATP ج-NNP د-PPN
- 19- أي مما يلي ليس من الأهداف الرئيسية لبوليصة التأمين الصحي لتعزيز العلاج
- أ-تعزيز الصحة ب-جمع الأموال ج-حماية المستفيدين د-تمكين المستفيدين
- 20- علم يعني بدراسة مرض معين في السكان
- أ-علم الأوبئة ب-علم النفس ج-علم المجتمع د-علم السكان
- 21 - مصطلح Bioethics يعني
- أ-أخلاقيات علم الأحياء ب-التأمين الصحي ج-التكنولوجيا الحيوية د-علم النفس
- 22- مصطلح Epidemiology يعني
- أ-علم الأوبئة ب-علم الأحياء ج-علم الأنسجة د-علم النفس
- 23 . من أبرز مرافق الرعاية الصحية :-
- أ-المختبرات ب-مراكز العيون ج-المستشفيات د-العيادات
- 24- شبكة متكاملة من مرافق الرعاية الصحية تندرج تحت هيكل إداري واحد :-
- أ-العلاج البديل ب-التجمع الصحي ج-رعاية المسنين د-التطبيب عن بعد
- 25- يعود المرضى لمنازلهم فور تعافيتهم من عملياتهم وعادة ما يكون ذلك بنفس اليوم :-
- أ-مراكز جراحة اليوم الواحد ب-عمليات الدماغ ج-مراكز قسطرة القلب د-عمليات قص المعدة
- 26- في مخطط تنظيمي لمستشفى يتبع تسلسلياً للطبيب المعالج :-
- أ-الصيانة/التدبير المنزلي ب-قسم الاعمال/لضمان ج-المختبر د- موظف الاستقبال/الممرضون
- 27- اللوائح لضمان التنسيق والتكامل بين الجهات ذات الصلة بالصحة لتحسين وتعزيز الرعاية الصحية يضعها:-
- أ-المجلس الصحي السعودي ج-هيئة الغذاء والدواء
- ب-هيئة الصحة العامة د-مركز التأمين الصحي
- 28- يضع اللوائح لضمان التنسيق والتكامل بين الجهات ذات الصلة بالصحة لتحسين وتعزيز الرعاية الصحية :-
- أ-SHC ب-SFDA ج-CHI د-PHA
- 29- خدمات الرعاية الطارئة تشمل جميع المرافق التالية ما عدا :-
- أ-الطوارئ ب-المختبرات ج-الاسعاف د-الهلال الأحمر السعودي
- 30 - مرافق رعاية صحية تضم عدد من الأطباء العاديين ويتشاركون في نفس المبنى :-
- أ-المختبرات ج-العيادات ب-مراكز العيون د-الرعاية طويلة الأمد

### 31- مصطلح Dental Offices يعني :-

أ-المختبرات ج-المستشفيات

ب-مراكز العيون د-مكاتب طب الاسنان

32- نوع من المستشفيات تقوم باستقبال حالات وفئات عمرية محددة :-

أ-العسكرية ب-مراكز الجامعات ج- التخصصية د-العامة

## ضعي الرقم من العمود A أمام ما يناسبه من العمود B

| الرقم | العمود A  | الرقم | العمود B                            |
|-------|---|-------|-------------------------------------|
| 1     | NCCAM   | 5     | وكالة تطوعية                        |
| 2     | العيادات التخصصية                                 | 4     | هيئة الصحة العامة                   |
| 3     | Laboratories                                      | 3     | فحص الدم والبول وإعداد أطقم الاسنان |
| 4     | PHA   | 2     | مثل طب الامراض الجلدية وطب العيون   |
| 5     | كاننا للامير فهد بن سلمان                         | 1     | المركز الوطني للطب البديل والتكميلي |
| 6     | رئيس التمريض                                      | 10    | التأمين المشترك                     |
| 7     | المواظبة على الحفاظ على صحة جيدة                  | 9     | الخصومات                            |
| 8     | تهدف للتحقيق في كيفية اتخاذ قرارات الرعاية الصحية | 8     | اخلاقيات علم الاحياء                |
| 9     | مبلغ يدفعه المريض قبل البوليصة                    | 7     | التمريعات الرياضية / الوجبات الصحية |
| 10    | التأمين بنسبة %20-80                              | 6     | غرفة الطوارئ                        |

## مراجعة الفصل الثالث

- 1- من مهن المجال الصحي وتتطلب دبلوم فني لمدة سنة أو أكثر بعد المرحلة الثانوية  
أ-أخصائي ب-طبيب ج-صيدلي د-فني
  - 2- من مهن المجال الصحي وتتطلب درجة البكالوريوس لمدة ٤ سنوات أو أكثر من كلية أو جامعة  
أ-أخصائي ب-طبيب ج-فني د-صيدلي
  3. من مهن المجال الصحي وتتطلب درجة البكالوريوس لمدة ٥ سنوات أو أكثر من كلية أو جامعة  
أ-فني ب-أخصائي ج-طبيب د-صيدلي
- ضمان مدى تلبية البرنامج الدراسي لمعايير جودة الجدارة المعتمدة

أ-ريادة الأعمال **ب**-الاعتماد الأكاديمي **ج**-تخصيص المنافع **د**-الدفع المشترك  
5- الاعتماد الأكاديمي تقوم بمنحه:

أ-المجلس الصحي السعودي **ج**-شركات التأمين

**ب**-هيئة الغذاء والدواء **د**-الهيئة السعودية للتخصصات الصحية -

6- تصدرها الجهة المختصة وتعني أن الشخص يلبي المعايير والمؤهلات التي تحددها الجهة المسؤولة عن المهنة

أ-التأمين **ب**-الترخيص **ج**-التسجيل **د**-الشهادة

7- ضروري للتوظيف وتجريه هيئة تنظيمية أو حكومية وتدير الاختبارات وتحتفظ بسجل للعاملين المؤهلين

أ-التأمين **ب**-التسجيل **ج**-الشهادة **د**-الترخيص

8- يسمح للمسجلين بالعمل في مهنة معينة ويحدد نطاق الممارسة

أ-التأمين **ب**-التسجيل **ج**-الترخيص **د**-الشهادة

9 - . الأنشطة التعليمية والتدريبية في مجال الرعاية الصحية المحددة ضمن فترة زمنية معينة:

**أ**-ساعات التعليم الطبي **ب**-ريادة الاعمال **ج**-تعزيز الصحة **د**-تمكين المستفيد

10- كل مما يلي من مهن الخدمات العلاجية ما عدا :

أ-المهن الطبية **ب**-فني مسلتزمات طبية **ج**-مهن التمريض **د**- طب الأسنان

11- من مهامه مساعدة المرضى على الحفاظ على الأسنان وإزالة الترسبات والبقع من الأسنان :

أ-طبيب الأسنان **ب**-أخصائي صحة الفم **ج**-أخصائي تقنية الأسنان **د**-مساعد طبيب الأسنان

12- من مهامه تصنيع أطقم الأسنان والجسور والتيجان وأجهزة التقويم :

أ-طبيب الأسنان **ب**-أخصائي صحة الفم **ج**-أخصائي تقنية الأسنان **د**-مساعد طبيب الأسنان

13- من مهامه تحضير المرضى ، مناولة الأدوات للطبيب ، تعقيم الأدوات ، تصوير الأشعة

أ-طبيب الأسنان **ب**-أخصائي صحة الفم **ج**-أخصائي تقنية الأسنان **د**-مساعد طبيب الأسنان

14 - من مهامه تقويم الأسنان والاستعاضة وجراحة الوجه والفكين وعلاج جذور الأسنان:

أ-طبيب الأسنان **ب**-أخصائي صحة الفم **ج**-أخصائي تقنية الأسنان **د**-مساعد طبيب الأسنان

15- أول من يصل لمكان الحادث ويستجوب المريض ويحدد سبب الإصابة :

أ-المستجيب الطبي للحالات الطارئة **ب**-فنيو الحالات الطبية الطارئة **ج**-المساعدون الصحيون **د**-المسعفون

16 - أي مما يلي ليس من المهن الطبية:

أ-الطبيب **ب**-مساعدو الأطباء **ج**-المساعدون الصحيون **د**-الأخصائيون الاجتماعيون

17- أي مما يلي من مهن الصحة النفسية والخدمات الاجتماعية :

أ-أخصائيو علم النفس **ب**-المرضون **ج**-أخصائيو التغذية **د**-فني مراقبة الجودة

18 - من مهامه تشخيص الأمراض الحيوانية وعلاجها وإجراء جراحات للحيوانات:

أ-الطبيب البيطري **ب**-التقني البيطري **ج**-المساعد البيطري **د**-أخصائي التغذية

19- من مهامه تقديم عدة رعايات منها الولادات الطارئة ، العالقين ، نقل المرضى :

أ-مراقبي الجودة **ب**-فنيو الحالات الطبية الطارئة **ج**-أخصائيو العلاج الطبيعي **د**-فنيو غسيل الكلى

20 - يعالجون المرضى الذين لديهم مشاكل في النطق والكلام والبلع:

أ-فنيو غرف العمليات **ب**-الصيدالة **ج**-أخصائيو التخاطب **د**-أخصائيو السمع

21- يحضرون المرضى للعمليات الجراحية ويجهزون الأدوات والمعدات:

أ-أخصائيو السمع **ب**-فنيو غرف العمليات **ج**-أخصائيو العلاج الطبيعي **د**-الصيدالة

22 - من مهام مهن خدمات التغذية والحماية الغذائية:

أ-النطق السليم **ب**-غسيل الكلى **ج**-التغذية السليمة **د**-تقويم الأسنان

23- من مهامه تشغيل الآت تسجيل النبضات الكهربائية الصادرة عن القلب :

أ-فني تخطيط كهربية الدماغ **ب**-فني مسلتزمات طبية **ج**-فني تخطيط قلبي **د**-فني تركيب الأسنان

- 24- من مهامه تشغيل الآت تسجيل النشاط الكهربائي الصادر عن الدماغ :**  
**أ-**فني تخطيط كهربية الدماغ      **ب-** فني مستلزمات طبية      **ج-** فني تخطيط قلبي      **د-** فني تركيب الأسنان
- 24 - يدرسون الأنسجة والسوائل والخلايا للمساعدة في رصد الأمراض :**  
**أ-**فني سحب الدم      **ب-**أخصائي المختبرات الطبية      **ج-**فني بصريات      **د-**مساعد طبيب الأسنان
- 25- متخصصين في قياس الإبصار وفحص العيون وتحديد مشاكل الإبصار ويصفون عدسات تصحيحية :**  
**أ-**تقني التصوير بالرنين      **ب-**فني نظارات      **ج-**فني بصريات      **د-**أخصائي بصريات
- 26 - من مهامه التقاط صور بالأشعة السينية للجسد بغرض التشخيص :**  
**أ-**طبيب أشعة      **ب-**تقني موجات فوق صوتية      **ج-**فني أشعة      **د-**تقني التصوير المقطعي بالرنين
- 27- من مهامه تقديم جرعات محددة من الأشعة لمعالجة الأمراض كالسرطان :**  
**أ-**طبيب أشعة      **ب-**تقني موجات فوق صوتية      **ج-**فني أشعة      **د-**تقني التصوير بالرنين المغناطيسي
- 28- من مهامه استخدام الموجات فوق الصوتية لمعاينة الجنين داخل الرحم :**  
**أ-** طبيب أشعة      **ب-** تقني موجات فوق صوتية      **ج-** فني أشعة      **د-** تقني التصوير بالرنين المغناطيسي
- 29 - تقنية تستخدم للحصول على صور مقطعية للأنسجة والعظام والأعضاء :**  
**أ-**التصوير المقطعي البوزيتروني      **ب-**التصوير المقطعي المحوسب      **ج-**الموجات فوق الصوتية      **د-**التصوير بالرنين المغناطيسي
- 30- تقنية تستخدم للحصول على صور مفصلة للتشريح الداخلي للأعضاء باستخدام موصل مغناطيسية:**  
**أ-** التصوير المقطعي البوزيتروني      **ب-** التصوير المقطعي المحوسب      **ج-** الموجات فوق الصوتية      **د-** التصوير بالرنين المغناطيسي
- 31 - تقنية تستخدم للحصول على صور ثلاثية الأبعاد من خلال حقن مادة إشعاعية وتصويرها :**  
**أ-** التصوير المقطعي البوزيتروني      **ب-** التصوير المقطعي المحوسب      **ج-** الموجات فوق الصوتية      **د-** التصوير بالرنين المغناطيسي
- 32- من مهامهم تطوير اللقاحات والأدوية وإعداد برامج لإختبار الأغذية والأدوية:**  
**أ-**مهندسين طبيين      **ب-**علماء الأحياء      **ج-**محلل جنائي      **د-**أخصائي سمع
- 33 - من مهامهم جمع الأدلة من مسرح الجرائم :**  
**أ-** محلل جنائي      **ب-** فنيو غرف العمليات      **ج-** أخصائيو العلاج الطبيعي      **د-** الصيادلة
- 34- من مهامه التأكد من سلامة الأدوية والكيماويات وأثارها على الجسم من خلال الاختبارات والتجارب:**  
**أ-**محلل جنائي      **ب-**عالم وراثه      **ج-**فني ضبط الجودة      **د-**أختصاصي السموميات
- 35 - الإشراف على المعلومات الإلكترونية أو الورقية لضمان السرية:**  
**أ-** أخصائيو وبائيات      **ب-** فنيو معلومات صحية      **ج-** أمناء المكتبات الطبية      **د-** إداريو معلومات صحية
- 36- يتعاملون مع الآلة المستخدمة لتشخيص الأمراض ومعالجة المرضى والتحكم بهم ، وتركيب المعدات واختبارها:**  
**أ-**تقنيو أجهزة طبية      **ب-**فنيو مستلزمات طبية      **ج-**فنيو معدات طبية      **د-**أختصاصيو صحة صناعية
- 37- يساعدون المرضى الذين يتساءلون فواتيرهم ، أو ترتيب الدفعات المالية إنهم موظفو:**  
**أ-**الدخول      **ب-**المكتبات الصحية      **ج-**الإدارة      **د-**الحسابات المالية
- 38- يتعاملون مع الآلة المستخدمة لتشخيص الأمراض ومعالجة المرضى والتحكم بهم ، وتركيب المعدات واختبارها:**  
**أ-**تقنيو أجهزة طبية      **ب-**فنيو مستلزمات طبية      **ج-**فنيو معدات طبية      **د-**أختصاصيو صحة صناعية
- 39- الاختصار للماسحات التصوير المقطعي بالإصدار البوزيتروني هو:**  
**أ-** CT      **ب-** PET      **ج-** MRI      **د-** EEG
- 40- يوزعون الأدوية التي يدونها مختصو الرعاية الصحية المسؤولون عن وصف الأدوية:**  
**أ-**الصيدالة      **ب-**فنيو سحب الدم      **ج-**فنيو غسل الكلى      **د-**أخصائيو السمع

- 41- يقدمون العلاج لتحسين القدرة على التحرك ولتفادي الإعاقة الدائمة أو الحد منها عند المرضى:  
 أ-أخصائيو العلاج الوظيفي ب-الصيدلة ج- فنيو العلاج الطبيعي د- أخصائيو العلاج الطبيعي
- 42- من يقدم خدمات الطعام ويساعد على المشي وتقديم العلاجات الأساسية هم:  
 أ-المرضى ب-مساعدو التمريض ج-طبيب الأسرة د-مساعدو كبار السن

## مراجعة الفصل الرابع

1. عملية تبادل المعلومات والآراء والأفكار والمشاعر شفهيًا أو خطيًا أو بالسلوك غير اللفظي هو: -  
 أ-التغذية الراجعة ب-التواصل ج-السرية د-الإبلاغ
2. مصطلح Feedback يعني :  
 أ-التغذية الراجعة ب-السرية ج-التواصل د-التسجيل
3. الانتباه إلى ما يقوله الآخر وبذل جهد للتمكن من سماعه هو: -  
 أ-التنوع الثقافي ب-التواصل ج-السرية د-الإصغاء
4. يضم الفريق الجراحي الأشخاص التاليين ما عدا :  
 أ-ممثل جهة التأمين ب-الجراحون ج-طبيب التخدير د-فني البصريات
5. مصطلح Leadership يعني :  
 أ-القائد ب-القيادة ج-العمل الجماعي د-العلاقات بين الأفراد
6. من مهامه توجيه الآخرين أو يكون مسؤولاً عنهم :  
 أ-الطبيب ب-الاختصاصي ج-القائد د-الفني
7. رد فعل الجسم على أي محفز يتطلب من الشخص أن يتكيف مع بيئة متغيرة هو:  
 أ-الإجهاد ب-المحفزات ج-السلوك د-الهدف
8. نتيجة مرغوبة أو غاية مرجوة يعمل الفرد جاهداً من أجل تحقيقها :  
 أ-الإجهاد ب-الهدف ج-التطوع د-التخطيط
9. مصطلح Teamwork يعني :  
 أ-العلاقات السليمة ب-الإجهاد ج-العمل الجماعي د-الاعتماد الأكاديمي
- 10 - جميع الاتي من عناصر التواصل الأساسية ما عدا :  
 أ-المرسل ب-الرسالة ج-المتلقي د-النظافة الشخصية
- 11- من مسببات الأجهاد الاتي ما عدا :  
 أ-الإسترخاء ب-الإفراط في العمل ج-المرض د-المشكلات المادية
- 12 - للتمتع بالصحة الجيدة يجب اتباع .....عوامل :  
 أ-أربعة ب-خمسة ج-ستة د-ثمانية
- 13- أي مما يلي ليس من حواجز التواصل :  
 أ-الإعاقات الجسدية والحسية ب-الإصغاء ج-التنوع الثقافي د-المواقف النفسية
- 14 - أي مما يلي ليس من الملاحظات الموضوعية ( العلامات ) :  
 أ-التورم ب-الطفح الجلدي ج-الكدمات د-لغة العيون
- 15- أي مما يلي ليس من وسائل التواصل غير اللفظي :  
 أ-تعبير الوجه ب-لغة الجسد ج-لغة العيون د-المشتتات
- 16 - أي مما يلي ليس من أسلوب حل المشكلات :

- أ-الملل ب-تحديد المشكلة ج-وضع خطة د-تقييم النتائج  
**17 -** عدم الإفصاح عن معلومات المريض إلا في الظروف الإستثنائية :  
 أ-الإصغاء ب-التخطيط ج-الحادث د-السرية  
**18 -** كل مما يلي من أسباب الإفصاح عن سرية المعلومات عن المريض ما عدا :  
 أ-حماية أشخاص تواصل معهم المريض ب-تعليم أعضاء الرعاية الصحية ج-حماية المجتمع ككل  
 د-زيادة نفقات علاج المريض  
**19- جميع ما يلي خصائص يجب أن تتوافر لدى متلقي الرسالة ما عدا :**  
 أ-قادر على سماع الرسالة ب-قادر على فهم الرسالة ج-جالس بوضعية سليمة د-تجنب المقاطعات  
**20 - جميع ما يلي من الحواجز النفسية لعملية التواصل ما عدا :**  
 أ-التحيز ب-الخوف ج-الأحكام المسبقة د-فقدان البصر  
**21 - ملاحظات تسمى أعراض وهي لا يمكن رؤيتها أو الشعور بها (التصريحات التي يدلي بها المريض تسمى ملاحظات ) :**  
 أ-موضوعية ب-خيالية ج-الذاتية د-اجتماعية  
**22 - كل ما يعيق أو يعترض طريق التواصل الواضح :**  
 أ-حواجز التواصل ب-التواصل الفعال ج-القيادة المهنية د-الإجهاد  
**23- من أمثلة التنوعات الثقافية المعيقة لعملية التواصل :**  
 أ-فقدان السمع ب-الاختلافات اللغوية ج-الأحكام المسبقة د-فقدان النطق  
**24 - ملاحظات تسمى علامات وهي التي يمكن رؤيتها والشعور بها ( الكدمات أو الجروح أو التورم ) أو قياسها ( ضغط الدم أو الحرارة ) :**  
 أ-ذاتية ب-موضوعية ج-خيالية د-اجتماعية  
**25- استخدام كلمة ( انجاز ) بدلاً من ( تجنب ) مثال على صياغة الأهداف :-**  
 أ-بوضوح ودقة ب-إيجابية ج-بمنطقية د-بحسب الأولوية  
**26 - المهارة أو القدرة على تشجيع الناس على العمل معاً وبذل قصارى جهدهم لتحقيق الأهداف المشتركة :**  
 أ-القيادة ب-التواصل ج-الإصغاء د-التعاطف  
**27- المهارة أو القدرة على تشجيع الناس على العمل معاً وبذل قصارى جهدهم لتحقيق الأهداف المشتركة :**  
 أ-Leaderships ب-Leader ج-Stress د-Goal  
**28- من الحالات الاستثنائية التي ترفع عنها السرية لسلامة المجتمع :-**  
 أ-تضخم البروستاتا ب-عمليات البواسير ج-عمليات الزائدة د-كوفيد 19  
**29- وضعت الهيئة السعودية للتخصصات الصحية ( SCFHS ) معايير صارمة للحفاظ على .... :**  
 أ-قبول الحالات المرضية ب-التسجيل والإبلاغ ج-السرية د-التواصل الفعال  
**30 - استخدام تعابير الوجه ولغة الجسد والإيماءات ولغة العيون بغرض نقل الرسائل والأفكار هو :-**  
 أ-التواصل اللفظي ب-التواصل غير اللفظي ج-تواصل سمعي د-تواصل لغوي  
**31 - الأحكام المسبقة والصور النمطية والسلوكيات الشخصية ينتج عنها :**  
 أ-الإعاقات الحسية ب-الإعاقات الجسدية ج-التنوع الثقافي د-الحواجز النفسية  
**32 - تساعد في الحد من الشعور بالتعب والإرهاق :-**  
 أ-الراحة ب-الوضعية السليمة ج-الرياضة د-النظام الغذائي  
**33 - تتميز الرسالة الفعالة ب :-**  
 أ-التعمق والاستفاضة ب-الإسهاب والإطالة ج-التشتت والتبعثر د-الوضوح والإيجاز  
**34- عملية تبادل الآراء والأفكار والمشاعر سواً شفهيّاً أو خطياً أو بالسلوك غير اللفظي :-**  
 أ-Feed back ب-Communication ج-Empathy د-Listening

35- الانتباه لما يقوله الآخر وبذل جهد للتمكن من سماعه :

أ-Feed back ب-Empathy ج-Listening د-Communication

36 - التحدث لصديق والتماس مساعدة الأشخاص الذين يمكنهم تقديم الدعم: -

أ-تعزيز المتعة الذاتية ب-الاعتماد على الآخرين ج-عيش حياة صحية د-التخفيف من التوتر

37 - نظام من المهارات العملية التي تسمح للفرد بالاستفادة من الوقت بأكثر قدر ممكن من الفعالية الإنتاجية:

أ-الإستراتيجية ب-وضع الأهداف ج-الإجهااد د-إدارة الوقت

38 - رعاية المريض بعد الجراحة يقوم به: -

أ-الجراحون ب- ممرضو غرفة العمليات ج-طاقم غرفة الإنعاش د- طاقم التعقيم

39 - من العلاقات السلبية أو السيئة:-

أ- التسبب بالإجهااد ب- زيادة الثقة بالذات ج- توفير السلامة والأمن د- تعزيز النمو الشخصي

40 - يطلق على أبطال الصحة الجيش الأبيض بسبب:-

أ- النظافة الشخصية ب- الصبر ج- الحذاء المناسب د- اللباس الموحد

**السؤال الثاني: ضعي علامة (✓) أمام العبارة الصحيحة وعلامة (x) امام العبارة الخاطئة:**

X

1-للمتتع بصحة جيدة يجب الإمتناع عن ممارسة الرياضة

✓

2-من خطوات إدارة الوقت الفعالة التحليل وترتيب الأوليات

✓

3-من أساليب مهارة الإصغاء الإنتباه والنظر الى المتحدث طوال فترة التواصل.

X

4-تسمى الملاحظات الذاتية علامات .

X

5-من استراتيجيات بناء علاقة سليمة انتقاد الآخرين .

✓

6-من مهام اختصاصيو الجراحة يحضرون الأدوات ويناولونها للجراح .

X

7-تسمى المحفزات على التغير أو تبديل السلوك بالإجهااد

✓

8-من صفات القائد إلهام الآخرين وتحفيزهم .

✓

9-من الأهداف القصيرة الأجل للطالب في الصف الثالث ثانوي التقدم بطلبات دخول الى الجامعات

✓

10-من أساليب التخفيف من الإجهااد الابتعاد عن الضجيج

## السؤال الثالث:- اكتب الرقم من العمود A أمام ما يناسبه من العمود B

| الرقم | العمود A  | الرقم | العمود B              |
|-------|---|-------|-----------------------|
| 1     | ترتيب الأولويات وجدولة المهام                         | 7     | اختصاصيو الجراحة      |
| 2     | التفكير في بالقيم والمعتقدات بمزيد من القوة والتركيز  | 6     | العمل الجماعي         |
| 3     | تحديد الطريقة التي ترغب في اتباعها للتعامل مع الإجهاد | 5     | طاقم غرفة الإنعاش     |
| 4     | حاماً دافناً  | 4     | استرخاء               |
| 5     | يرعون المريض بعد الجراحة                              | 3     | اختر                  |
| 6     | اجتماع عدد كبير من الاختصاصيين                        | 2     | التأمل                |
| 7     | يحضرون الأدوات ويناولونها للجراح                      | 1     | خطة إدارة الوقت       |
| 8     | تفادي مقاطعة المتحدث                                  | 14    | مديرو الرعاية الصحية  |
| 9     | الصدق وحس المسؤولية وتقبل النقد والتكتم               | 13    | تقنيو موجات فوق صوتية |
| 10    | المرسل ، الرسالة ، المتلقي                            | 12    | فنيو ضبط الجودة       |
| 11    | أجهزة تنظيم ضربات القلب                               | 11    | مهندسون طبيون حيويون  |
| 12    | اختبار المنتجات قبل وأثناء الإنتاج                    | 10    | عناصر التواصل         |
| 13    | مخطو الصدى التشخيصي الطبي                             | 9     | صفات شخصية            |
| 14    | تخطيط ، توجيه ، تنسيق ، إشراف ، تشغيل                 | 8     | الإصغاء               |

**السؤال الرابع :-** قارن بين كل من :-

1- الملاحظات الموضوعية الملاحظات الذاتية

| أوجه المقارنة   | الملاحظات الذاتية                                 | الملاحظات الموضوعية  |
|-----------------|---|--|
| الاسم الاخر لها | الأعراض   | العلامات   |
| تعريفها         | هي الملاحظات التي لا يمكن رؤيتها أو الشعور بها    | هي الملاحظات التي يمكن رؤيتها  |
| أمثلة           | التصريحات التي يدلي بها المريض مثل الصداع - المغص | 1- رؤيتها مثل الكدمات أو التورم أو الطفح الجلدي .<br>2- قياسها مثل ضغط الدم أو الحرارة |

**السؤال الخامس:-** عدد ثلاثاً مما يلي :-

#### 1- خطوات إدارة الوقت الفعالة

تخطيط العمل - تجنب المشتتات - مكافأة الذات - جدولة المهام - إعداد قائمة يومية بالمهام - التحليل وترتيب الأولويات - تحديد الهوايات والأمور المفضلة

#### 2- خطوات حل المشكلات .

جمع المعلومات والبيانات - تحديد المشكلة - طرح الحلول المحتملة - وضع خطة - العمل على تنفيذ الخطة - تقييم النتائج - تغير الحل عند الحاجة.

#### 3- أساليب التخفيف من الإجهاد .

عيش حياة صحية - الاسترخاء - أخذ استراحة من عوامل الإجهاد - الابتعاد عن الضجيج - التخفيف من التوتر - التأمل - الاعتماد على الآخرين - التخيل - تعزيز المتعة الذاتية.

#### 4 - مسببات الإجهاد

العلاقات مع أفراد الأسرة والأصدقاء - متطلبات العمل والمدرسة - المرض - نمط الحياة - المشكلات المادية - الأحداث العائلية - الإفراط في العمل - محدودية الوقت - الملل والمشاعر السلبية .

#### 5- صفات القادة

احترام حقوق الآخرين وأرائهم وقدراتهم - فهم مبادئ الشورى وعملية اتخاذ القرارات بواسطة التشاور - العمل مع المجموعة وإرشادها - إلهام الآخرين وتحفيزهم - المساهمة في التعليم المستمر .إظهار الثقة بالنفس - فهم مصادر القوة والضعف في الشخصية .

#### 6- مزايا العلاقات السليمة بين الأفراد

حس الإنتماء إلى جماعة معينة والتقدير الذاتي - تشجيع المشاركة في الأفكار أو النشاطات الجديدة - تعزيز النمو الشخصي - توفير السلامة والأمن - زيادة الثقة بالذات - تحسين الصحة الجسدية عن طريق تقليل الإجهاد .

#### 7 - الاستراتيجيات المتبعة لبناء علاقات سليمة

الحفاظ على سلوك إيجابي - التصرف بود مع الآخرين والتعاون معهم - مساعدة الآخرين بإحترام آراء الآخرين - إظهار المرونة في التعامل مع الآخرين - تجنب إنتقاد الآخرين - دعم الآخرين وتشجيعهم .

#### 8- أساليب اكتساب مهارة الإصغاء

إبداء الاهتمام بما يقوله المتحدث - الانتباه والنظر الى المتحدث طوال فترة التواصل - الانتباه إلى ما يقوله المتحدث - تفادي مقاطعة المتحدث - الحفاظ على السلوك الإيجابي .

#### 9- عناصر التواصل الأساسية

المرسل - الرسالة - المتلقي

#### 10-أهم عناصر التواصل الفعال

أن تكون الرسالة الواضحة- أن ينقل المرسل رسالته بوضوح وإيجاز - أن يكون المتلقي قادرا على سماع الرسالة وتلقيها - أن يكون المتلقي قادرا على فهم مضمون الرسالة - تجنب المقاطعات والمشتتات

#### 11- عناصر المظهر المهني.

اللباس الموحد - الحذاء المناسب - الملابس الشخصية - النظافة الشخصية - شارة الاسم أو بطاقة التعريف

## 12- العوامل للتمتع بالصحة الجيدة

النظام الغذائي - الراحة - الرياضة - الوضعية السليمة - الابتعاد عن التبغ والمخدرات - الفحوصات الوقائية

## 13- الصفات الشخصية لمقدمي الرعاية الصحية

الصدق للباقة - الصبر - تقبل النقد - التكم - الحماس - المهنية - الكفاءة - حس المسؤولية

## مراجعة الفصل الخامس

1. اتفاقية بين طرفين أو أكثر هو: -  
أ- التراضي ب- العقد ج- العرض د- الإذن الطبي
2. اطلاق الشتائم أو الصراخ بكلمات غير لائقة لوصف العرق أو الجنس :  
أ-إساءة لفظية ب-إساءة جسدية ج-إساءة نفسية د-إهمال
3. خطأ مدني لا يقوم على أي عقد مبرم :-  
أ-التشهير ب-المسؤوليات ج-السرية د-الضرر
4. الفشل في تقديم الرعاية الصحية المتوقعة عادة من شخص ما في منصب أو دور معين :  
أ-الإذن الطبي ب-الإهمال ج-الإعتداء والضرب د-سوء التصرف
5. تقيد الشخص أو حرите بدون إذن: -  
أ-انتهاك الخصوصية ب-الإهمال ج-الاحتجاز التعسفي د-الإذن الطبي
6. التهديد بالأذى ، انكار الحقوق المكتسبة ، التقليل من شأن الشخص أو ترهيبه أو السخرية منه :  
أ-إساءة لفظية ب-إساءة جسدية ج-إساءة نفسية د-إهمال
7. تسبب بيانات كاذبة بالسخرية من شخص ما أو الإضرار بسمته :-  
أ-التشهير ب-الإهمال ج-الإساءة د-الضرر
8. الحفاظ على خصوصية معلومات المريض وعدم مشاركتها سوى مع الأعضاء الآخرين في فريق الرعاية الصحية الخاص به :  
أ-الإذن الطبي ب-الحبة الرقمية ج-الاخلاقيات د-السرية
9. دواء مدمج فيه التكنولوجيا الاستشعار ومخصص لعلاج مجموعة من الأمراض النفسية الخطيرة: -  
أ-التراضي ب-الحبة الرقمية ج-الاخلاقيات د-الإذن الطبي
10. مصطلح Ethics يعني :  
أ-الأخلاقيات ب-الإساءة ج-العقد د-إهمال
11. من المعلومات السرية التي يستثنى القانون الإبلاغ عنها :-  
أ-التشهير ب-تعاطي المنوعات ج-الأمراض المعدية د-كل من ب و ج
12. يحجز المريض موعداً في مكان الرعاية الصحية ويوافق على العلاج أو الخدمات المقدمة له :  
أ-العوائق ب-التراضي ج-العرض د-المقابل
13. القانون المختص بالجرائم أو الأخطاء المرتكبة بحق شخص معين أو ممتلكات أو المجتمع :-  
أ-القانون المدني ب-القانون الرئاسي ج-القانون الجنائي د-القانون العسكري

14. التعرض للفرد باللمس المحرم وغير المباح من دون قبوله :

أ-التشهير ب-الإساءة ج-الإعتداء د-الضرب

15. يلجأ فرد من الأسرة إلى التهديدات أو التلاعب أو العداونية أو السلوك العنيف :-

أ-الإساءة النفسية ب-الإساءة اللفظية ج-الإساءة المنزلية د-الإساءة الجسدي

16. جميع الأمثلة التالية من العوائق القانونية ما عدا :

أ-القاصرون ب-الأشخاص المؤهلين ج-الأشخاص تحت تأثير الممنوعات د-الأشخاص غير المؤهلين عقلياً

**السؤال الخامس:-** عدد ثلاثاً مما يلي :-

1- المخالفات التي توجب اتخاذ إجراءات قانونية

سوء التصرف - الإهمال - الإعتداء والضرب - إنتهاك الخصوصية - الاحتجاز التعسفي - الإساءة - التشهير.

2 - الإنظمة ذات الصلة بالمعايير الوطنية التي تنظم قطاع الرعاية الصحية

النظام الصحي ولائحته التنفيذية - نظام مزاوله المهن الصحية - وثيقة حقوق وواجبات المريض - الدلي السعودي للإذن الطبي - نظام المؤسسات الصحية الخاصة - نظام الرعاية الصحية النفسية .

3 - المعايير المهنية

القيام بالإجراءات التي تم التدريب عليها ويسمح بها القانون - استخدام الطرق السليمة المعتمدة أثناء تنفيذ أي إجراء - التعرف على المريض - الحصول على موافقة المريض قبل تنفيذ أي إجراء - مراعاة كافة احتياطات السلامة - الحفاظ على سرية المعلومات - معاملة جميع المرضى بمساواة - التحلي بالمهنية .

4 - حقوق المرضى

اختيار مقدمي الرعاية الصحية - الوصول الى خدمات الطوارئ الصحية عند الحاجة - الحصول على معلومات دقيقة سهلة الفهم - الاستعانة بالوالدين أو أولياء الأمور أو أفراد الأسرة أو الأوصياء - عدم التعرض لأي تمييز عند الحصول على خدمة الرعاية الصحية - الحصول على رعاية محترمة ومراعاة شعور الآخرين

**السؤال الرابع :-** قارن بين كل من :-

1 - القانون الجنائي والقانون المدني

| أوجه المقارنة | القانون الجنائي  | القانون المدني  |
|---------------|--|---|
| التعريف       | القانون المختص بالجرائم أو الأخطاء المرتكبة بحق شخص معين أو ممتلكات محددة أو حتى المجتمع                 | القانون المختص بالعلاقات القانونية في ما بين الأشخاص وبحماية حقوق الإنسان |
| مثال          | ممارسة المهنة من دون الحصول على ترخيص - حيازة غير مشروعة للممنوعات - السرقة - القتل - استخدام مواد مخدرة | الأضرار والعقود   |

## مراجعة الفصل السادس

1. المصطلح Prefix يعني :-  
أ- المرادفات ب- البادئة ج- اللاحقة د- جذر الكلمة
2. المصطلح Suffix يعني :-  
أ- اللاحقة ب- البادئة ج- جذر الكلمة د- المرادفة
3. المصطلح Word Root يعني :-  
أ- المرادفة ب- البادئة ج- جذور الكلمات د- اللاحقة
4. المصطلح Eponyms يعني :-  
أ- جذر الكلمة ب- المرادفات ج- اللاحقة د- البادئة
5. المصطلحات التي يتم تسميتها نسبة إلى أسماء الأشخاص أو الأماكن أو الأشياء هي :-  
أ- جذور الكلمات ب- البادئة ج- المرادفات د- اللاحقة
6. مشبك اليس الطبي وملقط اديسون يعتبروا من :-  
أ- الأدوات الطبية ب- الاختبارات التشخيصية ج- الأمراض د- الإشارات الطبية
7. تمارين كيجل ومناورة هيمليخ يعتبروا من :-  
أ- العمليات الجراحية ب- الإشارات الطبية ج- الأمراض د- العلاجات الطبية
8. صيغ أقصر من الكلمات وعادة تكون مجرد أحرف تستخدم في جميع وظائف الرعاية الصحية :-  
أ- المرادفات ب- الاختصارات ج- الاخلاقيات د- اللاحقة
9. المصطلح الطبي الصحيح ( لمعدل ضربات قلب سريع ) :-  
أ- E ncephalogram ب- Postrhinoplasty ج- Tachycardia د- Tachypnea
10. في كلمة Pseudoappendicitis تكون البدانة :-  
أ- pseudo- ب- itis ج- Appendic- د- ndic
11. HA اختصار لـ :-  
أ- فحص ب- مريض ج- صداع الرأس د- كسر
12. CBC اختصار لـ :-  
أ- فحص دم شامل ب- تخطيط قلب ج- غرفة الطوارئ د- داء السكري
13. اختصار للفتيان والقيء والإسهال هو :-  
أ- NPO ب- NVD ج- MRI د- OP
14. اختصار لمستوى السكر الصائم في الدم هو :-  
أ- BP ب- FBS ج- TSH د- WBC
15. المصطلح الطبي Pathology حرف الربط المتحرك هو :-  
أ- o ب- a ج- l د- h
16. في كلمة Cardiomegaly تكون اللاحقة هي :-  
أ- -megaly ب- -diome ج- -megaly د- -cardio
17. يعبر اختصاراً للعلامات الحيوية ب :-  
أ- UV ب- VS ج- XR د- WBC
18. اجراء ويبيل وبتر سليم تنسب طبياً لـ :-  
أ- العمليات الجراحية ب- الإشارات الطبية ج- الاختبارات التشخيصية د- الأدوات والأجهزة الطبية

19. تفاحة آدم وقناة استاكيوس تنسب طبيياً لـ ..... -  
 أ- العمليات الجراحية ب- الإشارات الطبية ج- الاختبارات التشخيصية د- الأجزاء التشريحية
20. المصطلحات التي يتم تسميتها نسبة إلى أسماء الأشخاص أو الأماكن أو الأشياء هي :  
 أ-Encephalogram ب-Suffix ج-Eponyms د-Abbreviation
21. تشير اللاحقة itis إلى ..... :-  
 أ-رشح ب-التهاب ج-مضاد د-احتقان
22. مجموعة من الأحرف تضاف لنهاية الكلمات :-  
 أ-اللاحقة ب-البادئة ج-جذر الكلمة د- حرف O
23. مجموعة من الأحرف تضاف لنهاية الكلمات :-  
 أ- Prefix ب- Suffix ج- Word Root د- itis
24. مجموعة من الأحرف تضاف لبداية الكلمة :-  
 أ- Prefix ب- Suffix ج- Word Root د- itis
25. مجموعة من الأحرف تضاف لبداية الكلمات :-  
 أ-اللاحقة ب-البادئة ج-جذر الكلمة د- حرف O

**السؤال الثاني: ضعي علامة (✓) أمام العبارة الصحيحة وعلامة (x) امام العبارة الخاطئة:**

X

1-تتم إضافة لاحقة إلى بداية جذر الكلمة .

✓

2- Hyper- مثال على البادئة .

✓

3-عند إضافة بادئة يجب أن تضيف حرف ربط متحركاً .

X

4-نستخدم دائماً حرف رابط متحرك عند الجمع بين جذري كلمتين.

X

5-ممكن استعمال اختصار b4 لـ before ..

✓

6. يتم استخدام صيغة دمج عندما تبدأ اللاحقة بحرف ساكن .

X

7-ممكن استخدام اختصارات الرسائل النصية في المستندات الرسمية.

✓

8-قد يتم دمج العديد من الاختصارات لإعطاء الأوامر والتوجيهات في الرعاية الصحية .

✓

9-من المرادفات المستخدمة في الأجزاء التشريحية تفاحة آدم .

X

10-كلمة Tonsillitis تعني التهاب الزائدة الدودية .

## السؤال الثالث:- اكتب الرقم من العمود A أمام ما يناسبه من العمود B

| الرقم | العمود A             | الرقم | العمود B |
|-------|----------------------|-------|----------|
| 1     | خلف                  | 7     | WHO      |
| 2     | مثال على البادئة     | 6     | CPR      |
| 3     | التهاب               | 1     | Retro    |
| 4     | ألم                  | 4     | Algia    |
| 5     | إحداث شق             | 5     | Otomy    |
| 6     | الإنعاش القلبي       | 3     | itis     |
| 7     | منظمة الصحة العالمية | 2     | Hyper    |

## السؤال الرابع:- اكتب الاختصارات الطبية لشرح الحالات التالية:

- 1- مريض لديه الرغبة في تخطيط كهربية القلب وعمل تصوير الصدر سينياً أو إشعاعياً .  
Pt لديه الرغبة في ECG وعمل CXR .
- 2- مريض يريد قسم الطوارئ وتم إحالته للعيادات الخارجية .  
Pt يريد ED وتم إحالته OP .
- 3- مريض يحتاج مضادا للالتهاب كل أربع ساعات ومراقبة العلامات الحيوية كل 8 ساعات .  
Pt يحتاج NSAIDs كل q4h ومراقبة VS كل q8h .

## مراجعة الفصل السابع

1. التفاعلات والعلاقات مع الآخرين كالعائلة والأصدقاء والأقران يعبر عن التطور: -  
أ-الاجتماعي ب-الاجتماعي ج-العقلي أو المعرفي د-العاطفي
2. مرحلة من عمر 19 وحتى 40 سنة :-  
أ-المرشد المبكر ب-المراهقة ج-المرشد المتوسط د-المرشد المتأخر
3. توجيه الفم للرضيع نحو أي شيء يلمس الخد :-  
أ-المص ب-التمسك ج-الإجفال د-التجذير
4. الاستجابة للمسمة خفيفة على الشفتين للرضيع :-  
أ-رد فعل التمسك ب-رد فعل المص ج-التجذير د-الإجفال
5. يكون لدى معظم من أربع إلى ثمان أسنان بحلول نهاية ..... :-  
أ-الأربع سنوات ب-السنة الثالثة ج-السنة الأولى د-السننتين

6. يشعر الأطفال بالبهجة والعاطفة تجاه الاسرة ومقدمي الرعاية الصحية بعمر... :

أ- 6 أشهر ب- 12 شهر ج- 18 شهر د- 3 شهور

7. استبدال هدف معين بهدف آخر لتحقيق النجاح :-

أ-المبادلة ب-التبرير ج-اللوم د-النقل

8. التفكير بطريقة بعيدة عن الواقع عندما يكون الفرد بكامل وعيه :

أ-التبرير ب-اللوم ج-القمع د-أحلام اليقظة

9. نقل الأفكار والمشاعر غير المقبولة أو المؤلمة إلى اللاوعي :-

أ-اللوم ب-القمع ج-التبرير د-أحلام اليقظة

10. استخدام عذر معقول أو تفسير مقبول لتجنب الإعراف بالسبب الحقيقي أو الدافع الواقعي الذي يقف خلفها :

أ-المبادلة ب-اللوم ج-التبرير د-القمع

11. الأفعال اللاواعية التي تساعد الفرد على التعامل مع المواقف غير السارة أو السلوكيات غير المقبولة إجتماعياً :

أ-تحقيق الذات ب-الآليات الدفاعية ج-الاحتياجات د-التقدير

12. مصطلح Self- Actualization يعني :

أ-الآليات الدفاعية ب-تلبية الاحتياجات ج-الحاجة للتقدير د- تحقيق الذات

13. تحقيق الأفراد كامل إمكاناتهم التي أرادوا الوصول إليها هو .....

أ-تلبية الاحتياجات ب-الآليات الدفاعية ج-تحقيق الذات د-الحاجة للتقدير

14. مصطلح Esteem يعني .....

أ-الآليات الدفاعية ب-الحاجة للتقدير ج-تحقيق الذات د-تلبية الاحتياجات

15. الشعور بالأهمية والجدارة هو .....

أ-الآليات الدفاعية ب-تلبية الاحتياجات ج-الحاجة للتقدير د-تحقيق الذات

16. نقص في شيء مطلوب أو مرغوب فيه .....

أ-تحقيق الذات ب-اللوم ج-الاحتياجات د-التقدير

17. طور عالم النفس الشهير ..... تسلسلاً هرمياً للاحتياجات :

أ-مندل ب-ماسلو ج-دارون د-لينبوس

18. الاحتياجات الأساسية حسب هرم ماسلو هي الاحتياجات..... :

أ-التقدير ب-الفسولوجية ج-الأمان د- الاجتماعية

19. المستوى الثالث من تسلسل ماسلو الهرمي للاحتياجات هي الاحتياجات .....

أ- الاجتماعية ب-الأمان ج-الفسولوجية د-الحاجة للتقدير

20. مصطلح السن الذهبي هي مرحلة .....

أ-الرشد المتوسط ب-الرشد المتأخر ج-الرشد المبكر د-المراهقة

21. مرحلة منتصف العمر هي مرحلة .....

أ-الرشد المتوسط ب-الرشد المبكر ج-الرشد المتأخر د-المراهقة

22. فترة يعاني فيها الرجال من تباطؤ في إنتاج الهرمونات وتغيرات جسدية ونفسية :

أ-النضج ب-المراهقة ج-سن اليأس د-الشباب

23. مصطلح Adolescence يعني .....

أ-الرضاعة ب-المراهقة ج-الرشد المبكر د-الطفولة المتأخرة

24. تحدث طفرة النمو في مرحلة .....

أ-المراهقة ب-الطفولة المتأخرة ج-الرشد المبكر د-الطفولة المبكرة

25. من اضطرابات النظام الغذائي شيوماً عند المراهقين .....

أ-فقدان الشهية العصابي ب-النهام العصبي ج-الشره المرضي د-جميع ماسبق

26. مرحلة من عمر الانسان مهمة للإنجاب وينتج عنها أطفال أكثر صحة :  
 أ-الرشد المتأخر      ب-الرشد المبكر      ج-المراهقة      د-الرضاعة

### السؤال الثاني:- اكتب الرقم من العمود A أمام ما يناسبه من العمود B

| الرقم | العمود A  | الرقم | العمود B           |
|-------|---|-------|--------------------|
| 1     | فتاة تبلغ في 11 وفتى يبلغ في 14 سنة   | 2     | الرضاعة            |
| 2     | طفل يببسم لحاملة ويصدر أصوات مناغاة.  | 3     | الطفولة المتأخرة   |
| 3     | تتبدل في الطفل معظم أسنانه اللبنية بالأسنان الدائمة.                                | 5     | الطفولة المبكرة    |
| 4     | الفترة مهمة للإنجاب وعادة ما ينتج عنها أطفال أكثر صحة.                              | 1     | المراهقة           |
| 5     | طفل يكثر من الأسنان على والدته.   | 4     | الرشد المبكر       |
| 6     | ظهر عليه بقع بنية أو صفراء "البقع العمرية" و يصبح الشعر رقيقاً ويفقد بريقه ولمعانه. | 7     | الرشد المتوسط      |
| 7     | المرحلة التي تمر النساء بانقطاع الدورة الشهرية.                                     | 6     | الرشد المتأخر      |
| 8     | الطعام والماء والنظافة والنوم والهواء   | 11    | احتياجات اجتماعية  |
| 9     | التحرر من القلق والخوف والنظام والروتين   | 12    | الحاجة للتقدير     |
| 10    | تحقيق الأفراد كامل إمكاناتهم التي ارادوا الوصول اليها                               | 9     | احتياجات الأمان    |
| 11    | تكوين الصداقات والتواصل مع الآخرين  | 8     | احتياجات فسيولوجية |
| 12    | الشعور بالأهمية والجدارة  | 10    | تحقيق الذات        |
| 13    | التفكير بطريقة بعيدة عن الواقع عندما يكون الفرد بكامل وعيه                          | 14    | المبادلة           |
| 14    | استبدال هدف معين بهدف آخر لتحقيق النجاح   | 13    | أحلام اليقظة       |
| 15    | يدرك الفرد المشاعر أو الأفكار غير المقبولة ويرفض التعامل معها                       | 16    | الإنكار            |
| 16    | عدم تصديق حدث ما أو فكرة مخيفة جداً أو صادمة  | 15    | الكبت              |

**السؤال الثالث:-** عدد ثلاثاً مما يلي :-

- الطرق المباشرة لتلبية الاحتياجات

تقييم الوضع الحالي - العمل بجد بالتعاون مع الآخرين - وضع الأهداف الواقعية

2- أمثلة عن الآليات الدفاعية .

التبرير - اللوم - النقل - المبادلة - أحلام اليقظة - القمع - الكبت - التراجع - الإنكار - الانسحاب .

3- تسلسل ماسلو الهرمي للاحتياجات

الاحتياجات الفسيولوجية - احتياجات الأمان - الاحتياجات الاجتماعية - الحاجة للتقدير - الحاجة إلى تحقيق الذات

## مراجعة الفصل الثامن

1. مركبات عضوية أساسية للحياة مهمة لبناء الأنسجة والتمثيل الغذائي :-  
أ- الليبيدات      ب- الفيتامينات      ج- المعادن      د- البروتينات
2. جزيئات عضوية تساعد على حماية الجسم من المواد الكيميائية الضارة ( الجذور الحرة ) :-  
أ- مضادات الأكسدة      ب- الفيتامينات      ج- المعادن      د- الليبيدات
3. عناصر غير عضوية موجودة في جميع أنسجة الجسم تنظم السوائل ودعم مختلف وظائف الجسم :-  
أ- الليبيدات      ب- البروتينات      ج- الفيتامينات      د- المعادن
4. حمية تتكون من الأطعمة سهلة الهضم التي لا تهيج الجهاز الهضمي :-  
أ- حمية البروتين      ب- الحمية الخيفة      ج- حمية الألياف      د- الحمية المعتدلة
5. حمية تستخدم فيه نظام غذائي متوازن دون فرض قيود غذائية على المريض :-  
أ- حمية السكري      ب- الحمية المعتدلة      ج- الحمية الغذائية المنتظمة      د- حمية السوائل
6. تعديلات على النظام الغذائي الاعتيادي لتحسن ظروف صحية معينة :-  
أ- الهضم      ب- الحميات الغذائية العلاجية      ج- السرعات الغذائية      د- التمثيل الغذائي
7. تحدث السمنة عندما يبلغ مؤشر كتلة الجسم ..... :-  
أ- 30      ب- 10 - 20      ج- 8      د- 5
8. اضطراب نفسي يقلل فيه المصاب من تناول الطعام أو يرفض تناول الطعام على الإطلاق :-  
أ- سوء التغذية      ب- بوليماركسيا      ج- الشره المرضي      د- فقدان الشهية العصابي
9. يحدث نقص الوزن عندما يقل مؤشر كتلة الجسم عن ..... :-  
أ- 17.5      ب- 18.5      ج- 15.5      د- 16.5
10. يحدث امتصاص الماء والأملاح وبعض الفيتامينات في ..... :-  
أ- الأنتى عشر      ب- المعدة      ج- الأمعاء الغليظة      د- الأمعاء الدقيقة
11. مجموعة من الانقباضات والانبساطات العضلية المتناغمة أثناء الهضم الكيميائي :-  
أ- الامتصاص      ب- الحركة الدودية      ج- التمثيل الغذائي      د- الأيض
12. فيتامين تحفز إنتاجه داخل البشرة .. :-  
أ- فيتامين هـ      ب- فيتامين ك      ج- فيتامين أ      د- فيتامين د
13. عدد الأحماض الأمينية الأساسية للحياة التي توجد في البروتينات الكاملة ..... :-

- أ—عشرون ب-خمسة ج-تسعة د-سبعة
14. العضو المسؤول عن صنع الكوليسترول ..... :
- أ-الدم ب-الكبد ج-الجلد د-الدماغ
15. جميع الدهون التالية مشبعة ما عدا ..... :-
- أ-الزبدة ب-القشدة ج-الزيوت النباتية د-الدهون في اللحم
16. الشكل الليفي وغير القابل للهضم من الكربوهيدرات النباتية ..... :
- أ-اللاكتوز ب-الجلوكوز ج-السليولوز د-الجالاكتوجين
17. من الأمثلة على الدهون المتعددة غير مشبعة .. :-
- أ-الزبدة ب-الأوميغا 3 ج-الحليب د-البيض
18. يؤدي ارتفاع كمية الدهون المشبعة والكوليسترول في الغذاء إلى ..... :
- أ-داء السكري ب-سوء التغذية ج-هشاشة العظام د-تصلب الشرايين
19. مرض ابيض سببه عدم إفراز الأنسولين بكمية كافية أو عدم استجابة الجسم للأنسولين :-
- أ-سوء التغذية ب-ارتفاع ضغط الدم ج-داء السكري د-هشاشة العظام
20. جميع العوامل التالية من أسباب هشاشة العظام ما عدا ..... :
- أ-التقدم في العمر ب-نقص الكالسيوم وفيتامين د ج-عدم إفراز الأنسولين د-نقص بعض الهرمونات

### السؤال الثاني:- اكتب الرقم من العمود A أمام ما يناسبه من العمود B

| الرقم | العمود A  | الرقم | العمود B      |
|-------|---|-------|---------------|
| 1     | العملية التي يلتقط فيها الدم أو الشعيرات الدموية للمفاوية المغذيات التي تم هضمها            | 4     | تصلب الشرايين |
| 2     | اضطراب نفسي يقتل فيه المصاب من تناول الطعام بشكل غير طبيعي .                                | 12    | داء السكري    |
| 3     | وحدة قياس الحرارة الناتجة عن التمثيل الغذائي  | 14    | سوء التغذية   |
| 4     | ضيق الشرايين بسبب تراكم المواد الدهنية على أسطحها الداخلية                                  | 16    | هشاشة العظام  |
| 5     | العملية التي تستخدم فيها الخلية المغذيات لبناء الأنسجة وتوفير الطاقة وتنظيم وظائف الجسم     | 8     | Cellulose     |
| 6     | عناصر غير عضوية موجودة في جميع أنسجة الجسم لتنظيم السوائل ودعم مختلف وظائف الجسم .          | 11    | Lipids        |
| 7     | اضطراب نفسي يتناوب فيه المريض على الشراهة ثم التقيؤ أو استخدام أدوية مسهلة للتخلص من الطعام | 15    | Cholesterol   |
| 8     | الشكل الليفي وغير القابل للهضم من الكربوهيدرات النباتية                                     | 13    | Proteins      |
| 9     | العملية التي يقوم بها الجسم بطحن الطعام إلى أجزاء أصغر وتغييره كيميائياً                    | 17    | Vitamins      |
| 10    | اضطراب نفسي يتناوب فيه المريض على الإفراط في تناول الطعام ثم الصوم أو رفض تناول الطعام      | 18    | Antioxidants  |

|                      |    |  |    |
|----------------------|----|--|----|
| Minerals             | 6  | مركبات عضوية موجودة في المواد الغذائية وفي جسم الانسان تشكل مصدر للطاقة و غلاف عازل وتوسيد العظام والأعضاء | 11 |
| Digestion            | 9  | مرض أيضا سببه عدم إفراز الأنسولين بكميه كافيته .   | 12 |
| Absorption           | 1  | مركبات عضوية مهمة لبناء أنسجة الجسم وأصلاحها وإنتاج الأجسام المضادة والإنزيمات                             | 13 |
| Metabolism           | 5  | اتباع نظام غذائي سيء وغير سليم .   | 14 |
| Calorie              | 3  | نوع من الليبيدات الستيروول يستخدم في إنتاج فيتامين د والأحماض الصفراوية                                    | 15 |
| الشهره المرضي        | 10 | مرض تصبح فيه العظام مسمية وقابلة للكسر.  | 16 |
| فقدان الشهية العصابي | 2  | مركبات عضوية أساسية للحياة مهمة لبناء الأنسجة والتمثيل الغذائي   | 17 |
| بوليماركسيا          | 7  | أي جزيئات عضوية تساعد على حماية الجسم من المواد الكيميائية الضارة  | 18 |

**السؤال الثالث:-** عدد ثلاثاً مما يلي :-

### 1- الحميات الغذائية .

حميات السوائل - الحمية المعتدلة - حمية السكري - الحمية منخفضة الكوليستيرول - حمية التحكم بالسعرات الحرارية - حمية الحد من الدهون - حمية الحد من الصوديوم - حمية البروتين - الحمية الخفيفة - حميات الألياف .

### 2- اضطرابات الأكل الأكثر شيوعاً .

فقدان الشهية العصابي - الشهره المرضي - بوليماركسيا .

### 3- الفيتامينات والمعادن اللازمة لأجسامنا

بناء الأنسجة والتمثيل الغذائي - وتسمح باستخدام الطاقة التي توفرها المغذيات - تنظيم السوائل - - دعم مختلف الوظائف في الجسم - تعزيز النمو

### 4- أهمية الماء للإنسان.

ضروري لعملية هضم الدهون - يشكل معظم بلازما الدم وسيتوبلازم الخلايا - يساعد أنسجة الجسم على امتصاص المغذيات - يدعم نقل الفضلات عبر الجسم .

### 5- أهمية الكوليستيرول .

يستخدم في إنتاج هرمونات الستيرويد وفيتامين د والأحماض الصفراوية

### 6- أهمية الليبيدات .

مصدر للطاقة - تشكل غلاف عازل - توسيد الأعضاء والعظام - المساعدة في إمتصاص الفيتامينات الذائبة في الدهون - إضافة النكهات إلى الوجبات .

### 8- التوصيات للتحكم في الوزن

موازنة السرعات الحرارية للأطعمة والمشروبات مع السرعات الحرارية المستهلكة - تقليل السرعات الحرارية اليومية بشكل طفيف - ممارسة ما لا يقل عن 30 دقيقة نشاط بدني معتدل معظم أيام الأسبوع - تناول الأطعمة الخالية من الدهون - تناول المزيد من الفاكهة والخضروات - الحد من الأطعمة الغنية بالسكر والملح .

### 9- أعراض سوء التغذية

الإرهاق - زيادة الوزن أو نقص الوزن - الحصول على بشرة غير صحية شعر باهت - تهيج الجلد - ضعف نمو العضلات والهيكل العظمي - تدني القدرات العقلية - الموت

### 10 - أهمية التغذية

تحديد الطول والوزن والقوة - نمو الهيكل العظمي والعضلات - القدرة على مقاومة الأمراض - خفة الحركة البدنية

**السؤال الرابع:-** قارني بين مما يلي :-

### 1. زيادة الوزن والسمنة

| السمنة                                     | زيادة الوزن  |
|--|--|
| زيادة بنسبة 20% أو أكثر عن الوزن الموصى به | زيادة بنسبة تتراوح ما بين 10 إلى 20 في المائة عن الوزن الموصى به |

### 2. الهضم والامتصاص والأيض

- الهضم هو عملية تكسير الطعام، وتغييره كيميائياً، وانتقاله عبر الجهاز الهضمي.
- الامتصاص هو عملية التقاط العناصر الغذائية المهضومة.
- التمثيل الغذائي هو عملية استخدام العناصر الغذائية في الخلايا.

### الفيتامينات الذائبة في الماء والفيتامينات الذائبة في الدهون

الفيتامينات الذائبة في الماء : هي التي تذوب في الماء ولا يخزنها الجسم ويمكن التخلص منها بسهولة خلال الطهي أو عبر الهواء أو الضوء

الفيتامينات الذائبة في الدهون : تذوب في الدهون ويخزنها الجسم - ويصعب التخلص منها من خلال الطهي أو الضوء أو الهواء.

### 3. الدهون المشبعة والدهون المتعددة غير مشبعة

| أوجه المقارنة         | الدهون المشبعة   | الدهون المتعددة غير مشبعة                                |
|-----------------------|--|--|
| الصلابة               | صلبة في درجة حرارة الغرفة                                  | سائلة أو لينه في درجة حرارة الغرفة                       |
| امثلة أطعمة توجد فيها | البيض - اللحوم - القشدة - الزبدة - الجبن - حليب كامل الدسم | الزيوت النباتية - السمك وال فول السوداني - السمن النباتي |

#### 4. نقص الوزن وزيادة الوزن

| نقص الوزن   | زيادة الوزن   | أوجه المقارنة |
|---|---|---------------|
| عندما يقل مؤشر كتلة الجسم عن 18.5   | عندما يزيد وزن الجسم بنسبة 10 - 20 % عن متوسط الجسم | التعريف       |
| عدم كفاية الطعام - الإفراط في ممارسة الرياضة - العدوى الشديدة - الأمراض أو العلاجات | الإفراط في تناول الطعام - عدم ممارسة الرياضة        | الاسباب       |

#### 5. حمية البروتين وحمية السوائل

| حمية البروتين   | حميات السوائل  | أوجه المقارنة |
|---|--|---------------|
| تشمل الحمية المنخفضة البروتين أو الغنية بالبروتين   | تعتمد على السوائل الصافية والكاملة                             | تركيبها       |
| أمراض الكلى - بعض حالات الحساسية - والحوامل والمرضعات أو مرضى الحروق أو الحمى والألتهابات | بعد الجراحة - اللذين من مشاكل الجهاز الهضمي - القيء أو الاسهال | استخدامها     |

**السؤال الخامس:-** حددي نوع الحمية العلاجية التي ينصح بها المرضى والذين يعانون من الحالات التالية :-

- أمراض المرارة والكبد / نظام غذائي مقيد للدهون
- السكري / نظام غذائي للسكري
- ارتفاع ضغط الدم أو أمراض القلب / نظام غذائي منخفض للكوليسترول أو نظام غذائي مقيد الصوديوم
- النساء الحوامل أو المرضعات / نظام غذائي بروتيني
- الأمراض الكلوية / نظام غذائي بروتيني
- ضعف الأسنان / نظام غذائي يعتمد على الأطعمة اللينة ( الطرية )
- الغثيان والقيء والإسهال الحاد / نظام غذائي يعتمد على السوائل
- اضطرابات المعدة والتهاب القولون أو أمراض الجهاز الهضمي / نظام غذائي ليفي ( يعتمد على الألياف ) أو نظام بلاند الغذائي (نظام غذائي غير مهيج )

## مراجعة الفصل التاسع

- المعرفة العملية بأجهزة الحاسب والإمام بالتكنولوجيا تعرف ب..... :-  
أ- الفحوصات التشخيصية ب- الثقافة الحاسوبية ج- أنظمة المعلومات د- الوسائل التعليمية
- استخدام أنظمة الفيديو والصوت والحاسب لتقديم خدمات الرعاية الطبية أو الصحية :-  
أ- التطبيب عن بعد ب- الرعاية المنزلية ج- مراقبة المرضى د- التنقيب الصحي
- مصطلح Telemedicine يعني ..... :-  
أ- الأبحاث ب- الرعاية المنزلية ج- التواصل د- التطبيب عن بعد
- يرمز للمكتبة الرقمية السعودية بالرمز ..... :-

- أ- GOV ب- SDL ج- NIH د- NLM
5. مكتبة وطنية للطب تساعد على الحصول على معلومات صحية للمستهلكين :-  
 أ-معاهد الصحة الوطنية ب-ميدلاين ج-ميدلاين بلاس د-باب ميد
6. يمكن الدخول على قاعدة بيانات ميد لاين مجاناً عبر موقعها على ..... :  
 أ-فايرفوكس ب-باب ميد ج-جوجل د-المكتبة الرقمية السعودية
7. وسيلة تعليمية عبر جهاز الحاسب :-  
 أ-التعليم بمساعدة الحاسب ب-أجهزة المراقبة ج-التواصل د-الأبحاث
8. كتابة الرسائل وصياغة التقارير والسياسات والإجراءات :  
 أ-الاحتفاظ بالسجلات المالية ب-الجدولة ج-تجميع قواعد البيانات د-معالجة النصوص
9. إنشاء سجلات معلومات للمرضى والموظفين :-  
 أ- الاحتفاظ بالسجلات المالية ب- تجميع قواعد البيانات ج- الجدولة د- معالجة النصوص
10. نسخة محوسبة من المعلومات الطبية للمريض تتضمن بيانات إحصائية وتشخيصات :  
 أ- تجميع قواعد البيانات ب-الجدولة ج-السجل الصحي الإلكتروني د-معالجة النصوص
11. تسجيل مواعيد للمرضى وإنشاء جداول ساعات دوام الموظفين ..... :  
 أ- تجميع قواعد البيانات ب-الجدولة ج- السجل الصحي الإلكتروني د-معالجة النصوص
12. يشمل رسوم العلاج وفواتير المرضى ومدفوعات التسجيل ..... :-  
 أ-السجل الصحي ب-الجدولة ج-معالجة النصوص د- الاحتفاظ بالسجلات المالية
13. المسؤول عن جمع معلومات المريض لإدخالها في ذاكرة جهاز الحاسب ومعالجتها وتخزينها :-  
 أ-الطبيب المعالج ب-فني مختبر ج-فني المعلومات الصحية ( موظف الاستقبال ) د-الصيدلي
14. مصطلح Diagnosis يعني .... :-  
 أ-تحليل ب-تشخيص ج-علاج د-فحص
15. نظام يعتمد على تكنولوجيا توجيه الموجات الصوتية فائقة التردد عبر جدار الصدر الى القلب :-  
 أ- التصوير المقطعي المحوسب ب-اختبار الجهد ج-مخطط صدى القلب د-مخطط كهربية القلب
16. أشعة ضوئية يمكن تركيزها بدقة :  
 أ-الرنين المغناطيسي ب-الروبوت ج-الليزر د-التصوير الشعاعي
17. استخدم التصوير المقطعي المحوسب لأول مرة عام ..... :-  
 أ-1980 ب-1972 ج-1970 د-1973
18. يقيس جهاز التصوير بالرنين المغناطيسي نشاط ذرات ..... داخل الجسم :  
 أ-ثاني أكسيد الكربون ب-النيتروجين ج-الأكسجين د-الهيدروجين
- السؤال الثاني: ضعي علامة (√) أمام العبارة الصحيحة وعلامة (x) امام العبارة الخاطئة:**

✓

1-التعليم عبر الحاسب يقلل الوقت اللازم لإنجاز مهمة ما .

✓

2- تستخدم نظام GPS لمراقبة مرضى الزهايمر والخرف

X

3-قاعدة بيانات ميدلاين تابعة للمكتبة الرقمية السعودية.

|   |  |
|---|--|
| ✓ | 4- استخدام الروبوتات في التجارب المخبرية قلل الحاجة إلى العمل اليدوي.        |
| ✓ | 5- تعد السرية الطبية شرطاً لا يتهاون به .                                    |
| X | 6. يسمح التصوير المقطعي المحوسب برؤية الدم وهو يتحرك عبر الأوردة والشرايين . |
| X | 7- يستخدم التصوير بالأشعة بدل الموجات فوق الصوتية للأم الحامل .              |
| ✓ | 8-التصوير الشعاعي الرقمي للأسنان أكثر أماناً من التصوير الشعاعي التقليدي .   |
| ✓ | 9-يستخدم الليزر إعادة تشكيل قرنية العين لتصحيح مشكلات النظر.                 |
| ✓ | 10-تستخدم المستشعرات القابلة للارتداد مثل سوار المعصم لمراقبة ضغط الدم .     |

### السؤال الثالث:- عدد ثلاثاً مما يلي :-

1. مجالات في قطاع الرعاية الصحية تستعين بتطبيقات الحاسب والتكنولوجيا لإتمام عملياتها  
أنظمة المعلومات - الفحوصات التشخيصية - إجراء العلاج - مراقبة المريض - الوسائل التعليمية - الأبحاث العلمية - التواصل .
2. أنواع أجهزة الحاسب المستخدمة في الرعاية الصحية  
الحاسب اللوحي المحمول - الهاتف الذكي - اللابتوب المحمول - الحاسب الشخصي - جهاز حاسب مركزي
3. كيف تساهم التكنولوجيا في تحسين التعليم  
استخدام الفيديوهات والرسومات المتحركة والتميز بالألوان والصوت - برامج تعليمية لتعليم المفاهيم - برامج المحاكاة - دمي محاكاة المرضى - تنزيل الكتب والمكتبات المرجعية على أجهزة لا سلكية - الانترنت
4. كيف يساهم التقدم العلمي واستخدام أجهزة الحاسب في تسهيل الأبحاث  
أجهزة التصوير - الليزر - الروبوتات
5. طرق تساعد بها التكنولوجيا مقدمي الخدمات الطبية على مراقبة المرضى .  
نظام التموضع العالمي ( GPS ) - المستشعرات القابلة للارتداء مثل سوار المعصم - أجهزة المراقبة في أقسام التوليد - قياس العلامات الحيوية .

6. استخدام الليزر في المجال الطبي .  
7. إزالة الثآليل والشامات والوحمات والندوب والوشم - إزالة التجاعيد - علاج الأوعية المتوسعة - تسد الأوعية الأصفر لوقف النزيف - إعادة تشكيل قرنية العين لتصحيح مشاكل النظر .

### السؤال الرابع:- اكتب الرقم من العمود A أمام ما يناسبه من العمود B

| العمود B                             | الرقم | العمود A   | الرقم |
|--------------------------------------|-------|--|-------|
| العلاج بالأشعة                       | 10    | أشعة ضوئية يمكن تركيزها بدقة   | 1     |
| التصوير بالموجات فوق الصوتية         | 4     | اجراء مخطط كهربية القلب أثناء ممارسة المريض للتمارين الرياضية                        | 2     |
| الجراحة الربوتية                     | 8     | نظام يعتمد على تكنولوجيا توجيه الموجات الصوتية فائقة التردد عبر جدار الصدر الى القلب | 3     |
| تكنولوجيا التأهيل السمعي             | 11    | وسيلة تصوير تستخدم موجات صوتية عالية التردد ترد كصدى عندما تصطدم بالأنسجة            | 4     |
| الليزر                               | 1     | تقنية باستخدام التصوير بالأشعة السينية باستخدام الحاسب                               | 5     |
| الجراحة الموجهة بالصور               | 9     | وضع مستشعر إلكتروني صغير يستخدم تكنولوجيا التصوير في فم المريض                       | 6     |
| مخطط كهربية القلب                    | 12    | وسيلة محوسبة لتصوير الجسم باستخدام الرنين المغناطيسي النووي                          | 7     |
| اختبار الإجهاد أثناء ممارسة التمارين | 2     | جهاز بأذرع ميكانيكية متصلة بأدوات جراحية ويتم التحكم فيه بواسطة الحاسب               | 8     |
| مخطط صدى القلب                       | 3     | استخدام الجراح الصور لتوجيه الجراحة أو إجرائها .                                     | 9     |
| التصوير المقطعي المحوسب CT           | 5     | جزيئات عالية الطاقة تهدف لتقليل حجم الأورام وتدمير معظم الخلايا السرطانية            | 10    |
| التصوير بالرنين المغناطيسي MRI       | 7     | تطوير زراعة القوقعة والمعينات السمعية باستخدام الحاسب والتكنولوجيا                   | 11    |
| التصوير الشعاعي الرقمي للأسنان       | 6     | نظام محوسب يستخدم لتحليل نشاط كهربية قلب المريض                                      | 12    |

**السؤال الخامس:- اكتب الرقم من العمود A أمام ما يناسبه من العمود B**

| الرقم | العمود A   | الرقم | العمود B             |
|-------|--|-------|----------------------|
| 1     | يدخل نتائج الفحص البدني الأولي ويطلب الأدوية للمريض من الصيدلية                              | 4     | الجدولة              |
| 2     | يسجل نتائج الفحوصات والعمليات في السجلات الصحية الإلكترونية للمريض                           | 8     | معالجة النصوص        |
| 3     | يتحقق من القيود الغذائية وينشيء جدول بيانات لإظهار التحليل الغذائي للأنظمة الغذائية الموصوفة | 6     | تجميع القواعد        |
| 4     | تسجيل مواعيد للمرضى وإنشاء جداول ساعات دوام الموظفين   | 9     | EHR                  |
| 5     | يزود أقسام التمريض بالأدوية المطلوبة .   | 2     | فني مختبر            |
| 6     | إنشاء سجلات معلومات للمرضى والموظفين   | 10    | عامل خدمة بينية      |
| 7     | المسؤول عن جمع معلومات المريض لإدخالها في ذاكرة جهاز الحاسب ومعالجتها وتخزينها               | 5     | الصيدلي              |
| 8     | كتابة الرسائل وصياغة التقارير والسياسات والإجراءات   | 1     | الطبيب المعالج       |
| 9     | نسخة محوسبة من المعلومات الطبية للمريض تتضمن بيانات إحصائية وتشخيصات                         | 7     | فني المعلومات الصحية |
| 10    | يحتفظ بقائمة جرد لجميع الإمدادات في المنشأة  | 3     | اختصاصي التغذية      |