

تم تحميل وعرض المادة من



موقع مادتي هو موقع تعليمي يعمل على مساعدة المعلمين والطلاب وأولياء الأمور في تقديم حلول الكتب المدرسية والاختبارات وشرح الدروس والملاحظات والتحاير وتوزيع المنهج لكل المراحل الدراسية بشكل واضح وسهل مجاناً بتصفح وعرض مباشر أونلاين وتحميل على موقع مادتي

حمل تطبيق مادتي ليصلك كل جديد



ملخص

لغتي

الصف الثالث المتوسط

الفصل الدراسي الاول

موقع
مادتي





ملخص لغتي للدروس اللغوية – للصف ثالث متوسط الوحدة الأولى – حقوق وواجبات



الرسم الإملائي : رسم الألف اللينة في نهاية الأفعال الثلاثية

تنقسم الأفعال إلى قسمين : ١- ثلاثية : ما كان عدد أحرفها ٣ أحرف - ٢- زائدة على ٣ أحرف : ما كان عدد أحرفها ٤ أو ٥ أو ٦ ولمعرفة عدد حروف الفعل (أخاطب الماضي المفرد المذكر لأجرده من الاحرف الزائدة)

- ١- تأتي الألف اللينة في وسط الكلمة أو آخرها
- ٢- ترسم الألف اللينة على صورة الألف القائمة والياء الغير منقوطة
- ٣- تأتي الالف اللينة في وسط الكلمة بصورة الألف القائمة فقط ،أما في نهاية الكلمة فإنها ترسم على صورتين (الألف القائمة أو الياء الغير منقوطة)

إدأ : كيف ترسم الألف اللينة في نهاية الأفعال الثلاثية ؟

ترسم الألف اللينة في نهاية الأفعال الثلاثية على صورتين (ألف قائمة – أو على صورة الياء الغير منقوطة) ولمعرفة الصورة التي تكتب عليها الألف اللينة في نهاية الأفعال الثلاثية لابد من معرفة أصل هذه الألف

- ١- إذا كان أصلها واو كتبت بصورة الألف القائمة : مثال يدعو (دعا)
- ٢- إذا كان أصلها ياء كتبت بصورة الياء الغير منقوطة : مثال يرمي (رمى)

ماهي الطريقة التي اتبعها لمعرفة أصل الألف اللينة ؟

لمعرفة أصل الألف اللينة في نهاية الأفعال الثلاثية

- ١- بصياغة الفعل المضارع : يسمو (سما) - يقضي (قضى)
- ٢- بإضافة تاء الفاعل المضمومة (ت) : سعيث (سعى) - رجوت (رجا)

أمثلة على الألف بصورة الياء الغير منقوطة

شوى	جرى	رمى	هدى	قضى
يشوي	يجري	يرمي	يهدي	يقضي
شويث	جريث	رميث	هديث	قضيث



أمثلة الألف القائمة :

علا	سما	ربا	نما	دعا
يعلو	يسمو	يربو	ينمو	يدعو
علوث	سموث	ربوث	نموت	دعوث

الفعل المضارع
تاء الفاعل

الصنف اللغوي : اسم الفاعل

اسم الفاعل من المشتقات

تعريفه : اسم مشتق من الفعل المبني للمعلوم يدل على من وقع منه الفعل أو اتصف به (يدل على الحدث وفاعله)
والمشتقات تعتمد على الميزان الصرفي ، والميزان الصرفي للأفعال (ف - ع - ل) للأفعال الثلاثية المجردة
الفاء تقابل الحرف الأول في الفعل - والعين تقابل الحرف الثاني - واللام تقابل الحرف الثالث

مثال : كتب (ك - ت - ب)

(ف - ع - ل)

** أي زيادة في الفعل تزيد معها في الميزان الصرفي حتى بنفس الحركة

إذًا كيف نشقت اسم الفاعل :

١- يشتق اسم الفاعل من الفعل ثلاثي على وزن (فاعل) بزيادة ألف بين الحرف الأول والثاني

مثال : جلس على وزن فعل ، اسم الفاعل منه على وزن فاعل جالس

خرج على وزن فعل ، اسم الفاعل منه على وزن فاعل خارج

٢- إذا كان الفعل الثلاثي أوسطه ألف فعندما نشقت منه اسم الفاعل تقلب إلى همزة

مثال : صام اسم الفاعل منها صائم - نام اسم الفاعل منها نائم

٣- إذا كان الفعل الثلاثي مبدوء بهمزة (أكل - أمر - أخذ) فعندما نشقت منه اسم الفاعل تلتقي الهمزة والألف في الفعل

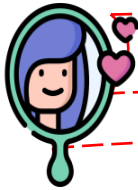
(أكل - أمر - أخذ) تقلب الهمزة مع الألف إلى همزة ممدودة (أكل - أمر - أخذ)

٤- يشتق اسم الفاعل من الفعل الزائد على ثلاثة أحرف : بعمل خطوتين

أ- نصوص الفعل المضارع من الفعل

ب- قلب حرف المضارعة ميم مضمومة وكسر ما قبل الآخر

مثال : استثمر - يستثمر - مُستثمر ، ارتحل - يرتحل - مُرتحل ، زلزل - يزلزل - مُزلزل



ملاحظة : في بعض الأفعال يكسر الحرف ما قبل الآخر عندما نصوص منه المضارع

ملاحظة : ١- قد تدخل (ال) التعريف على اسم الفاعل (العامل - الساجد - المُستغفر)

٢- قد يأتي اسم الفاعل بصيغة المفرد والثنى والجمع (المُخلصين - الراكعان)

٣- تلتحق اخر اسم الفاعل علامة التانيث (كاتبة - مُحسنة)

٤- لاسم الفاعل دلالة صرفية (وزنة الصرفي) ودلالة نحوية (اعرابه في الجملة)

٥- لكل فعل اسم فاعل (سواء كان ثلاثي أو زائد على ثلاثة أحرف)

الأسلوب اللغوي : القسم

تعريف القسم : هو الحلف واليمين وهو تأكيد الشيء بذكر معظم بصيغة مخصوصة

القسم من الأساليب الغير طلبية

أركان أسلوب القسم :

لأسلوب القسم ثلاثة أركان وهي :



أدوات القسم لها ثلاث أقسام :



مثال : الحروف : ورب الكعبة لأبر بوالدي - بالله لأكتبن الواجب - تالله لا أكذب أبدًا

الأفعال : أقسم بالله لن أقول إلا الحق - أحلف برب الناس لأقوم بواجب المعلم

الصيغ الأخرى : يمين الله لأدافع عن وطني - أيم الله لأعطي الطريق حقه - أيمن الله لأوتين القريب حقه

جواب القسم

- 1- لأبر والدي - أكتبن الواجب - لا أكذب أبدًا
- 2- لن أقول إلا الحق - أقوم بواجب المعلم
- 3- ادافع عن وطني - اعطي الطريق حقة - أوتي القريب حقه

المقسم

- 1- رب الكعبة - الله
- 2- الله - رب الناس
- 3- الله

أداة القسم

- 1- و - ب - ت
- 2- أقسم - أحلف
- 3- يمين - أيم - أيمن



ملاحظة : 1- لا يكون القسم إلا بشيء يمكن الوفاء به

2- لا يكون القسم إلا بالله ولا يجوز القسم بغيره

3- لله أن يقسم بما شاء من مخلوقاته (والضحي - والعصر - نون والقلم وما يسطرون - والليل)

الوظيفة النحوية : الحال

تعريف الحال : اسم نكرة منصوب يبين هيئة صاحب الحال وقت حدوث الفعل
الحال من المنصوبات (حالته الإعرابية دائمًا منصوب)

شروط الحال : ١- أن يكون اسمًا ٢- يكون نكرة ٣- يكون منصوب

صاحب الحال : يكون معرفة ويعرب على حسب موقعة في الجملة (وله ثلاث مواقع إما فاعل أو نائب فاعل أو مفعول به
أو فاعل ومفعول به معًا)

يطابق الحال صاحب الحال في الافراد والتنثنية والجمع – والتذكير والتأنيث

لاستخراج الحال من الجملة أسأل بـ (كيف)

استمعت الطالبة إلى الدرس مسرورة

كيف استمعت الطالبة إلى الدرس ؟ مسرورة (إذا مسرورة هي الحال)

صاحب الحال (الطالبة)

أنواع الحال :

١- حال مفرد - ٢- حال جملة اسمية - ٣- حال جملة فعلية

الحال الجملة الفعلية :

سمعت الطفلة تبكي
رأيت اللصين يجريان
دخلت الطالبات إلى المدرسة
يتحدثن

الحال الجملة الأسمية :

أقبل الطفل وهو سعيد
شرحت المعلمتان الدرس وهما
واثقتان
دخل الطلاب إلى المدرسة وهم
نشيطون

الحال المفرد :

وقف المصلي خاشعًا
أقبلت الطالبتان مبتسمتين
دخل الأطفال الملعب مسرورين
حضرت الأمهات إلى الحفل
سعيدات



الاعراب : ١- الحال المفرد

إعرابه	الحال	موقعه الإعرابي	صاحب الحال	الجملة
حال منصوب وعلامة نصبه الفتحة لأنه مفرد	خاشعًا	فاعل مرفوع	المصلي	وقف المصلي خاشعًا
حال منصوب وعلامة نصبه الياء لأنه مثنى	مبتسمتين	فاعل مرفوع	الطالبتان	أقبلت الطالبتان مبتسمتين
حال منصوب وعلامة نصبه الياء لأنه جمع مذكر سالم	مسرورين	فاعل مرفوع	الأطفال	دخل الأطفال الملعب مسرورين
حال منصوب وعلامة نصبه الكسرة لأنه جمع مؤنث سالم	سعيدات	فاعل مرفوع	الأمهات	حضرت الأمهات إلى الحفل سعيدات



الاعراب : ٢- الجملة الأسمية

إعرابه	الحال	موقعه الإعرابي	صاحب الحال	الجملة
الواو - واو الحال هو ضمير في محل رفع مبتدأ سعيدٌ خبر مرفوع وعلامة رفعة الضمة والجملة الأسمية في محل نصب حال	وهو سعيد	فاعل مرفوع	الطفل	أقبل الطفل وهو سعيد
الواو - واو الحال هما ضمير في محل رفع مبتدأ واثقتان خبر مرفوع وعلامة رفعة الألف لأنه مثنى والجملة الأسمية في محل نصب حال	وهما واثقتان	فاعل مرفوع	المعلمتان	شرحت المعلمتان الدرس وهما واثقتان
الواو - واو الحال هم ضمير في محل رفع مبتدأ نشيطن خبر مرفوع وعلامة رفعة الواو لأنه جمع مذكر سالم والجملة الأسمية في محل نصب حال	وهم نشيطنون	فاعل مرفوع	الطلاب	دخل الطلاب إلى المدرسة وهم نشيطنون



الاعراب : ٢- الجملة الفعلية :

إعرابه	الحال	موقعه الإعرابي	صاحب الحال	الجملة
تبكي فعل مضارع مرفوع وعلامة رفعة الضمة المقدرة والفاعل ضمير مستتر تقديره (هي) والجملة الفعلية في محل نصب حال	تبكي	مفعول به منصوب	الطفلة	سمعت الطفلة تبكي
يجريان فعل مضارع مرفوع وعلامة رفعة ثبوت النون لأنه من الأفعال الخمسة والفاعل ضمير مستتر تقديره هما والجملة الفعلية في محل نصب حال	يجريان	مفعول به منصوب	الصبين	رأيت الصبين يجريان
يتحدثن : فعل مضارع مبني على السكون لاتصاله بنون النسوة والفاعل ضمير مستتر تقديره هن والجملة الفعلية في محل نصب حال	يتحدثن	فاعل مرفوع	الطالبات	دخلت الطالبات إلى المدرسة يتحدثن

ملاحظة : ١- قد يكون صاحب الحال ضمير مستتر أو ضمير متصل

٢- الواو التي تسبق الحال الجملة تسمى (واو الحال)

٣- إذا كان الحال جملة لا بد من وجود رابط (واو الحال - أو الضمير - أو الواو والضمير معًا)

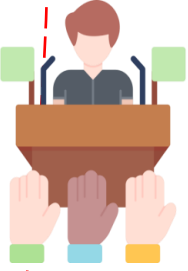
٤- عند إعراب الحال الجملة أتعامل معها على أنه جملة إسمية (بـأكانها) أو جملة فعلية (بـأكانها)

ثم أقول والجملة في محل نصب حال

٥- قد يأتي الحال شبه جملة (جار ومجرور أو ظرف)

مثال على الحال الظرف : كنت أبحث عن كتابي ثم رأيتَه فوق الطاولة

مثال على الحال الجار والمجرور : قرأتُ القرآن بسكينة - خرجتُ من المنزل في أمان

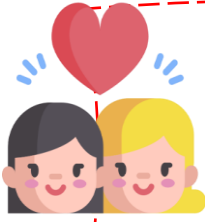


الرسم الكتابي : حرف (لا-ل) بخط الرقعة

حرف اللام من الحرف التي تتركز (تستقر) على السطر في خط الرقعة

تتكون اللام من عصا الألف وجسم النون

أما في خط **النسخ** فينزل جزء منها عن السطر وتمتاز بوجود الحلية



ملاحظة : ١- الحروف التي تنزل عن مستوى السطر في خط الرقعة هي

(ج - ح - خ - ع - غ - م - هـ - الوسطية)

٢- الحروف التي تلمس في خط الرقعة (التي يكون فيها فراغ ودوران في داخلها)

مثل (م - و - ق - ع - ف - غ)

٣- إذا وقعت الفاء أو القاف في وسط الكلمة متصلة من الجهتين فإنها لا تلمس

معلمة المادة :

نفود الشمري





ملخص لغتي
للدروس اللغوية – للصف ثالث متوسط
الوحدة الثانية – أعلام معاصرون



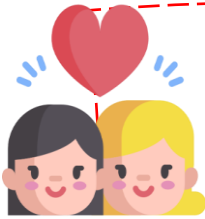
الرسم الإملائي : رسم الألف اللينة في نهاية الأفعال الزائدة على ثلاثة أحرف

الألف اللينة في الأفعال الأكثر من ثلاثة أحرف :

- إذا كانت الألف رابعة فصاعدًا ، وليس قبلها ياء تكتب على صورة ياء الغير منقوطة (ي)
مثال : اشترى - استلقى - اعتلى - أعطى - غنى - زكى - اهتدى - أسدى -
- إذا كانت الألف رابعة فصاعدًا ، وقبلها ياء ، تكتب ألف قائمة (ا)
مثال : أعياء - يحياء - استحيا

الرسم الكتابي : حرف (م - ك) بخط

- حرف الميم من الحرف التي ينزل جزء منها عن السطر في خط الرقعة (إذا كانت في آخر الكلمة - م - م)
وهو من الحروف المطموسة
أم حرف الكاف فيرتكز على السطر (ك - ك - ك)



ملاحظة : ١- الحروف التي تنزل عن مستوى السطر في خط الرقعة هي

(ج - ح - خ - ع - غ - م - هـ - الوسطية)

٢- الحروف التي تلمس في خط الرقعة (التي يكون فيها فراغ ودوران في داخلها)

مثل (م - و - ق - ع - ف - غ)

٣- إذا وقعت الفاء أو القاف في وسط الكلمة متصلة من الجهتين فإنها لا تلمس

الصنف اللغوي : اسم المفعول

اسم المفعول من المشتقات

تعريفه : اسم مشتق من الفعل المبني للمجهول يدل على من وقع عليه فعل الفاعل والمشتقات تعتمد على الميزان الصرفي ، والميزان الصرفي للأفعال (ف - ع - ل) للأفعال الثلاثية المجردة الفاء تقابل الحرف الأول في الفعل - والعين تقابل الحرف الثاني - واللام تقابل الحرف الثالث

مثال : كتب (ك - ت - ب)

(ف - ع - ل)

** أي زيادة في الفعل تزيد معها في الميزان الصرفي حتى بنفس الحركة

إذًا كيف نشق اسم المفعول :

١- يشتق اسم المفعول من الفعل ثلاثي : على وزن (مفعول) بزيادة ميم مفتوحة في أوله وواو قبل آخره

مثال : شرع (شرع - مبني للمجهول) على وزن فعل ، اسم المفعول منه على وزن مفعول مشروع

سمع (سَمِعَ - مبني للمجهول) على وزن فعل ، اسم المفعول منه على وزن مفعول مسموع

٢- إذا كان الفعل الثلاثي أوسطه ألف فعندما نشق منه اسم المفعول (نصوغ منه المضارع - ثم نقلب حرف المضارعة ميم مفتوحة)

مثال : صام اسم المفعول منه (يصوم - مَصُوم) - قام اسم المفعول منه (يقوم - مَقُوم)

١- إذا كان الفعل الثلاثي مختوم بحرف عله (هدى - قضى - دعا) فعندما نشق منه اسم المفعول

نصوغ منه الفعل المضارع - ثم نقلب حرف المضارعة ميم مفتوحة ونشدد حرف العلة

(هدى - يهدي - مَهْدِي) - (قضى - يقضي - مَقْضِي) - (دعا - يدعو - مَدْعُو)

٢- يشتق اسم المفعول من الفعل الزائد على ثلاثة أحرف : بعمل خطوتين

أ- نصوغ الفعل المضارع من الفعل

ب- قلب حرف المضارعة ميم مضمومة وفتح ما قبل الآخر

مثال : (أخلص - يخلص - مُخْلَص) - (أَسْتَقْبَل - يَسْتَقْبَل - مُسْتَقْبَل) - (هُدِّبَ - يَهْدَّبُ - مُهْدَّب)



ملاحظة : ١- قد تدخل (ال) التعريف على اسم المفعول (المعقول - المُلَهَّم)

٢- تلحق آخر اسم المفعول علامة التانيث (مُخْلِصَة - معلومة)

٣- لا سم المفعول دلالة صرفية (وزنة الصرفي) ودلالة نحوية (اعرابه في الجملة)

الأسلوب اللغوي : الشرط

تعريف الشرط : أسلوب يقوم على جملتين يكون فيها حصول الفعل الأول شرط لحصول الفعل الثاني

الشرط من الأساليب الغير طلبية

أركان أسلوب الشرط :

لأسلوب الشرط ثلاثة أركان وهي :



أدوات الشرط : كل أداة من أدوات الشرط لها معنى تختص به وتستخدم له :

مَنْ (للعاقل) - ما و مهما (لغير العاقل) - أين و أينما و حيثما (للمكان) - متى (للزمان)

إِنْ (للشرط) - لو (حرف امتناع لامتناع) - إذا (للزمان المستقبل)

ملاحظات مهمة :

- فعل الشرط وجواب الشرط يكونان مجزومان دائماً (بالسكون - أو حذف النون - أو حذف حرف العلة)

مثال : مَنْ يَعْمَلُ الْخَيْرِ يَجِدْ جَزَاءَهُ

- يأتي فعل الشرط وجواب الشرط بصيغة المضارع والماضي

مثال : لو فهم الطالب الدرس حلّ الواجب

- إذا أتى فعل الشرط أو جواب الشرط المجزوم بعدة كلمة تبدأ بال التعريف حرك اخر الفعل

مثال : متى تدخل الفصل أدخل معك (حرك آخر فعل الشرط بالكسر منعاً للاتقاء الساكنين)

- إذا كان فعل الشرط أو جواب الشرط - المجزوم - قبل آخره ألف تحذف

مثال : أينما تنم تنل راحة - الفعل (تنام - تنال حذف حرف المد قبل الآخر منعاً للاتقاء ساكنين)

- إذا أتى فعل الشرط أو جوابه فعل معتل الآخر فعندما يجزم يحذف حرف العلة ويعوض عن الحرف المحذوف بحركة مناسبة له

مثال : ما تسع له من خير تجز مثله (حذف حرف العلة الألف - تسعى ، تجزى - وعوض عنه بالفتحة)

إن تقض بالعدل يدع لك الناس بالخير (حذف حرف العلة الياء - تقضي - وعوض عنها بالكسرة

والواو - يدعو - وعوض عنها بالضمّة)



الوظيفة النحوية : التمييز

التمييز هو : اسم نكرة منصوب يبين مبهم قبله (المميز)

يسمى التمييز أيضًا : **تفسيرًا وتبيينًا** .

١. ينقسم التمييز إلى قسمين :

أ / تمييز (مفرد) : وهو يزيل الغموض عن كلمة تدل على شيء محسوس (عدد ، وزن ، مساحة ، كيل ، قياس) ويكون المميز فيها ملفوظًا

مثال : ورَّع الغني لكل فقير **صاعًا قمحًا** . التمييز (قمحًا ، المميز صاعًا) .

- شريت **لترًا عصيرًا** (التمييز عصيرًا ، والمميز لترًا)

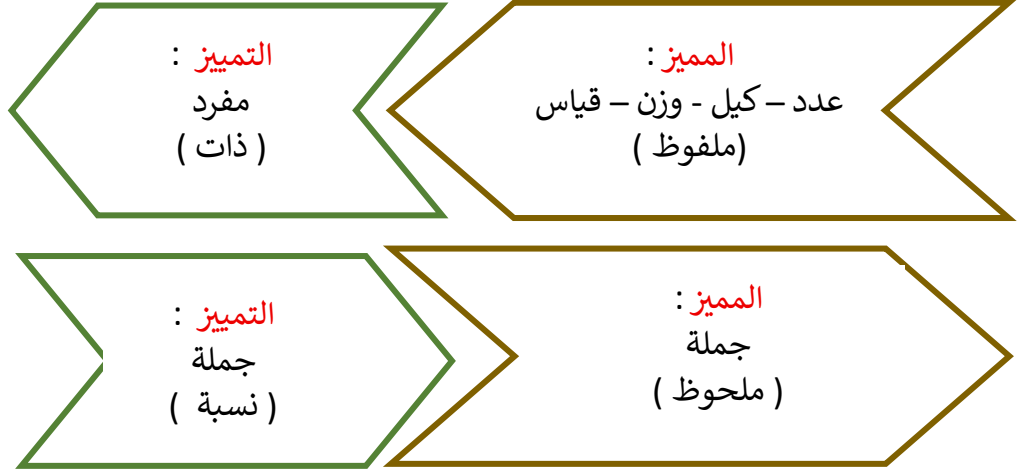
أحضرت الفتاة **عشرين قصةً** (التمييز قصة ، المميز عشرين)

ب / تمييز (جملة) وهو يزيل الغموض عن معنى منسوب في جملة لشيء من الأشياء

ويكون المميز فيه جملة بأكملها ملحوظ ، نلاحظ الغموض فيها

مثال : **طابت الطائف هواءً** . (التمييز هواءً ، المميز طابت الطائف)

ازدادت الطالبة حياةً (التمييز حياةً ، المميز ازدادت الطالبة)



ملاحظة : ١ - المميز يعرب على حسب موقعة في الجملة

٢- التمييز منصوب دائمًا

٣- يرتبط نوع المميز مع التمييز - فإذا كان المميز ملفوظ لابد أن يكون التمييز مفرد (ذات)

وإذا كان المميز جملة بأكملها (ملحوظ الابهام في جملة بأكملها) - ملحوظ يكون التمييز جملة (نسبة)



الاعراب : ١- في الفصل عشرون طالبةً

الإعراب	نوعه	التمييز	نوعه	المميز
تمييز منصوب وعلامة نصبه الفتحة الظاهرة على آخره	مفرد (ذات)	طالبةً	ملفوظ	عشرون

٢- ارتفع العالم قدرًا

إعرابه	نوعه	التمييز	نوعه	المميز
تمييز منصوب وعلامة نصبه الفتحة الظاهرة على آخره	جملة (نسبة)	قدرًا	ملحوظ	ارتفع العالم

٣- اشترت صاعًا رزًا

إعرابه	نوعه	التمييز	نوعه	المميز
تمييز منصوب وعلامة نصبه الفتحة الظاهرة على آخره	مفرد (ذات)	رزًا	ملفوظ	صاعًا

٤- قال تعالى (واشتعل الرأس شيبًا)

إعرابه	نوعه	التمييز	نوعه	المميز
تمييز منصوب وعلامة نصبه الفتحة الظاهرة على آخره	جملة (نسبة)	شيبًا	ملحوظ	اشتعل الرأس

معلمة المادة :

نفود الشمري





ملخص لغتي الخالدة للدروس اللغوية – للصف ثالث متوسط الوحدة الثالثة – أمن وازدهار

الرسم الإملائي : رسم بعض الكلمات الموصولة خطًا



توصل بعض الكلمات – مكونة كلمة واحدة (كلمة مركبة)

- توصل أن الشرطية – و إنَّ المصدرية مع لا النافية (بشرط أن تأتي أن أو إنَّ قبل لا النافية – بهذا الترتيب)
وتطراً عليها بعض **التغيرات** وهي قلب النون لام وتدغم في لام لا النافية فتصبح

أن + لا النافية = ألا - إنَّ + لا النافية = إلا

توصل لام التعليل مع أن ولا النافية (بشرط أن تأتي بهذا الترتيب)

ل + أن + لا النافية (لأن + لا النافية) = لئلا

التغيرات التي تطرأ عليها تقلب النون لام وتدغم مع لام لا النافية وتكتب همزة أن متوسطة على نبرة

توصل حروف الجر (من – عن – في) مع من الاستفهامية بشرط أن تأتي حروف الجر قبل من الاستفهامية

ممن – عمّن **التغيرات** تقلب نون حروف الجر إلى ميم وتدغم في ميم من الاستفهامية

أما حرف الجر في فلم يطرأ عليه أي تغيير فقط وصلت في مع من (فيمن)

ملاحظة مهمة : للتفريق بين (من) الاستفهامية وحرف الجر (من)

من : حرف جر لأن حركة الميم الكسر

من : الاستفهامية لأن حركة الميم الفتح

الفعل حب و ذا الإشارية توصل من غير أي تغيير

توصل الظروف (وقت - حين - يوم - ساعة - عند) مع (إذ) المنونة (يشترط أن تكون منونة وليست ساكنة)

(وقتئذٍ - حينئذٍ - يومئذٍ - ساعتئذٍ - عندئذٍ)

التغيرات : تكتب همزة إذ على نبرة في وسط الكلمة

توصل (ما) مع بعض الكلمات من غير أي تغيير مثل

لاسيما – طالما – قلما – حينما – أينما – كيفما – حيثما

أما إذا كانت (ما) استفهامية ووصلت مع حرف الجر (عن ومن) تدغم النون مع الميم وتحذف ألف ما الاستفهامية (عمّ - ممّ)

التغيرات : قلبت النون ميم وأدغمت في ميم ما الاستفهامية وحذفت ألف ما الاستفهامية

السبب : للتفريق بين ما الاستفهامية وبقية أنواع (ما الموصولة – الابتدائية – المصدرية وغيرها)

الرسم الكتابي : كتابة حرف (الهاء) بخط الرقعة



حرف الهاء من الحروف النازلة عن مستوى السطر بخط الرقعة إذا كانت في وسط الكلمة

للهاء ثلاثة صور تكتب عليه

: في بداية الكلمة متصلة من جهة واحدة



: الهاء الوسطية المتصلة من الجهتين أو (الهاء الصادية)



: الهاء في نهاية الكلمة



الصفة اللغوية : صيغة المبالغة



إذا أريد المبالغة والكثرة في الوصف حوّل اسم الفاعل إلى صيغة تسمى صيغة المبالغة.
صائم = صوم - راسم = رسام
تعريف صيغة المبالغة : هي صيغة مشتقة من الفعل للدلالة على فعل الفعل بكثرة
ولها أوزان معينة

تشتق من الفعل الثلاثي على خمسة أوزان وهي :

فَعَّال	فَعِيل	مِفْعَال	فَعُول	فَعِل
حَلَّاف	كريم	مَطْوَاع	جَهُول	فَطِن
قَوَّال	سَمِيع	مِهْذَار	صَبُور	لَبِيق

ملاحظة مهمة : ١- يجب حفظ الأوزان مع حركاتها

٢- تأتي صيغة المبالغة بصيغة المذكر والمؤنث والمفرد والمثنى والجمع
(حريصون - مطواعة - صبوران - قوالات - لبيقتان)

٣- في الغالب تشتق صيغة المبالغة من الفعل الثلاثي وقد تشتق من الفعل الرباعي
مثل : نذير من الفعل أنذر معطاء من الفعل أعطى

٤- قد تأتي كلمات على أوزان صيغة المبالغة ولكنها ليست من صيغة المبالغة
مثل (طريق وسبيل على وزن فعيل ولكنها ليست صيغة مبالغة لأنها لا تدل على المبالغة
وضوء على وزن فعول لا تدل على الكثرة والمبالغة في الشيء لذلك ليست صيغة مبالغة

الفرق بين صيغة المبالغة والصفة المشبهه :
تشابه صيغة المبالغة مع الصفة المشبهه في بعض الأوزان
ولتفريق بينهما :

-إذا استطعنا اشتقاق اسم الفاعل من الكلمة فهي صيغة مبالغة وإذا لم
نستطع فهي صفة مشبهه مثال : سميع اسم الفاعل منه سامع صيغة
مبالغة

عظيم لا يوجد منها اسم فاعل (عاظم) ليس اسم فاعل - إذا صفة مشبهه
-الصفة المشبهه صفة تكون ملازمة وليست للكثرة
فالإنسان الكريم ملازمة له هذه الصفة ولا تنفك عنه أما الثرثار قد يتكلم
بكثرة في وقت معين وفي أوقات لا يتكلم بكثرة

الأسلوب اللغوي : اسم التفضيل



تعريفه : صيغة مشتقة تدل على أن شيئين اشتركا في صفة وتقدم أحدهما على الآخر فيها
مثال : اشتركت سلوى وسلمى في الدرجات المرتفعة ولكن سلوى كانت درجاتها أعلى وأفضل من سلمى

فنقول : درجات سلوى أعلى من سلمى

أركان أسلوب التفضيل ثلاثة - دائماً يأتي المفضل قبل المفضل عليه



المفضل عليه

٣

اسم التفضيل

٢

المفضل

١

(سلمى)

(أعلى)

(سلوى)

يصاغ اسم التفضيل من الفعل الثلاثي مباشرة على وزن أفعل للمذكر و فعلى للمؤنث

أعظم ، عظمى - أكبر ، كبرى - أفضل ، أفضل

ويشترط لاشتقاق اسم التفضيل مجموعة من الشروط وهي :



الفعل الذي يصاغ منه اسم التفضيل لا بد أن يكون

ثلاثياً فلا يكون الفعل غير ثلاثياً مثل : ازدهر - ازدهم

تاماً لا يكون فعلاً ناقصاً مثل : كان وأخواتها

مثبتاً لا يكون الفعل منفيًا مثل : لا يهمل - لا يفهم - لا يجتهد

متصرفاً لا يكون الفعل جامداً مثل : نعم - ينس - عسى

مبنيًا للمعلوم لا يكون مبنيًا للمجهول مثل : علم - أكل

قابلًا للتفاوض فلا يشتق من : مات - هلك - فنئ - عدم

ليس الوصف منه على وزن أفعل ومؤنثه فعلاء

خاص بـ : اللون - العيوب الحسية

أعور - عوراء
أعمى - عمياء

أزرق - زرقاء
أحمر - حمراء

ملاحظة مهمة : ١- إذا أتى اسم التفضيل معرفاً بال نستطيع الاستغناء عن المفضل عليه لفهم المعنى

أبي الأفضل - مكة المكرمة هي الفضلى

٢- إذا أردت أن أصوغ اسم التفضيل من (الفعل الرباعي لا بد أن أتى بفعل مستوفي على الشروط (فعل مساعد)

(الأفعال المساعدة : أعظم - أشد - أكثر - أجدر - أولى) وأحول الفعل إلى مصدر مثل : ارتفع رباعي

نقول (برج المملكة أكثر ارتفاعاً من برج الفيصلية) - أما إذا كان منفي (لا يهمل) أو مبني للمجهول (شرب) نأتي
بالفعل المساعد وبعده أن مثل : المجتهد أولى (أن لا يهمل) (أن + لا = ألا) - اللبن أجدر أن يشرب



الوظيفة النحوية : المستثنى



تعريفه : هو إخراج الاسم الواقع بعد أداة الاستثناء من حكم ما قبلها

مثال : **حضر الطلاب إلا طالباً** حكم الحضور انطبق على جميع الطلاب باستثناء طالب واحد



أركان جملة الاستثناء



المستثنى منه يعرب على حسب موقعة من الجملة
أدوات الاستثناء منها حرف (إلا) ومنها أسماء (سوى - غير)
يعرب المستثنى على حسب نوع جملة الاستثناء

أنواع جمل الاستثناء :



- 1- التام المثبت : إذا توفرت اركان الاستثناء الثلاثة ولم تكن الجملة فيها أداة نفي **مثال : حضر الجنود إلا جندياً** (المستثنى منه الجنود - أداة الاستثناء إلا - المستثنى جندياً) الأركان الثلاثة موجودة (تام) ولم تسبق بنفي (مثبت) يعرب المستثنى دائماً منصوب (جندياً : مستثنى منصوب وعلامة نصبه الفتحة)
- 2- التام المنفي : إذا توفرت اركان الاستثناء الثلاثة واشتملت الجملة على أداة نفي **مثال : لم يحضر المعلمون إلا معلمين (معلمان)** الأركان الثلاثة موجودة (تام) سبق بأداة نفي - لم - (منفي) يعرب المستثنى على صورتين : إما على أنه مستثنى منصوب أو بدل من المستثنى منه (نفس إعراب المستثنى منه) معلمين : مستثنى منصوب وعلامة نصبه الياء لأنه مثنى - أو معلمين : بدل مرفوع وعلامة رفعه الألف لأنه مثنى
- 3- الناقص المنفي (المفرغ) : إذا أتى في الجملة أداة استثناء ومستثنى ولكن لم يأتي فيها مستثنى منه **مثال : لن يتفوق إلا المجتهد** خلت الجملة من المستثنى منه (ناقص) وسبقت بأداة نفي - لن - (منفي) مفرغ يعرب ما بعد أداة الاستثناء على حسب موقعة في الجملة - المجتهد : فاعل مرفوع وعلامة رفعه الضمة

أدوات الاستثناء الأسماء



- 1- غير وسوى أدوات الاستثناء (أسماء)
- 2- إذا دخلت على الجملة تعامل معاملة المستثنى في الإعراب (على حسب أنواع جملة الاستثناء) وما بعدها يكون مضاف إليه مجرور

مثال : حفظتُ القصيدة غير بيتين – حفظتُ القصيدة سوى بيتين (تام مثبت)

تعرب غير أو سوى في المثال السابق : مستثنى منصوب وعلامة نصبه الفتحة الظاهرة (في غير)

(والمقدرة في سوى منع من ظهورها التعذر) وهي مضاف وبيتين مضاف إليه مجرور وعلامة جره الياء لأنه مثنى

أمثلة إعرابية



١- حفظتُ الدروس إلا درساً

- حفظتُ الدرس سوى درسٍ

٢- لم أكل من الفاكهة إلا تفاحة

لم أكل من الفاكهة غير تفاحة

١- لن يتكلم إلا الصادق

- لن يتكلم سوى الصادق

نوع جملة الاستثناء	المستثنى	إعرابه
تام مثبت	درساً	مستثنى منصوب وعلامة نصبه الفتحة الظاهرة على آخره
نوع جملة الاستثناء	المستثنى	إعرابه
تام مثبت	سوى	مستثنى منصوب وعلامة نصبه الفتحة المقدرة على آخره منع من ظهورها التعذر وهي مضاف ودرس مضاف إليه مجرور وعلامة جرة الكسرة
نوع جملة الاستثناء	المستثنى	إعرابه
تام منفي	تفاحة	١- مستثنى منصوب وعلامة نصبه الفتحة الظاهرة ٢- بدل من (المستثنى منه - الفاكهة) مجرور وعلامة جرة الكسرة الظاهرة على آخره
نوع جملة الاستثناء	المستثنى	إعرابه
تام منفي	غير	١- مستثنى منصوب وعلامة نصبه الفتحة الظاهرة وهو مضاف تفاحة : مضاف إليه مجرور بالكسرة لأنه مفرد ٢- بدل من (المستثنى منه الفاكهة مجرور وعلامة جرة الكسرة الظاهرة على آخره وهو مضاف وتفاحة مضاف إليه مجرور
نوع جملة الاستثناء	المستثنى	إعرابه
ناقص منفي (مفرغ)	الصادق	فاعل مرفوع وعلامة رفعه الضمة الظاهرة على آخره
نوع جملة الاستثناء	المستثنى	إعرابه
ناقص منفي (مفرغ)	سوى	فاعل مرفوع وعلامة رفعه الضمة المقدرة على آخره منع من ظهورها التعذر وهو مضاف والصادق مضاف إليه مجرور

- لإعراب المستثنى في (الاستثناء الناقص المنفي - المفرغ) على حسب موقعة في الجملة لن أخبر

إلا أمي (نحذف أداة النفي ونحذف أداة الاستثناء) ثم نعرب باقي الجملة ~~أخبر~~ أمي بقية جملة

فعلية (أخبر أمي) تعرب جملة فعلية (فعل وفاعل)

- تعامل غير وسوى على أنها أدوات عند استخراج أركان جملة الاستثناء

أما في الإعراب فتعرب نفس إعراب المستثنى

- المستثنى منه يعرب على حسب موقعة في الجملة في الاستثناء التام المثبت والتام المنفي (تكلم الطلاب إلا

طالبين - مستثنى منه موقعة في الجملة فاعل)

(لم أكل من الطعام إلا خبز - المستثنى منه الطعام اسم مجرور بالكسرة)



معلمة المادة :
نفود الشمري

ملخص آخر

موقع
مادنتيري

الوحدة الأولى : حقوق وواجبات

الوحدة الأولى : حقوق وواجبات

دين
الكريم



واجب الشباب
المسلم



وقضى
ربك



فئات تكلؤها
عين الشريعة



فئات تكلؤها عين الشريعة

القيمة

مجموعة من المعايير والمقاييس المعنوية بين الناس، يتفقون عليها فيما بينهم، ويتخذون منها ميزاتاً يزنون به أعمالهم، ويحكمون به على تصرفاتهم

أنواع القيمة

القيمة الضمنية

عند تكرار ما يدل عليها

القيمة الصريحة

عند تكرارها بشكل واضح وصريح



وقضي ربك

❖ الدعاء لهما في الحياة وبعد الممات .

❖ التواضع لهما .

❖ التأدب والتوقير والاحترام لهما.

❖ عدم التفوه بأقل كلمة تؤذي مشاعرهما.

حقوق
الوالدين على
أبنائهم :



إستراتيجية زيادة التركيز والفهم

إستراتيجية زيادة التركيز والفهم

خطوات تصفح كتاب

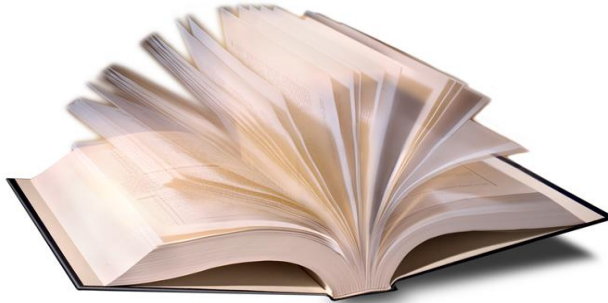
- أقرأ مطالع فقرات المقدمة
- أقرأ العناوين الرئيسة والجانبية
- أحرص الرسوم .
- أخذ فكرة عن بنية الكتاب.
- أحدد أساليب المؤلف ، أو بالتلخيصات، أو بالكتابة في فقرات.

إستراتيجيتها

- الأسئلة
- الرسوم
- الإيضاحية
- تدوين الملاحظات والتعليقات
- التلخيص
- التسميع

تعريفها

أسلوب يساعد على زيادة فهم المقروء، وتكرر في كل خطوة من خطوات القراءة المركزة



دين الكريم

أهم القيم التي
وردت بالنص:

الكرم المبالغ فيه

تجنب الغيبة

التعفف رغم الحاجة

محبة الرشد للآخرين



الألف اللينة في الأفعال الثلاثية



الألف اللينة

إذا كان أصلها الواو وتكتب (على صورة الياء) (ي) إذا كان أصلها الياء وهذا الأصل يمكن معرفته من كتب اللغة، ولكن مما يساعد أيضاً على معرفة هذا الأصل: ملاحظة المصدر، أو صياغة المضارع، أو إسنادها إلى تاء الفاعل، ومن أمثلة ذلك في (رمى): يرمي، رميت، رمياً

هي ألف ساكنة مفتوح ما قبلها: مثل ألف كتاب، وعصا، وعاد، ويخشى، وإلى، وعلى، وهي لا تأتي في أول الكلمة؛ لأنها ساكنة، وإنما تقع في وسط الكلمة، أو في آخرها.

الفعل الثلاثي المختوم بألف لينة تكتب ألفه (ألفاً قائمة)

تعريفها

الألف اللينة

اسم الفاعل

عند صياغة اسم
الفاعل من الفعل
الثلاثي الذي
وسطه ألف تقلب
ألفه همزة في اسم
الفاعل مثل: عال
= عائل

اسم
الفاعل
يُشتق من
فعل مبني
للمعلوم

اسم
الفاعل

يُصاغ من غير
الثلاثي على
صورة مضارعه
مع إبدال حرف
المضارعة ميماً
مضمومة وكسر
ما قبل آخره.



الحال

الحال تكون صالحةً للوقوع في جواب للسؤال بكلمة (كيف)؟

الحال إذا كانت جملة لا بد من وجود رابط يربط الحال الجملة بصاحبها، قد يكون الرابط:

- الواو
- أو الضمير
- أو الواو والضمير معاً

الواو التي تسبق جملة الحال تسمى "واو الحال"

الحال الجملة تُعرب في محل نصب حال

الحال



الوحدة الثانية : أعلام معاصرون

الوحدة الثانية : أعلام معاصرون

الجبل الأشم



الجيولوجي
الصابر



إنسانية
ملك



حمد الجاسر
علامة الجزيرة



إنسانية ملك

إنسانية ملك



أعماله الإنسانية

مؤسسة الملك عبد الله ابن عبد العزيز لوالديه للإسكان التنموي - الصندوق الخيري الوطني لمعالجة الفقر - الدعوة لإقامة مركز دولي لمكافحة الإرهاب - مواقف عربية إسلامية تجاه القضايا العربية والإسلامية

إنجازاته

تمكن خادم الحرمين الشريفين من تعزيز دور المملكة في الشأن الإقليمي والعالمي سياسياً واقتصادياً وتجارياً وأصبح للمملكة وجود أعمق في المحافل الدولية وفي صناعة القرار العالمي

مهامه قبل الحكم

رئاسة الحرس الوطني - نائباً لرئيس مجلس الوزراء ورئيساً للحرس الوطني - ولاية العهد

صفاته

البساطة وقربه من البسطاء ، الشجاعة ، قوة الإرادة ، النبل والذكاء ، الفراسة ، الإيمان العميق بالقيم المثلى ، تلقي يحفظه الله تعليمه على يد عدد من العلماء والمعلمين الذين عملوا على تنمية قدراته توجيهاً وتعليماً



إستراتيجية زيادة التركيز والفهم

الرسوم الإيضاحية

مخطط هيكل السمكة

يكون برسم خط بعرض الصفحة يرسم على طرفه الأيمن ذيل السمكة ويدون فيه الموضوع، ويرسم على طرفه الأيسر شكلاً تدون فيه الفكرة التي يعالجها الموضوع، ثم يخرج من الخط الأفقي عدداً من الخطوط الرأسية المائلة تصلها بمربعات تحمل الأفكار الرئيسة للموضوع، ويتفرع عن كل خط رأسي عدد من الخطوط العرضية الصغيرة بعدد الجزئيات التفصيلية

رسم شجرة الذاكرة

يبدأ برسم جذع شجرة، يدون عليه عنوان الموضوع، يتفرع منه عدد من الأغصان عن يمينه ويساره بعدد الأفكار الرئيسة للموضوع، ثم يخرج من كل فرع عدد من الأسهم يساوي عدد الجزئيات التفصيلية للفكرة

رسم تصنيف المعلومات

يكون بوضع العنوان في مربع في الأعلى، ثم يتفرع منه خط أفقي يربط بين عدد من المربعات تمثل الأصناف الكبرى للموضوع ويتفرع من كل مربع عدد من المربعات بعدد جزئياته



الجبل الأشم

ألف كتباً نافعة أكثرها في تفسير القرآن أبرزها: "تيسير الكريم الرحمن في تفسير كلام المنان"، واختصر هذا التفسير بكتاب سمّاه: "تيسير اللطيف المنان في خلاصة تفسير القرآن"

ولد سنة ١٣٠٧هـ وتوفي سنة ١٣٧٦هـ، عالم ومفسر سعودي ولد في القصيم ومات والده وهو لم يتجاوز الثانية عشرة من عمره، وطلب العلم وجدّ فيه فحفظ القرآن والمتون وعلت منزلته وكثر طلابه

الشيخ عبد الرحمن بن ناصر السعدي



الجبل الأشم

إبراهيم بن محمد الدامغ



من مؤلفاته: ديوان "أسرار وأسوار" ومنه أخذ هذا النص، وظلال البيادر "شعر"، والميسر في قواعد الإملاء وعلامات الترقيم، وملحمة خالد بن الوليد "شعر".

ولد في عنيزة عام ١٣٥٧هـ، ودرس في مدارسها، ثم في المعهد العلمي، ومن ثم انتقل إلى الرياض وأتم دراسته في كلية اللغة العربية عام ١٣٨٠هـ، ثم عمل مدرساً للغة العربية في الأحساء، ثم في عنيزة، وحصل على دبلوم المكتبات من معهد الإدارة، ثم عمل مديراً لمدرسة، ثم موجهاً في عنيزة حتى تقاعد عام ١٤٠٩هـ.

الألف اللينة في الأفعال غير الثلاثية

الألف اللينة في الأفعال غير الثلاثية

- الشدة : علامة
- ترسم فوق الحرف
- المضعف حين يكون
- الأول منه ساكناً
- والثاني متحركاً،
- مثل/ ربّي، زكّي
-
-
-
-

□ □

- الهمزة الواقعة في
- أول الفعل الماضي
- الرباعي هي همزة
- قطع تُكْتَبُ وتُلْفَظُ
- (ع)، مثل: أسدى،
- أعطى
-
-
-
-

□ □



اسم المفعول



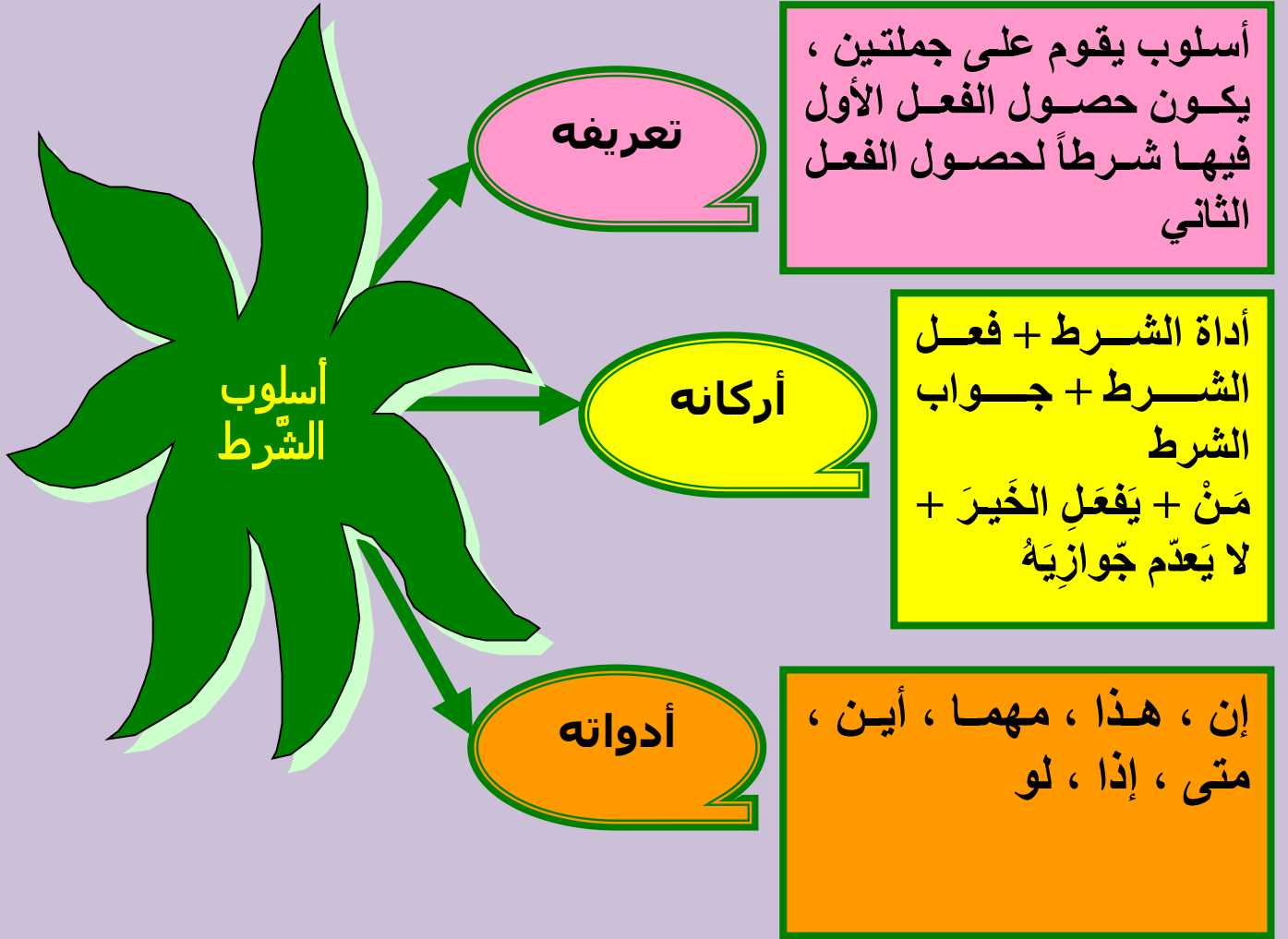
اسم المفعول يشتق من فعل مبني للمجهول.

اللفظ المشتق "موضوع" يدل على شيء وقع عليه الوضع

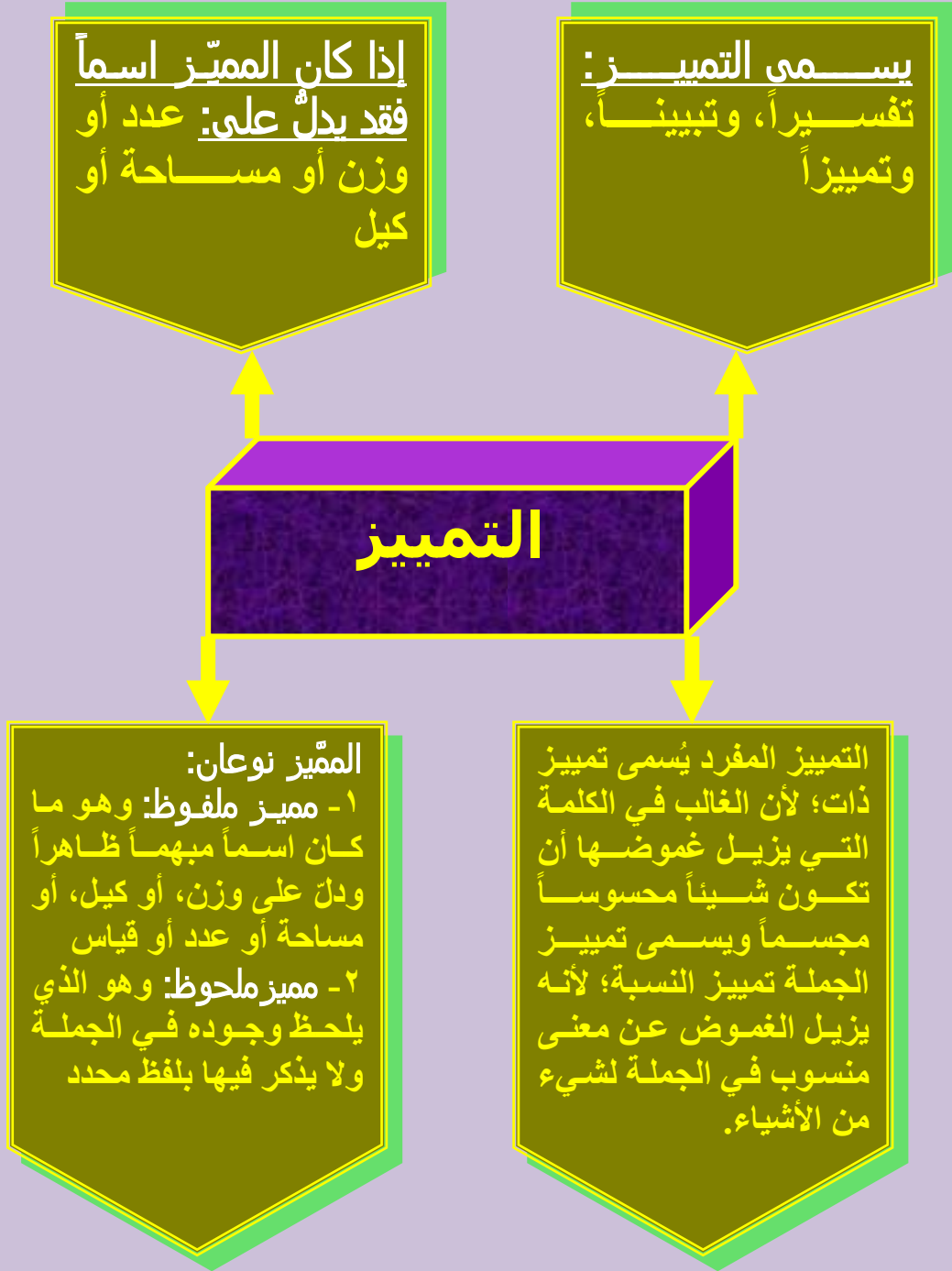
اسم المفعول يُطالع من:

- ❖ الفعل الثلاثي على وزن مفعول
- ❖ الفعل فوق الثلاثي على صورة مضارعة مع إبدال ياء المضارعة ميماً مضمومة وفتح ما قبل آخرها

أسلوب الشرط



التمييز



الوحدة الثالثة : أمن الوطن

الوحدة الثالثة : أمن الوطن



الحاج الأمن في الحج الأمن

استقر الأمن بالمملكة العربية السعودية على يد الملك الصبور عبد العزيز بالحزم والإصرار على تنفيذ أوامر الله والابتعاد عن نواهيه الذي هو الأصل في استتباب الأمن واستقراره

تتشكل قواعد الأمن بالمملكة من خلال المشاعر الزاخرة بالحب والإخاء الذي تتوثق وشائجه بين كافة المسلمين عند قيامهم بأداء فريضتهم

الحاج
الأمن في
الحج

تظهر نعمة الأمن على حجاج بيت الله الحرام منذ وصولهم وحتى عودتهم لبلادهم ليعودوا بأجمل الذكريات .

يمر الحاج بسلسلة من الإنجازات في كل مجال من مجالات متطلباته فهو يرى التوسعات المتزايدة والمستمرة في الحرمين الشريفين والمشاعر المقدسة والخدمات الأمنية والمرورية وخدمات الدفاع المدني .



ضوء الأمن

إبراز العلاقة بين الأمن
والعدل

ظـوع
شمس
الملك عبد
العزیز

ضوء
الأمن

إدراك نعمة الأمن
يستلزم الشكر



صيغ المبالغة

صيغ
المبالغة

أوزانها

تعريفها

- فعال مثال: حَلَّاف
- مفعال مثال مغوال
- فَعول مثال : جهول
- فَعيل مثل حلِيم
- فَعِلَ مثال: حذر

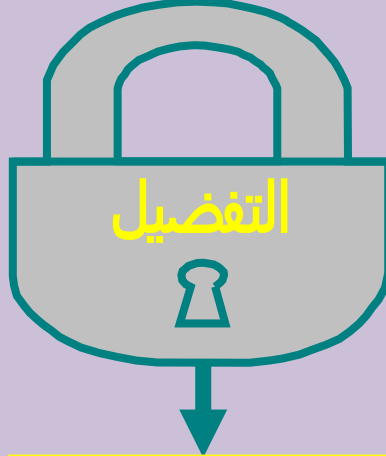
صيغة مشتقة من
الفعل للدلالة على من
فعل الفعل بكثرة



التفضيل

يصاغ على وزن (أفعل)
من الفعل مباشرة إذا كان
ثلاثياً، مثبتاً، مبنياً
للمعلوم، ليس الوصف
منه على أفعل فعلاء

اسم التفضيل



أسلوب التفضيل

تعريفه

صيغة مشتقة تدل
على أن شيئين
اشتركا في خصلة
واحدة وزاد
أحدهما عن الآخر
فيها.

أركانه

- مفضل: بيتُ الله
- اسم تفضيل:
أَفْذَسُ
- مفضل عليه:
البيوتِ

المستثنى

المستثنى

